



Instytut Zarządzania
w Edukacji

VULCAN
ZARZĄDZANIE OŚWIATĄ

Analiza organizacji szkół podstawowych, gimnazjów i przedszkola prowadzonych przez Gminę Porąbka



Przygotowano na zlecenie Gminy Porąbka

Opracowanie zawiera analizę porównawczą organizacji placówek prowadzonych przez Gminę Porąbka, analizę trendów zmian wskaźników organizacji, ocenę skali nierównomierności rozdziału środków oraz propozycje standaryzacji zatrudnienia metodą bonu organizacyjnego pokazujące możliwości redukcji istniejących nadwyżek etatów przeliczeniowych.

Przygotowano w okresie od lutego 2012 do 15 maja 2012 roku
zgodnie ze stanem prawnym na dzień 10 maja 2012 roku

© Copyright by VULCAN 2012

Wszelkie prawa zastrzeżone

Instytut Zarządzania w Edukacji

VULCAN sp. z o. o.

ul. Wołowska 6

51-116 Wrocław

tel. (071) 375 15 00

e-mail: vulcan@vulcan.edu.pl

www.vulcan.edu.pl

Autorzy

koncepcja:

Tadeusz Słowik i Mariusz Tobor

przygotowanie i analiza danych:

Ida Markiewicz, Edyta Socha

nadzór merytoryczny:

Barbara Kołcio i Tadeusz Słowik

Spis treści

1. Wstęp	6
2. Wprowadzenie metodologiczne	7
2.1. Porównywanie kosztów prowadzenia szkół i przedszkoli	7
2.2. Wskaźniki organizacji	9
2.2.1. Jednostki wskaźników organizacji	9
2.2.2. Grupy etatów i wskaźników organizacji	9
2.2.3. Wskaźniki organizacji przedszkoli	11
2.2.4. Wskaźniki organizacji administracji i obsługi	11
2.3. Znaczenie wielkości oddziałów i elastyczność organizacyjna	11
2.3.1. Etaty a godziny ponadwymiarowe	12
2.4. Sposoby rozdziału środków na utrzymanie szkół	13
2.4.1. Cechy dobrego systemu rozdziału środków	13
2.4.2. System rozdziału środków a wyniki analiz	14
2.5. Negocyjacyjna metoda ustalania organizacji i planów finansowych szkół	14
2.6. Rozdzielanie środków pomiędzy szkoły na zasadach algorytmu podziału subwencji oświatowej	15
2.6.1. Bon finansowy	15
2.6.2. Bon organizacyjny dla szkół	16
3. Organizacja przedszkola	18
3.1. Wielkość przedszkola	18
3.1.1. Liczby dzieci	18
3.1.2. Liczby dzieci z uwzględnieniem czasu pobytu w przedszkolach (dzieciogodziny)	18
3.1.3. Liczby etatów nauczycieli	20
3.1.3.1. Etaty zasadnicze	20
3.1.3.2. Etaty razem	20
3.2. Wskaźniki organizacji przedszkola	20
3.3. Wnioski wynikające z analizy organizacji przedszkola	21
4. Organizacyjne warunki kształcenia w szkołach podstawowych	23
4.1. Wielkości szkół podstawowych i liczebności oddziałów	23

4.1.1.	I etap edukacyjny	25
4.1.2.	II etap edukacyjny	25
4.2.	Liczbę etatów nauczycieli w szkołach podstawowych	26
4.2.1.	Etaty zasadnicze	26
4.2.2.	Etaty dodatkowe	30
4.2.3.	Etaty razem	30
4.3.	Wskaźniki organizacji szkół podstawowych	31
4.3.1.	Wskaźniki organizacji	31
4.1.	Wnioski wynikające z analizy organizacji nauczania w szkołach podstawowych	35
5.	Organizacyjne warunki kształcenia w gimnazjach	36
5.1.	Wielkości gimnazjów i liczebności oddziałów	36
5.2.	Liczbę etatów nauczycieli w gimnazjach	38
5.2.1.	Etaty zasadnicze	38
5.2.2.	Etaty dodatkowe	41
5.2.3.	Etaty razem	41
5.3.	Wskaźniki organizacji w gimnazjach	42
5.3.1.	Wskaźniki organizacji	42
5.4.	Wnioski wynikające z analizy organizacji nauczania w gimnazjach	44
6.	Analiza trendów zmian organizacji szkół w Porąbce na tle innych gmin wiejskich	46
	Przeciętne wielkości oddziałów	46
	Zasadnicze wskaźniki organizacji	48
	Proporcje wskaźników organizacji	50
7.	Administracja i obsługa	52
7.1.	Etaty administracji i obsługi w szkołach	52
7.2.	Wskaźniki organizacji etatów administracji i obsługi w szkołach	53
7.3.	Etaty administracji i obsługi w przedszkolu	54
8.	Analiza nierównomierności rozdziału środków	55
8.1.	Propozycja standaryzacji zatrudnienia	56
8.1.1.	Standaryzacja zatrudnienia nauczycieli	56
8.1.2.	Standaryzacja zatrudnienia nauczycieli w małych szkołach	57
8.1.3.	Standaryzacja zatrudnienia pracowników administracji i obsługi	58
8.2.	Proponowane parametry standaryzacji	59
8.2.1.	Parametry standaryzacji zatrudnienia nauczycieli	59
8.2.1.1.	Standaryzacja na podstawie liczb uczniów – I metoda	59
8.2.1.2.	Szkoły nieelastyczne organizacyjnie – II metoda	59
8.2.2.	Zmiany w ramowych planach nauczania	60
8.2.3.	Zadania zlecone	60

8.2.4. Proponowane parametry standaryzacji zatrudnienia pracowników administracji i obsługi	61
8.3. Nadwyżki przeliczeniowych etatów nauczycieli w szkołach podstawowych wyznaczone na podstawie standaryzacji zatrudnienia	61
8.3.1. Standaryzacja - I metoda	61
8.3.2. Standaryzacja SP - II metoda	62
8.4. Nadwyżki przeliczeniowych etatów nauczycieli w gimnazjach wyznaczone na podstawie standaryzacji zatrudnienia	64
8.4.1. Standaryzacja - II metoda	64
8.5. Nadwyżki typowych etatów administracji i obsługi wyznaczone na podstawie standaryzacji zatrudnienia	66
9. Podsumowanie	68
9.1. Organizacja szkół w gminie Porąbka	68
9.2. Nadwyżki przeliczeniowych etatów zasadniczych nauczycieli oraz etatów administracji i obsługi wyznaczone na podstawie metody standaryzacji zatrudnienia	69
10. Dodatek – podstawowe pojęcia	71
10.1. Klasy i oddziały	71
10.2. Nauczyciele	71
10.2.1. Określanie poziomu zatrudnienia	71
10.2.2. Wybrane rodzaje obowiązków	73
10.3. Wskaźniki organizacji	73
10.3.1. Jednostki	73
10.3.2. Rodzaje wskaźników organizacji	73

1. Wstęp

Opracowanie zawiera analizę porównawczą organizacji placówek (szkół podstawowych, gimnazjów i przedszkola) prowadzonych przez Gminę Porąbka, analizę trendów zmian wskaźników organizacji oraz ocenę skali nierównomierności rozdziału środków. Na podstawie wykonanej analizy porównawczej została przygotowana propozycja standaryzacji zatrudnienia nauczycieli oraz pracowników administracji i obsługi, polegająca na określeniu zasad organizacji analizowanych placówek oświatowych oraz pokazująca możliwości redukcji istniejących nadwyżek etatów przeliczeniowych.

W opracowaniu uwzględniono następujące jednostki:

1. Szkoła Podstawowa w Czańcu
2. Szkoła Podstawowa w Porąbce
3. Gimnazjum w Czańcu
4. Gimnazjum w Porąbce
5. Zespół Szkół w Bujakowie
6. Zespół Szkół w Kobiernicach
7. Przedszkole w Czańcu.

W opracowaniu zostały wykorzystane arkusze organizacyjne na rok szkolny 2011/12, udostępnione Wykonawcy w wersji papierowej, oraz inne informacje uzupełniające dostarczone drogą mailową.

W analizie uwzględnione są tylko płatne obowiązki nauczycieli uwzględnione w wymienionych wyżej arkuszach organizacyjnych, nie uwzględniono więc zajęć prowadzonych w ramach obowiązków nauczycieli wynikających z art. 42 ust. 2 pkt 2 Karty Nauczyciela.

Wszystkie zestawienia i wykresy zostały przygotowane przez autorów opracowania na podstawie udostępnionych danych.

Wrocław, maj 2012 r.

2. Wprowadzenie metodologiczne

2.1. Porównywanie kosztów prowadzenia szkół i przedszkoli

Na pierwszy rzut oka oczywistym sposobem porównywania kosztów prowadzenia szkół i przedszkoli (np. w celu poszukiwania rezerw umożliwiających poczynienie oszczędności) wydaje się być zestawienie kosztów przypadających na jednego ucznia/dziecko. Bliższe przyjrzenie się temu zagadnieniu prowadzi jednak do wniosku, że metoda ta nie jest właściwa – powodują to następujące przyczyny:

1. Zróżnicowanie struktur zatrudnienia nauczycieli.

Wysokość wynagrodzenia nauczyciela jest zależna przede wszystkim od jego stopnia awansu zawodowego, poziomu wykształcenia i stażu pracy. Czynniki te mogą powodować istotne różnice w kosztach prowadzenia podobnie zorganizowanych szkół/przedszkoli. Dyrektorzy mają bardzo ograniczone możliwości takich zmian struktur zatrudnienia nauczycieli w swoich placówkach, które powodowałyby obniżenie kosztów zatrudnienia. Zresztą szukanie oszczędności w zmianach struktury zatrudnienia nie wydaje się nam sensowne, bowiem najtańsza byłaby taka jednostka, w której większość nauczycieli to stażyści i młodzi nauczyciele kontraktowi bez tytułu magistra.

2. Zróżnicowanie kosztów prowadzenia zajęć nietypowych.

W niektórych szkołach/przedszkolach występują specyficzne zajęcia organizowane tylko dla pewnych grup uczniów/dzieci, np. dodatkowe zajęcia w klasach sportowych lub integracyjnych. W sytuacji, gdy sprawozdawczość finansowa nie pozwala na wyodrębnienie wydatków związanych z tymi zajęciami, porównywanie kosztów prowadzenia szkół organizujących takie zajęcia ze szkołami/przedszkolami, które ich nie prowadzą, jest niesprawiedliwe.

3. Zróżnicowanie kosztów rzeczowych wynikające z przyczyn obiektywnych.

W wielu wypadkach znaczna część wydatków rzeczowych praktycznie nie zależy od sposobu zarządzania jednostkami oświatowymi, np. koszty ogrzewania budynku, który ma nieocieplone ściany i nieszczelne okna, muszą być o wiele większe niż w obiekcie, w którym przeprowadzono prace termoizolacyjne.

4. Zróżnicowanie kosztów wynikających z przyczyn losowych.

Wprowadzenie metodologiczne

Część ponoszonych kosztów nie jest w ogóle związana z organizacją danej placówki i z punktu widzenia jej dyrektora pojawia się zupełnie przypadkowo. Są to np. zajęcia nauczania indywidualnego czy wynagrodzenia nauczycieli przebywających na urloпах dla poratowania zdrowia. Tego typu wydatków nie należy zatem uwzględniać podczas porównywania kosztów. Tymczasem typowe sprawozdania finansowe nie pozwalają na ich wyłączenie.

5. Brak wiarygodnych informacji o kosztach utrzymania szkół/przedszkoli wchodzących w skład zespołów.

Rzetelne i poprawne metodologicznie rozdzielenie kosztów pomiędzy jednostki wchodzące w skład zespołu nie jest praktykowane w typowych sprawozdaniach finansowych. Zatem nie można sensownie porównywać szkół/przedszkoli samodzielnych z tymi, które są zorganizowane w zespołach.

6. Zróżnicowanie proporcji między liczbami uczniów na poszczególnych etapach edukacyjnych.

W szkołach podstawowych uczniowie klas I-III mają mniej zajęć niż ich koledzy z klas IV-VI. Tymczasem w praktyce w sprawozdaniach finansowych placówek koszty nie są rozdzielane na etapy edukacyjne, a zatem nie ma możliwości dokonania analizy kosztów kształcenia przypadających na jednego ucznia na danym etapie edukacyjnym.

Jeśli zatem np. w porównywanych szkołach mamy do czynienia z różnymi proporcjami pomiędzy uczniami z pierwszego i drugiego etapu edukacyjnego, to koszty przypadające na jednego ucznia szkoły mogą być istotnie różne.

7. Zróżnicowanie czasu przebywania dzieci w przedszkolach.

Zwykle przynajmniej 70% kosztów prowadzenia przypada na wynagrodzenia nauczycieli, ale wymienione wyżej przyczyny sprawiają, że wskaźniki finansowe (np. koszt wynagrodzeń nauczycielskich przypadających na jednego ucznia/dziecko) mogą pełnić co najwyżej rolę pomocniczą i nie nadają się do porównywania najważniejszych elementów kosztów kształcenia uczniów/dzieci. Obiektywna i precyzyjna miara porównawcza powinna odwoływać się do liczb etatów przeliczeniowych nauczycieli.

Pełna definicja pojęcia liczby etatów przeliczeniowych zamieszczona jest w dodatku. Z definicji tej wynika, że w praktyce liczbę etatów przeliczeniowych wylicza się jako iloraz liczby godzin zajęć oraz związanego z tymi zajęciami tygodniowego wymiaru godzin (pensum). Na przykład:

- 27 godzin języka polskiego, które rozliczane są wg pensum 18-godzinnego: $\frac{27}{18} = 1,5$ etatu przeliczeniowego.
- 27 godzin nauczyciela przedszkola, które rozliczane są wg pensum 25-godzinnego: $\frac{27}{25} = 1,08$ etatu przeliczeniowego.
- 45 godzin języka polskiego wg pensum 18-godzinnego i 13 godzin wychowawcy w świetlicy wg pensum 26-godzinnego: $\frac{45}{18} + \frac{13}{26} = 3$ etaty przeliczeniowe.

Uwaga Ilekroć w niniejszym opracowaniu bez bliższego określenia piszemy o etatach, mamy na myśli etaty przeliczeniowe w przedstawionym tutaj rozumieniu.

2.2. Wskaźniki organizacji

Jak już wspomnieliśmy, obiektywna i precyzyjna miara służąca do porównywania jednostkowych (osobowych) kosztów kształcenia i wychowania powinna odwoływać się do liczb etatów przeliczeniowych nauczycieli w powiązaniu z liczbami uczniów/dzieci, z którymi ci nauczyciele pracują. Wskaźniki, które spełniają ten warunek, w syntetyczny sposób charakteryzują różne aspekty organizacyjnych warunków kształcenia i wychowania i dlatego nazywamy je wskaźnikami organizacji.

2.2.1. Jednostki wskaźników organizacji

Wskaźniki organizacji, które mogą być stosowane zarówno w szkołach, jak i w przedszkolach, wyrażamy w następujących jednostkach:

- liczba nauczycielskich etatów przeliczeniowych przypadających na 100 uczniów/dzieci – w skrócie: **etaty/100 uczniów (dzieci)**;
- liczba nauczycielskich godzin przeliczeniowych przypadających na jednego ucznia lub dziecko – w skrócie: **godziny-18/ucznia (dziecko)**¹ (godziny wszystkich nauczycieli przeliczane są na pensum 18-godzinne).

Jednostki te są ze sobą ściśle związane. Przykładowo: 7,5 etatu/100 uczniów (dzieci) to odpowiednik 1,35 godziny-18 na ucznia (dziecko) ($7,5/100 \times 18 = 1,35$).

Wskaźnik organizacji wyrażony liczbą etatów przeliczeniowych przypadających na 100 uczniów/dzieci jest stosunkowo łatwy do wyobrażenia w odniesieniu do konkretnej wielkości. Natomiast liczba godzin przeliczeniowych przypadających na jednego ucznia/dziecko odzwierciedla sposób konstruowania arkusza organizacyjnego, w którym operuje się przede wszystkim godzinami. Dlatego też w jednostce tej wyrażamy parametry standaryzacji, którymi powinni kierować się dyrektorzy placówek układający arkusze organizacyjne w warunkach bonu organizacyjnego.

2.2.2. Grupy etatów i wskaźników organizacji

Wskaźniki organizacji dzielimy ze względu na grupy etatów, do których się odnoszą. Z punktu widzenia analiz porównawczych wyróżniamy następujące grupy etatów nauczycieli:

- **Etaty zasadnicze**, na które składają się:
 - **Typowe zajęcia z oddziałami i grupami**, czyli zajęcia prowadzone z oddziałami i grupami uczniów/dzieci.

Do tej grupy nie zaliczamy zajęć, które w danej placówce ze szczególnych powodów realizowane są obok typowych zajęć wynikających z ramowego planu nauczania (na zlecenie lub za zgodą organu prowadzącego), np. w celu zaspokojenia specyficznych potrzeb niektórych grup uczniów/dzieci (dodatkowe zajęcia rewalidacyjne itp.)

¹ Oczywiście jednostką wskaźnika organizacji może być także liczba etatów przypadających na jednego ucznia, ale jednostka ta przybiera bardzo małe wartości, przez co trudno jest wyobrazić sobie jak dana wartość wskaźnika odnosi się do rzeczywistości.

Wprowadzenie metodologiczne

Typowe zajęcia z oddziałami i grupami dzielą się na:

- **typowe zajęcia lekcyjne,**
- **typowe zajęcia pozalekcyjne.**
- **Typowe etaty wsparcia pedagogicznego** (etaty zajęć nielekcyjnych), czyli etaty nauczycieli wspierających pracę dydaktyczną, np. pracujących z młodzieżą w świetlicy lub bibliotece, czy też pełniących obowiązki pedagogów i psychologów.
- **Etaty dodatkowe.**

Wszystkie etaty niezaliczone do etatów zasadniczych, traktujemy jako etaty dodatkowe. Część etatów dodatkowych stanowi grupa tzw. **etatów losowych**, ponieważ konieczność ich finansowania spowodowana jest zwykle przez czynniki losowe, niezależne od szkoły. Pozostałe etaty dodatkowe wynikają z tzw. zajęć zleconych, które realizowane są na zlecenie lub za specjalnym zezwoleniem organu prowadzącego, np. ze względu na specyficzne potrzeby uczniów/dzieci. Ponadto, w etatach dodatkowych umieszczamy wszystkie zniżki godzin.

- **Etaty losowe**, np.:
 - urlopy dla poratowania zdrowia,
 - nauczanie indywidualne.
- **Etaty wynikające ze specyfiki szkoły**, np.:
 - etaty nauczycieli wspomagających nauczanie w oddziałach integracyjnych;
 - etaty dodatkowych zajęć sportowych w oddziałach sportowych;
 - etaty nietypowych zajęć zleconych szkole do wykonania ze względu na potrzeby uczniów, np. religie innych wyznań.
- **Zniżki godzin**; np.:
 - zniżki godzin dyrektorów i wicedyrektorów,
 - zniżki godzin doradcy metodycznego.

W celu porównywania organizacji placówek, i jednocześnie jednostkowych kosztów kształcenia, można wyznaczać wskaźniki organizacji dla poszczególnych grup etatów. W odniesieniu do etatów zasadniczych będzie to **wskaźnik organizacji etatów zasadniczych** (inaczej **zasadniczy wskaźnik organizacji**), w skład którego wchodzi:

- wskaźnik organizacji typowych zajęć lekcyjnych z oddziałami i grupami (w skrócie: wskaźnik organizacji zajęć typowych),
- wskaźnik organizacji typowych zajęć pozalekcyjnych;
- wskaźnik organizacji typowych etatów wsparcia pedagogicznego.

W miarę potrzeby używać można także bardziej szczegółowych wskaźników, takich jak np. wskaźnik organizacji zniżek kierowniczych lub wskaźnik organizacji etatów bibliotecznych.

2.2.3. Wskaźniki organizacji przedszkoli

W szkołach praktycznie wszystkie zajęcia lekcyjne odbywają się z całymi oddziałami lub grupami uczniów, a liczby godzin tych zajęć są ściśle określone w arkuszach organizacyjnych. Natomiast w przedszkolach jest inaczej – czas pobytu poszczególnych dzieci w przedszkolu może być zróżnicowany. Dlatego wskaźniki organizacji odnoszone wyłącznie do liczb dzieci, bez uwzględnienia czasu ich pobytu w przedszkolu, nie opisują w pełni warunków organizacyjnych. W związku z tym do opisywania organizacji przedszkoli stosujemy takie wskaźniki organizacji przedszkoli, które odnosimy do liczb dzieciogodzin, czyli liczb dzieci pomnożonych przez liczby godzin, które te dzieci spędzają w ciągu jednego dnia.

Podstawowym wskaźnikiem organizacji przedszkola jest więc liczba przeliczeniowych etatów nauczycielskich przypadająca na 100 dzieciogodzin.

2.2.4. Wskaźniki organizacji administracji i obsługi

Do porównywania poziomów zatrudnienia administracji i obsługi używamy **wskaźnika organizacji administracji i obsługi**:

- W szkołach: w odniesieniu do etatów nauczycieli, który wyrażany jest liczbą typowych etatów administracji i obsługi przypadających na jeden etat nauczyciela (typowe etaty AiO/etat nauczyciela).
- W przedszkolu: w odniesieniu do liczb dzieci pomnożonych przez liczby godzin, które te dzieci spędzają w przedszkolu (etaty AiO/100 dzieciogodzin).

2.3. Znaczenie wielkości oddziałów i elastyczność organizacyjna

W niniejszym opracowaniu terminów *klasa* i *oddział* używamy tak jak rozumie je prawo oświatowe, w którym klasa oznacza rok (poziom) nauczania, a oddział oznacza grupę uczniów. W takim ujęciu np. każde gimnazjum ma trzy klasy, a każda z tych klas może mieć różną liczbę oddziałów.

W szkołach ogólnodostępnych przeważająca część zajęć nauczycieli odbywa się z oddziałami (lub grupami uczniów utworzonymi przez podzielenie oddziałów). Zatem to przede wszystkim od liczby oddziałów zależy liczba nauczycielskich etatów przeliczeniowych, które muszą być sfinansowane w danej szkole, a liczebności oddziałów są głównym czynnikiem, od którego zależą koszty kształcenia jednego ucznia. Z pewnym uproszczeniem można przyjąć, że im niższa jest liczba uczniów w oddziale, tym większe są jednostkowe (przypadające na jednego ucznia) koszty kształcenia należących do niego uczniów². Z drugiej strony zaś w mniejszych oddziałach warunki nauki i pracy są bardziej komfortowe, zaś problemy wychowawcze bywają mniej dokuczliwe³.

² W starszych klasach szkół podstawowych i gimnazjach zależność ta nie jest pełna ze względu na, wynikającą z przepisów, konieczność dzielenia oddziałów na grupy na niektórych zajęciach (informatyka, języki obce, wf). W związku z tym np. oddział 24-osobowy, który nie musi być dzielony na grupy, wymaga mniejszej liczby godzin nauczycielskich niż oddział 25 osobowy, w którym takie oddziały są już konieczne.

³ Jednak, wbrew potocznej opinii, nie udowodniono do tej pory wyższej efektywności kształcenia w małych oddziałach.

Wprowadzenie metodologiczne

Jednostkowe koszty kształcenia mogą także zależeć od liczby uczniów w szkole. Jeżeli liczby uczniów na poziomie poszczególnych klas są na tyle duże, że istnieje względna swoboda w określaniu liczby i wielkości oddziałów (np. można utworzyć 5 mniejszych lub 4 większe oddziały), to szkoła **jest elastyczna organizacyjnie**, tzn. można elastycznie dopasowywać jej organizację do zmieniającej się liczby uczniów i innych uwarunkowań. O szkole, w której liczba uczniów na poziomie jednej klasy jest tak mała, że praktycznie uniemożliwia to dowolne kształtowanie wielkości i liczby oddziałów, mówimy, że **nie jest elastyczna organizacyjnie**. Ani jej dyrektor, opracowując arkusz organizacyjny, ani organ prowadzący, który ten arkusz zatwierdza, nie mają możliwości wpływania na wysokość jednostkowych kosztów kształcenia w jednostce nieelastycznej organizacyjnie.

W wypadku, gdy liczba uczniów na poziomie klasy jest bardzo mała, jedyną możliwością obniżenia kosztów kształcenia jest tworzenie oddziałów łączonych (międzyklasowych). Rozwiązanie takie wiąże się jednak z ryzykiem obniżenia poziomu nauczania⁴. Praca w oddziałach łączonych wymaga bowiem od nauczycieli specjalnych umiejętności i zwiększonego wysiłku⁵.

2.3.1. Etaty a godziny ponadwymiarowe

Należy pamiętać, że godziny ponadwymiarowe w oświacie nie są tym samym, co godziny nadliczbowe w rozumieniu kodeksu pracy. Liczba godzin ponadwymiarowych to różnica pomiędzy liczbą godzin przydzielonych nauczycielowi a tygodniowym obowiązkowym wymiarem zajęć dydaktycznych, wychowawczych lub opiekuńczych (pensum). Godziny nadliczbowe to godziny ponad liczbę godzin zapisanych w umowie pracownika.

Godziny ponadwymiarowe nauczycieli prowadzących zajęcia dydaktyczne nie są dodatkowymi godzinami pracy, jakie szkoła oferuje nauczycielom i których można by nie realizować. Liczbę godzin dydaktycznych, jakie szkoła musi zrealizować wyznaczają ramowe plany nauczania oraz wymagane podziały na grupy. W ogólnej liczbie godzin dydaktycznych, które szkoła musi realizować nie ma fizycznie istniejących godzin ponadwymiarowych, jako dodatkowych godzin. Godziny ponadwymiarowe pojawiają się, jako pojęcie wtórne, w momencie, gdy liczba zatrudnionych nauczycieli jest niewystarczająca, by zrealizować wszystkie godziny dydaktyczne i wówczas odnosi się ono tylko do nauczyciela, a nie do ogólnej liczby godzin.

W związku z tym porównanie dwóch szkół, w których jedna będzie miała dużo godzin ponadwymiarowych, a druga zdecydowanie mniej, mówi nam tylko tyle, że w szkole o znacznej liczbie godzin ponadwymiarowych jest mniejsza liczba nauczycieli względem ogólnej liczby godzin. Dlatego, by zrealizować wszystkie godziny dydaktyczne, część nauczycieli musi mieć godziny ponadwymiarowe, czyli godziny wykraczające ponad pensum. W żadnym wypadku nie należy rozumieć godzin ponadwymiarowych, jako godzin dodatkowych, których w ramach oszczędności można by nie realizować.

⁴ Oczywiście istnieje możliwość, że pełen zaangażowania i dobrze przygotowany, nauczyciel osiągnie w tych warunkach znakomite efekty, jednak w wynikach badań PISA daje się zauważyć, że uczniowie mniejszych szkół osiągają gorsze wyniki. Prawdopodobnie jest, że wynika to z faktu nauczania w oddziałach łączonych.

⁵ System kształcenia nauczycieli praktycznie nie przygotowuje ich do pracy w takich warunkach. Na dodatek na rynku nie ma podręczników przeznaczonych specjalnie dla uczniów z oddziałów łączonych.

2.4. Sposoby rozdziału środków na utrzymanie szkół

2.4.1. Cechy dobrego systemu rozdziału środków

Dobry system rozdziału środków na bieżące utrzymanie placówek oświatowych powinien spełniać kilka podstawowych warunków. Trzy pierwsze z nich mają znaczenie fundamentalne. Oto one:

1. Przyznawanie środków powinno opierać się na możliwie niewielkiej liczbie jawnych, jasnych, precyzyjnych i obiektywnie sprawdzalnych kryteriów.

Chodzi o to, by podczas dzielenia budżetu oświaty unikać uznaniowości, czyli określania wielkości puli środków przysługujących jednostce na podstawie subiektywnej oceny pracowników urzędu gminy lub powiatu. Warto przy tym podkreślić, że przyczyną owej uznaniowości z reguły nie jest zła wola urzędników, lecz istota systemu podziału środków.

Pożądane jest także, by podstawowe kryteria podziału były zrozumiałe nie tylko dla osób bezpośrednio zainteresowanych, tzn. dyrektorów placówek, radnych i urzędników organu prowadzącego oraz służb finansowych, ale również dla nauczycieli, rodziców uczniów oraz ogółu podatników.

2. Każda jednostka oświatowa musi otrzymać środki zapewniające jej normalne funkcjonowanie, czyli przede wszystkim wystarczające do realizowania zatwierdzonego i zgodnego z prawem arkusza organizacyjnego.

Wielkość wydatków na cele oświatowe powinna odpowiadać możliwościom finansowym organu prowadzącego, a zmiany wielkości wydatków powinny być dopasowane do zmian demograficznych.

3. System finansowania jednostek oświatowych powinien zachęcać do racjonalnego wydawania pieniędzy. Każda jednostka, która oszczędza, musi mieć z tego korzyści.

Teoretycznie można wyobrazić sobie wiele systemów finansowania oświaty, które spełniają wymienione wyżej fundamentalne warunki. Doświadczenie uczy, że najlepiej jest, jeśli system ten spełnia dodatkowo następujące założenia:

4. Głównym kryterium podziału środków powinna być liczba uczniów, a w odniesieniu do przedszkoli – liczba dzieci z uwzględnieniem zróżnicowania czasu ich polytu w placówkach.
5. Należy uwzględniać fakt, że koszty kształcenia mogą być zróżnicowane przez obiektywne czynniki:
 - a) związane ze specyfiką placówek lub szczególnymi cechami niektórych uczniów (trzeba na przykład uwzględniać zwiększone koszty nauczania w klasach integracyjnych);
 - b) wynikające ze zróżnicowania liczby godzin nauczycielskich niezbędnych do zrealizowania ramowych planów nauczania na różnych poziomach nauczania;

Wprowadzenie metodologiczne

- c) wynikające z, praktycznie niezależnego od decyzji dyrektora placówki, zróżnicowania płac nauczycieli ze względu na posiadane stopnie awansu zawodowego, poziom kwalifikacji oraz staż pracy.
6. Trzeba wziąć pod uwagę, że niektóre istotne i niezbędne wydatki nie są związane z liczbą uczniów/dzieci lub wiążą się z nią w niewielkim stopniu. Są to na przykład koszty urlopów zdrowotnych nauczycieli, odpraw emerytalnych lub nauczania indywidualnego.
7. Zasady, według których przygotowywane i zatwierdzane są arkusze organizacyjne, powinny być ściśle powiązane z zasadami podziału pieniędzy, bowiem zatwierdzona w maju organizacja placówki determinuje koszty jej utrzymania przez co najmniej 8 miesięcy⁶ następnego roku szkolnego.
8. Dyrektorzy muszą mieć swobodę określania organizacji swoich jednostek oraz sposobu wydatkowania pieniędzy, jednak zgodnie z prawem oświatowym. Trzeba umożliwić każdemu dyrektorowi realizację jego własnej koncepcji pracy oraz prowadzenie racjonalnej, dostosowanej do warunków konkretnej placówki, polityki kadrowej i finansowej. Oczywiście dyrektor powinien także ponosić pełną odpowiedzialność za swoje decyzje.

Inaczej mówiąc, dobry system podziału środków opiera się na jasnych i precyzyjnych **standardach zatrudnienia** nauczycieli oraz pracowników administracji i obsługi. Niestety wiele organów prowadzących szkoły stosuje zasady pozostające w sprzeczności z wielkością wymienionych tu warunków.

2.4.2. System rozdziału środków a wyniki analiz

W wypadku systemu podziału środków, który nie spełnia wymienionych wyżej warunków analiza porównawcza wykazuje zwykle zróżnicowanie zasadniczych wskaźników organizacji nieuzasadnione przyczynami obiektywnymi.

2.5. Negocyjna metoda ustalania organizacji i planów finansowych szkół

Niestety, w bardzo wielu wypadkach systemy rozdziału środków nie spełniają opisanych wyżej warunków, bowiem jednostki samorządu terytorialnego powszechnie stosują metodę, którą – trochę ironicznie – nazywamy *negocyjną metodą określania organizacji*. Występuje ona oczywiście w różnych wariantach, lecz zawsze ostateczny kształt arkusza organizacyjnego każdej jednostki oświatowej (a w szerszym ujęciu również jej planu finansowego) jest rezultatem negocjacji, których wynik zależy od wielu różnych czynników.

W tradycyjnym negocyjnym systemie prawie nieuniknione są nieuzasadnione dysproporcje podziału środków pomiędzy jednostki tego samego typu.

⁶ Niektóre koszty przyjętej organizacji placówek mogą rozciągać się na następny rok szkolny – dzieje się tak na przykład wówczas, gdy konieczne jest przeniesienie nauczyciela w stan nieczynny.

Wprowadzenie metodologiczne

W warunkach tego systemu naturalne zachowania dyrektorów opierają się na następujących zasadach:

- biorę wszystko co mi dają, nawet wtedy, gdy mojej szkole nie jest to potrzebne;
- nie ujawniam znanych mi możliwości oszczędzania, ponieważ boję się, że może to mojej szkole przynieść tylko straty;
- skrzętnie wykorzystuję wszelkie okazje uzyskania czegoś więcej.

Odbierający arkusze muszą zaś poświęcać wiele czasu na analizowanie szczegółowych rozwiązań i siłą rzeczy często wtrącają się kompetencje dyrektorów.

Jeśli organ prowadzący decyduje się na podjęcie działań oszczędnościowych, to jego posunięcia również mieszczą się w logice negocjacyjnej metody określania organizacji. Skuteczność tego typu rozwiązań jest jednak problematyczna. Praktyka wskazuje, że bardzo trudno jest osiągnąć założone rezultaty poprzez próby odgórnego zmieniania wybranych parametrów organizacyjnych.

2.6. Rozdzielanie środków pomiędzy szkoły na zasadach algorytmu podziału subwencji oświatowej

Niektóre samorządy próbują rozdzielać środki pomiędzy poszczególne szkoły na zasadach określonych w algorytmie podziału subwencji oświatowej. Niestety, rozwiązanie to również ma bardzo poważne wady.

Algorytm podziału subwencji oświatowej jest przeznaczony do przeprowadzania podziału środków na terenie całego państwa, a odbiorcami pieniędzy są w nim jednostki samorządu terytorialnego. Zatem w swojej istocie traktuje on szkolnictwo na terenie działania danego samorządu terytorialnego jako całość i nie uwzględnia jego lokalnego zróżnicowania. Na sposób, w jaki algorytm ten uwzględnia obiektywne zróżnicowanie szkół różnych typów i rodzajów, jest bardzo niedoskonały. Zasady podziału środków zawarte w ministerialnym algorytmie nie mogą więc dobrze służyć jako narzędzie realizacji świadomej i długofalowej polityki organu prowadzącego.

2.6.1. Bon finansowy

Niektóre samorządy stosują rozwiązania, zwane bonem oświatowym, my dla odróżnienia od naszych propozycji, nazywamy je bonem finansowym. W takim rozwiązaniu kwota przypadająca na jednego ucznia jest identyczna dla każdej szkoły (w obrębie szkół jednego typu) niezależnie od kwalifikacji i stopni awansu zatrudnionych w niej nauczycieli, a czasem również niezależnie od wielu innych obiektywnych czynników wpływających na koszty utrzymania placówki.

Lepiej pomyślane metody tego rodzaju przewidują sposoby finansowania wydatków niezależnych od liczby uczniów (np. nauczania indywidualnego i urlopów zdrowotnych nauczycieli). Mimo to jednak nie stwarzają one warunków do racjonalnego określania organizacji szkół i często jedne szkoły wpędzają w niezawinione kłopoty finansowe, podczas gdy innym dają niewspółmiernie duże środki.

Wprowadzenie metodologiczne

Rozwiązania tego rodzaju mogą również skłaniać dyrektorów do zachowań patologicznych z punktu widzenia zasad kierowania szkołą. Doprowadzają bowiem do sytuacji, gdy przy podejmowaniu decyzji kadrowych (np. o wyborze nauczyciela, którego należy zwolnić lub zatrudnić), głównym kryterium stają się względy ekonomiczne, a merytoryczna przydatność do pracy przestaje mieć znaczenie. Dyrektorzy stają się też żywotnie zainteresowani w utrudnianiu nauczycielom zdobywania wyższych kwalifikacji lub stopni awansu zawodowego. Dzieje się tak ze względu na niezależne od dyrektorów szkół zróżnicowanie kosztów wynagrodzeń nauczycieli ze względu na ich stopnie awansu zawodowego, poziomy kwalifikacji i staże pracy. Wpływ tych czynników na koszty zatrudnienia nauczycieli w poszczególnych szkołach jest bardzo duży. Niektóre rozwiązania bonu organizacyjnego starają się uwzględnić również tę kwestię, ale wiąże się to ze znacznym skomplikowaniem bardzo prostego w zamierzeniach systemu podziału.

Dodatkową wadą tego rozwiązania jest to, że wiosną (w okresie przygotowywania arkuszy organizacyjnych) bardzo trudno jest określić parametry bonu finansowego, który będzie obowiązywać w przyszłym roku budżetowym. Dyrektorom zaś bardzo trudno jest dopasowywać organizację do limitów finansowych.

2.6.2. Bon organizacyjny dla szkół

Najlepszym, naszym zdaniem, sposobem rozdziału środków na bieżące utrzymanie szkół jest wprowadzenie lokalnych standardów zatrudnienia za pomocą *organizacyjnego bonu oświatowego*. Istotę tego rozwiązania przedstawimy w skrócie na przykładzie zatrudnienia nauczycieli.

Warto zdawać sobie sprawę, że bon finansowy (sztywny) także wprowadza swego rodzaju standardy zatrudnienia nauczycieli. Ale w metodzie tej parametrem standaryzacji jest wyrażona w złotych kwota przypadająca na jednego ucznia. Przemnożenie liczby uczniów przez tę kwotę daje limit środków na wynagrodzenia. Zatem poziom zatrudnienia wynika w tym wypadku z limitu finansowego i „cen” nauczycieli.

W wypadku bonu organizacyjnego parametrem standaryzacji jest liczba etatów przeliczeniowych (godzin) przypadających na jednego ucznia. Po przemnożeniu liczby uczniów przez ten parametr również otrzymujemy limit, ale jest to limit określający maksymalną liczbę etatów nauczycieli. Zatem koszty zatrudnienia nauczycieli wynikają z tegoż limitu oraz „cen” nauczycieli.

Oczywiście parametry standaryzacji określane są odrębnie dla poszczególnych etapów edukacyjnych i rodzajów szkół (bo mają one różne ramowe plany nauczania). Przy tym muszą one być tak dobrane, by możliwe było zorganizowanie szkół zgodnie z przepisami oświatowymi.

Opisany tutaj sposób rozdziału środków dotyczy typowych sytuacji, gdy możliwe jest zapewnienie porównywalności warunków w poszczególnych szkołach. Część środków musi być jednak rozdzielana na podstawie innych reguł. Dotyczy to na przykład, wynikających z przyczyn losowych, urlopów zdrowotnych nauczycieli i zajęć nauczania indywidualnego.

Zastosowanie standaryzacji zatrudnienia metodą bonu organizacyjnego, przynosi wiele korzyści, dzięki niej m.in.:

Wprowadzenie metodologiczne

- Dyrektorzy stają się autentycznymi gospodarzami swoich szkół.
- Jednoznaczne kryteria ograniczają pola konfliktów.
- Szkoły zabiegają o uczniów, co sprzyja podnoszeniu poziomu ich pracy.
- Następuje automatyczne dostosowywanie organizacji szkół do sytuacji demograficznej.
- Łatwiejsze jest przewidywanie wydatków na oświatę.

Szczegółowy opis tej metody wraz z jej zastosowaniem dla gminy Porąbka znajduje się w rozdziale .

3. Organizacja przedszkola

3.1. Wielkość przedszkola

3.1.1. Liczby dzieci

Na terenie gminy Porąbka funkcjonuje jedno przedszkole publiczne w Czańcu. W roku szkolnym 2011/12 uczęszcza do niego 149 wychowanków w wieku od 3 do 6 lat. Łącznie funkcjonuje 6 oddziałów, w tym cztery zerowe i dwa przedszkolne.

Tabela 1. Liczby dzieci w przedszkolach wg oddziałów i wieku.

Grupa wiekowa	Liczba oddziałów	Liczba dzieci
3- i 4-letnie	2	50
5-letnie	2	50
6-letnie	2	49
Razem	6	149

Tabela 2. Oddziały w przedszkolach.

Typ oddziału	Liczba oddziałów	Liczba dzieci
zerowy	4	99
przedszkolny	2	50
Razem	6	149

3.1.2. Liczby dzieci z uwzględnieniem czasu pobytu w przedszkolach (dzieciogodziny)

Samo porównanie liczb dzieci w przedszkolach nie daje wiernego obrazu skali usług świadczonych przez te placówki. Trzeba jeszcze bowiem uwzględnić czasy pobytu wychowanków w przedszkolach, 25 dzieci, które przebywają w placówce 10 godzin dziennie wymaga, w pewnym przybliżeniu, tyle samo pracy nauczycieli i pracowników obsługi, co 50 dzieci, które w przedszkolu spędzają tylko 5 godzin dziennie.

Syntetycznym wskaźnikiem, który jednocześnie odzwierciedla liczbę dzieci i czas ich pobytu w przedszkolu, jest **liczba dzieciogodzin**. Wyliczamy go mnożąc liczby dzieci przez odpowiadające im liczby godzin, które spędzają w placówce przedszkolnej. Zestawienie informacji o liczbach dzieciogodzin przedstawia tabela 3.

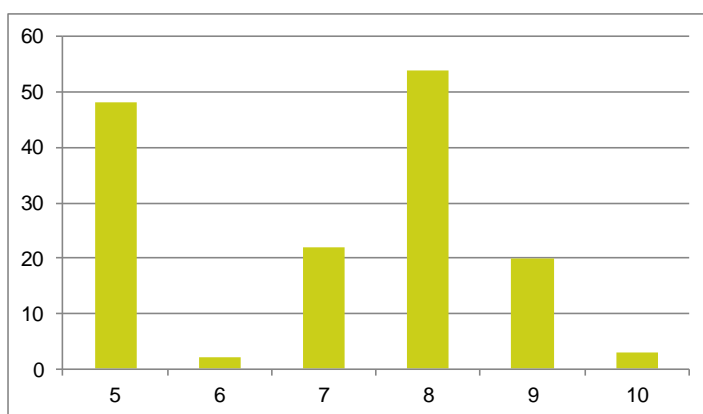
Organizacja przedszkola

Tabela 3. Liczby dzieciogodzin.

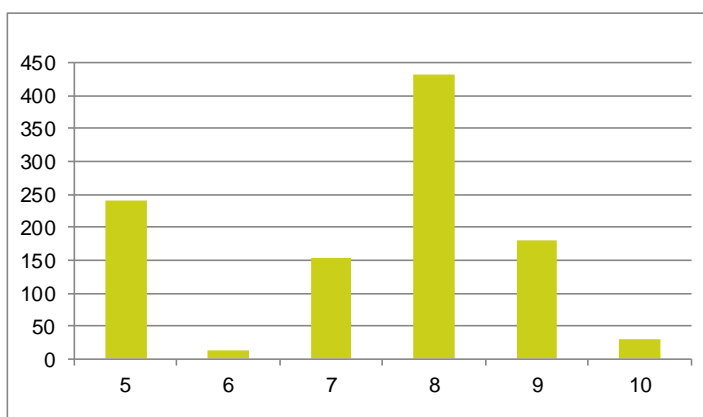
Liczba godzin pobytu w przedszkolu	Liczba dzieci	Liczba dzieciogodzin
5	48	240
6	2	12
7	22	154
8	54	432
9	20	180
10	3	30
Razem	149	1048

Zróznicowanie wartości odnoszących się do poszczególnych liczb godzin sprawia, że trudno jest porównywać organizację przedszkoli uwzględniając wyłącznie liczby dzieci bez uwzględnienia liczb godzin ich pobytu w przedszkolu. Do porównywania placówek zatem lepiej nadaje się liczba realizowanych w nich dzieciogodzin (w gminie Porąbka funkcjonuje tylko jedno przedszkole, więc nie ma możliwości wykonania analizy porównawczej wewnątrz gminy).

Wykres 1. Liczby dzieci w przedszkolu wg liczby godzin przebywania w przedszkolu.



Wykres 2. Liczba dzieciogodzin wg liczby godzin przebywania w przedszkolu.



Organizacja przedszkola

3.1.3. Liczby etatów nauczycieli

3.1.3.1. Etaty zasadnicze

Na **etaty zasadnicze** składają się etaty typowych zajęć z dziećmi oraz typowe etaty wsparcia pedagogicznego. Do **typowych zajęć z dziećmi** włączono zajęcia odbywające się w oddziałach przedszkolnych i zerowych. W analizowanym przedszkolu nie wykazano natomiast etatów związanych z zadaniami wsparcia pedagogicznego. Zajęcia Zespołu psychologiczno-pedagogicznego są finansowane w ramach umowy-zlecenia i zostały wyłączone z obliczeń.

Na etaty zasadnicze w gminnym przedszkolu w roku szkolnym 2011/12 przeznaczono ogółem 10,23 etatów, z tego ponad 60% przypada na oddziały zerowe.

Tabela 4. Etaty zasadnicze według typu stanowiska.

Stanowisko	Liczba godzin obowiązkowych	Liczba godzin ponadwymiarowych	Liczba godzin pracowników niepełnozatrudnionych	Suma godzin	Pensum	Liczba etatów
Nauczyciel oddziału zerowego	22			22	22	1,00
Nauczyciel oddziału zerowego	22			22	22	1,00
Nauczyciel oddziału zerowego	22			22	22	1,00
Nauczyciel oddziału przedszkolnego	25			25	25	1,00
Nauczyciel oddziału przedszkolnego	25			25	25	1,00
Nauczyciel oddziału zerowego	22	2		24	22	1,09
Nauczyciel oddziału przedszkolnego	25	2,5		27,5	25	1,10
Nauczyciel oddziału zerowego	22	2		24	22	1,09
Nauczyciel oddziału przedszkolnego			18	18	25	0,72
Religia			5	5	22	0,23
Nauczyciel oddziału zerowego	22			22	22	1,00
Razem	207	6,5	23	236,5		10,23
Razem -etaty nauczycieli oddziałów zerowych						6,18
Razem -etaty nauczycieli oddziałów przedszkolnych						3,82

3.1.3.2. Etaty razem

Oprócz etatów zasadniczych występują również etaty dodatkowe (w przedszkolu publicznym w Czańcu jest to jedynie zniżka dyrektora), które nie zostały zaliczone do etatów zasadniczych. Tabela poniżej przedstawia zestawienie wszystkich etatów realizowanych w przedszkolu.

Tabela 5. Suma wszystkich etatów w oddziałach przedszkolnych.

Wyszczególnienie	Zajęcia dydaktyczne	Religia	Dyrektor	Razem
Liczba etatów	10,00	0,23	1,00	11,23
w tym: oddział zerowy	6,18			6,18
w tym: oddział przedszkolny	3,82			3,82

3.2. Wskaźniki organizacji przedszkola

Wskaźniki organizacji odnoszone do dzieciogodzin (liczb dzieci z uwzględnieniem czasu ich pobytu w przedszkolu) najlepiej nadają się do porównywania organizacji placówek w przypadku zajęć odbywających się w oddziałach.

Podstawowym wskaźnikiem organizacji przedszkola jest w naszej metodologii liczba etatów nauczycielskich przypadających na 100 przeliczeniowych dzieciogodzin.

Organizacja przedszkola

Dzieciogodziny to wartość opisująca łączny czas pobytu wszystkich dzieci w przedszkolu w ciągu jednego dnia. Jest sumą iloczynów liczb dzieci przebywających w przedszkolu przemnożonych przez liczbę godzin pobytu. W analizie porównujemy dzieciogodziny z liczbą etatów nauczycielskich, czyli czasem pracy nauczycieli przypadających na jeden etat. Z powodu różnic w dziennej liczbie godzin pracy nauczycieli z pensum 22 i pensum 25 zachodzi konieczność dostosowania wartości dzieciogodzin do jednego z w/w pensumów. W naszych analizach preferujemy dostosowywanie do pensum 25, gdyż w zdecydowanej większości organów prowadzących takie pensum przeważa. Nauczyciel zatrudniony w wymiarze jednego etatu według pensum 22 musi jednego dnia pracować średnio 4,4 godziny, natomiast nauczyciel z pensum 25 pracuje odpowiednio 5 godzin. Różnica czasu pracy wynosi więc 0,6 godziny, co dla grupy 25 dzieci (jednego oddziału) oznacza 15 dzieciogodzin ($25 \text{ dzieci} \times 0,6 \text{ godziny} = 15 \text{ dzieciogodzin}$). Aby móc porównać dzieciogodziny z pracą wszystkich nauczycieli przedszkola (etatami nauczycielskimi z różnym pensum) należy do każdego etatu z pensum 22 dodać 15 dzieciogodzin. Przeliczeniowa liczba dzieciogodzin jest więc wartością rzeczywistą powiększoną o iloczyn liczby 15 i liczby etatów nauczycielskich realizowanych według pensum 22. W przypadku Przedszkola w gminie Porąbka uzyskaliśmy przeliczeniową liczbę dzieciogodzin równą 1141. Tabela 6 przedstawia wartości wskaźników wyznaczonych w taki właśnie sposób.

Tabela 6. Wskaźniki organizacji przedszkoli – zajęcia w oddziałach.

Wskaźnik organizacji	Zajęcia dydaktyczne	Religia	Razem
Przedszkole Nr 1 w Czańcu	0,88	0,02	0,90

Uzyskany zasadniczy wskaźnik organizacji mierzony liczbą typowych, przeliczeniowych etatów nauczycielskich na 100 przeliczeniowych dzieciogodzin wynosi 0,90. Jego wartość odbiega w górę w porównaniu z wartościami, jakie uzyskaliśmy w przedszkolach w innych gminach. Istnieje więc przestrzeń do redukcji etatów. Możliwe byłoby zastosowanie wskaźnika organizacji na poziomie 0,85 co oznaczałoby, że liczba etatów zasadniczych w przedszkolu w gminie Porąbka wynosiłaby 9,7 tj. o 0,57 etatu mniej w porównaniu ze stanem aktualnym.

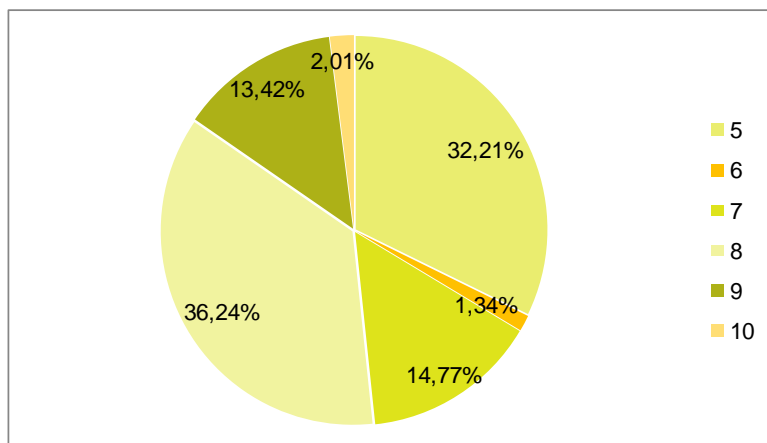
3.3. Wnioski wynikające z analizy organizacji przedszkola

Kierunek zmiany w ostatniej ustawie związanej z mierzaniem czasu pobytu każdego dziecka w przedszkolu z jednej strony pokazuje, że takie podejście do organizacji pracy w przedszkolu jest istotne, z drugiej strony nakłada na przedszkola konieczność ewidencjonowania tego typu informacji. Ilość etatów zaangażowanych w pracę z dziećmi w zależności od ilości godzin pobytu w placówce przekłada się bezpośrednio na koszt organizacji pracy w przedszkolu.

Z przeprowadzonych wyliczeń wynika, że na 149 dzieci przypada 1048 dzieciogodzin w jednym dniu pracy w przedszkolu. Najliczniejszą grupę stanowią dzieci przebywające przez 8 godzin dziennie (ponad 36% wszystkich dzieci) oraz 5 godzin dziennie (ponad 32%). Porównywalne grupy stanowią dzieci przebywające 7 i 9 godzin dziennie, najmniej dzieci jest w grupie przebywającej w przedszkolu przez 6 i 10 godzin.

Organizacja przedszkola

Wykres 3. Procentowy rozkład liczb dzieci według liczb godzin pobytu w przedszkolu



W organizacji pracy w przedszkolu realizowanych jest 10,23 etatów zasadniczych, ponadto na etaty w przedszkolu składa się jeszcze niższa dyrektora w wymiarze 1 etatu, co daje łączną liczbę etatów równą 11,23. Zasadniczy wskaźnik organizacji równy 0,90 odbiega w górę od wskaźników uzyskiwanych w przedszkolach, które badaliśmy w innych gminach. Istnieje więc przestrzeń do redukcji etatów. Możliwe byłoby zastosowanie wskaźnika organizacji na poziomie 0,85 co oznaczałoby, że liczba etatów zasadniczych w przedszkolu w gminie Porąbka wynosiłaby 9,7 tj. o 0,57 etatu mniej w porównaniu ze stanem aktualnym.

4. Organizacyjne warunki kształcenia w szkołach podstawowych

Na terenie gminy Porąbka funkcjonują cztery publiczne ogólnodostępne szkoły podstawowe. Dwie z nich są jednostkami samodzielnymi z siedzibami w Porąbce oraz w Czańcu, dwie natomiast to składowe Zespołów Szkół w Bujakowie i Kobiernicach.

Ze względu na istotne różnice ramowych planów nauczania, analizując warunki kształcenia w szkołach podstawowych, wyodrębniamy dwa etapy edukacyjne, tj. klasy I-III (I etap edukacyjny) i klasy IV-VI (II etap edukacyjny).

4.1. Wielkości szkół podstawowych i liczebności oddziałów

Jak już pisaliśmy (zob. *Znaczenie wielkości oddziałów i elastyczność organizacyjna*, str. 11) w szkołach ogólnodostępnych przeważająca część zajęć nauczycieli odbywa się z oddziałami (lub grupami uczniów utworzonymi przez podzielenie oddziałów). Zatem to przede wszystkim od liczby oddziałów zależy liczba nauczycielskich etatów przeliczeniowych, które muszą być sfinansowane w danej szkole, a liczebności (wielkości) oddziałów są głównym czynnikiem, od którego zależą koszty kształcenia jednego ucznia. Trzeba jednak pamiętać, że możliwość względnie swobodnego kształtowania wielkości oddziałów zależy od liczby uczniów w szkole, a ściślej mówiąc, od liczby uczniów na poziomie jednej klasy.

Tabela 7. Liczby uczniów w poszczególnych klasach szkół podstawowych.

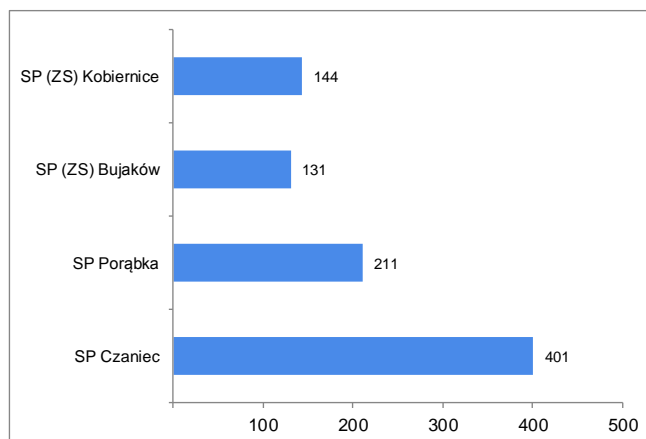
Szkoła	Klasa						Razem		
	I	II	III	IV	V	VI	I-III	IV-VI	I-VI
SP Czaniec	70	62	63	74	66	66	195	206	401
SP Porąbka	32	39	19	42	40	39	90	121	211
SP (ZS) Bujaków	21	25	21	21	19	24	67	64	131
SP (ZS) Kobiernice	24	23	23	16	26	32	70	74	144
Razem	147	149	126	153	151	161	422	465	887
Średnio	36,8	37,3	31,5	38,3	37,8	40,3	105,5	116,3	221,8

W szkołach podstawowych prowadzonych przez gminę Porąbka w roku szkolnym 2011/12 naukę rozpoczęło 887 dzieci. Średnio w jednej placówce uczy się 222 dzieci. Liczebności poszczególnych szkół są zróżnicowane i wahają się od ok. 130 do ok. 400 uczniów. Tylko jedna szkoła jest duża – 401-osobowa, pozostałe to placówki stosunko-

Organizacyjne warunki kształcenia w szkołach podstawowych

wo małe. Wykres 4 przedstawia liczby uczniów w poszczególnych szkołach podstawowych.

Wykres 4. Liczby uczniów w szkołach podstawowych.



Zróżnicowanie organizacyjne szkół przekłada się na wskaźniki organizacji, o czym szczegółowo piszemy w rozdziale *Wskaźniki organizacji szkół podstawowych*.

Uwaga W niniejszej analizie nie uwzględniliśmy danych demograficznych w zakresie liczb dzieci, które dopiero rozpoczną naukę w szkole podstawowej, a czynnik ten będzie decydował o organizacji szkół podstawowych w kilku kolejnych latach. Zagadnienie to wykracza jednak poza zakres niniejszego opracowania.

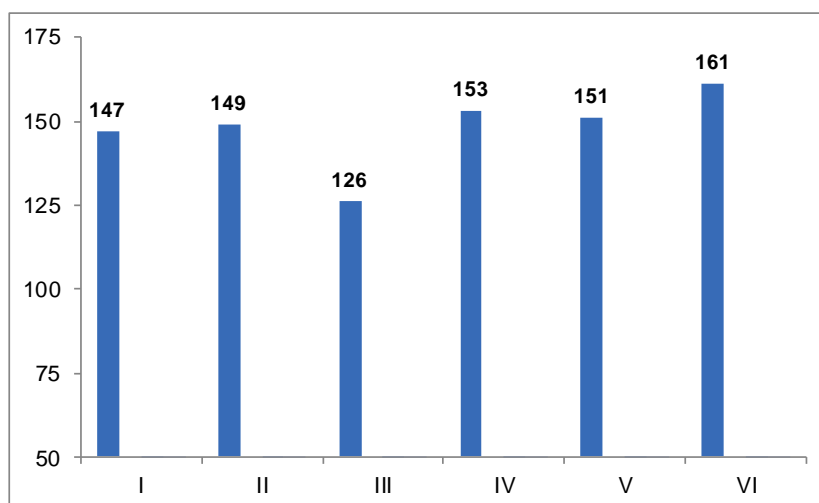
Uwaga Przedstawione dane liczbowe dotyczą tylko klas I-VI, nie obejmują oddziałów zerowych. Przedmiotem analizy są bowiem szkoły podstawowe z klasami I-VI.

Liczby uczniów w szkołach podstawowych pozostają w lekkim trendzie spadkowym, w klasach IV-VI uczy się więcej dzieci aniżeli w klasach I-III. Różnica pomiędzy liczebnością klas szóstych (161 uczniów), gdzie uczniów jest najwięcej, i klas trzecich (126 uczniów), gdzie uczniów jest najmniej, wynosi 35 uczniów. Na pozostałych poziomach liczba uczniów jest bliska 150.

W szkołach podstawowych gminy Porąbka wszyscy uczniowie uczą się w oddziałach ogólnodostępnych. Wykres 5 przedstawia liczebności analizowanych szkół na poszczególnych poziomach nauczania.

Organizacyjne warunki kształcenia w szkołach podstawowych

Wykres 5. Liczby uczniów w klasach I-VI w szkołach podstawowych gminy Porąbka.



4.1.1. I etap edukacyjny

I etap edukacyjny obejmuje klasy I-III. W roku szkolnym 2011/12 na tym etapie uczy się 422 dzieci, co stanowi 48% wszystkich uczniów szkół podstawowych. W klasach I-III utworzono 20 oddziałów ogólnodostępnych. Tabela 8 przedstawia liczby oddziałów i ich średnie liczebności w klasach I-III w poszczególnych placówkach.

Tabela 8. Liczby oddziałów i średnie liczebności oddziałów w klasach I-III.

Szkoła	Specyfika oddziału	Klasa I		Klasa II		Klasa III		Klasy I-III	
		liczba oddz.	średnio w oddz.	liczba oddz.	średnio w oddz.	liczba oddz.	średnio w oddz.	liczba oddz.	średnio w oddz.
SP Czaniec	ogólnodostępny	3	23,33	3	20,67	3	21,00	9	21,67
SP Porąbka	ogólnodostępny	2	16,00	2	19,50	1	19,00	5	18,00
SP (ZS) Bujaków	ogólnodostępny	1	21,00	1	25,00	1	21,00	3	22,33
SP (ZS) Kobiernice	ogólnodostępny	1	24,00	1	23,00	1	23,00	3	23,33
Razem		7	21,00	7	21,29	6	21,00	20	21,10

Przeciętna liczebność jednego oddziału w klasach I-III wynosi 21,1. Najmniejsze oddziały – średnio 18-osobowe – utworzono w SP w Porąbce. Najliczniejsze – ponad 23-osobowe – utworzone są w SP w Zespole Szkół w Kobiernicach. W największej szkole, tj. w SP w Czaniecu, średnia liczebność oddziału klas I-III wynosi 21,7.

4.1.2. II etap edukacyjny

II etap edukacyjny obejmuje klasy IV-VI. W roku szkolnym 2011/12 na tym etapie uczy się 465 dzieci, co stanowi 52% wszystkich uczniów szkół podstawowych. W klasach IV-VI utworzono 23 oddziały (o 3 więcej niż w klasach I-III). Tabela 9 zawiera liczby oddziałów i ich średnie liczebności w klasach IV-VI.

Tabela 9. Liczby oddziałów i średnie liczebności oddziałów w klasach IV-VI.

Szkoła	Specyfika oddziału	Klasa IV		Klasa V		Klasa VI		Klasy IV-VI	
		liczba oddz.	średnio w oddz.	liczba oddz.	średnio w oddz.	liczba oddz.	średnio w oddz.	liczba oddz.	średnio w oddz.
SP Czaniec	ogólnodostępny	3	24,67	3	22,00	3	22,00	9	22,89
SP Porąbka	ogólnodostępny	2	21,00	2	20,00	2	19,50	6	20,17
SP (ZS) Bujaków	ogólnodostępny	1	21,00	1	19,00	1	24,00	3	21,33
SP (ZS) Kobiernice	ogólnodostępny	1	16,00	2	13,00	2	16,00	5	14,80
Razem		7	21,86	8	18,88	8	20,13	23	20,22

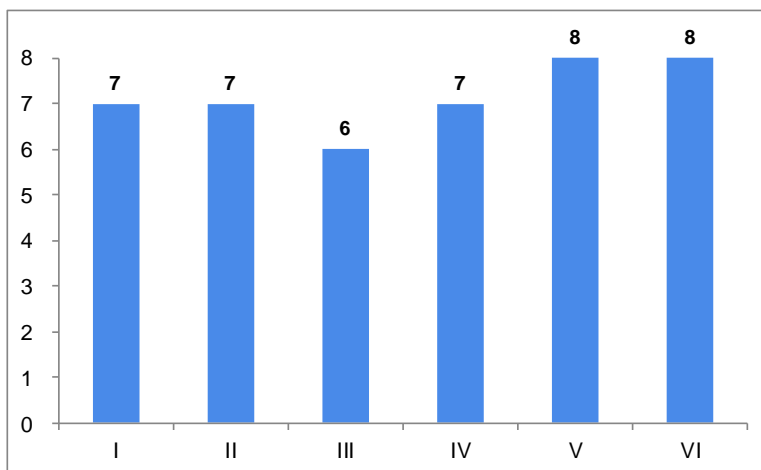
Organizacyjne warunki kształcenia w szkołach podstawowych

Przeciętna liczebność oddziału w klasach IV-VI jest niższa niż w klasach I-III o blisko jednego ucznia i wynosi 20,2, przy czym znaczący wpływ na tą wartość mają niewielkie oddziały w SP w Zespole Szkół w Kobiernicach z przeciętną liczebnością oddziału wynoszącą 14,8.

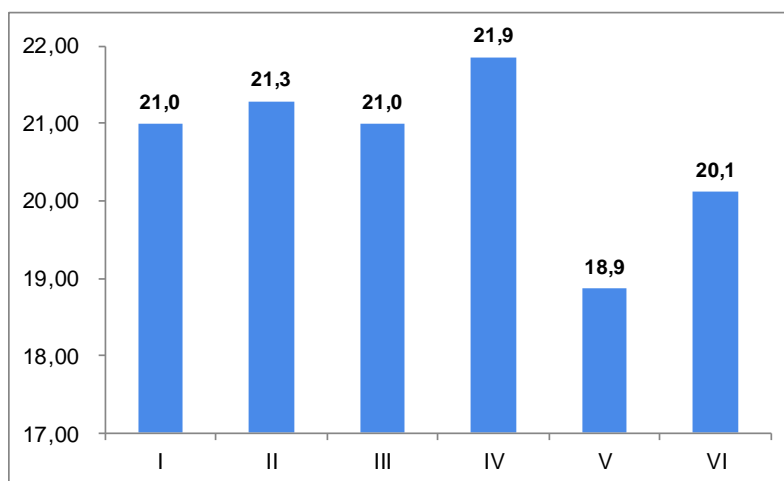
Najliczniejsze oddziały klas IV-VI utworzono w największej szkole tj. w SP w Czańcu, gdzie średnia liczebność wynosi 22,9. W dwóch pozostałych placówkach przeciętne wielkości oddziałów wynoszą 20-21 uczniów.

Wykresy 6 i 7 są ilustracją graficzną do opisanego organizacyjnego kształcenia w szkołach podstawowych.

Wykres 6. Liczby oddziałów w klasach I-VI w szkołach podstawowych.



Wykres 7. Średnie liczebności oddziałów w klasach I-VI.



4.2. Liczby etatów nauczycieli w szkołach podstawowych

4.2.1. Etaty zasadnicze

Jak to już wyjaśnialiśmy (zob. *Grupy etatów i wskaźników organizacji*) na **etaty zasadnicze** składają się etaty typowych zajęć lekcyjnych i pozalekcyjnych oraz typowe etaty wsparcia pedagogicznego. Etaty zasadnicze służą do wyliczenia zasadniczych wskaźni-

Organizacyjne warunki kształcenia w szkołach podstawowych

ków organizacji, czyli podstawowych wskaźników służących do porównywania organizacyjnych warunków kształcenia i jednostkowych, osobowych kosztów utrzymania szkół. Standaryzacji zatrudnienia nauczycieli podlega tylko grupa etatów zasadniczych.

Do **zajęć lekcyjnych i pozalekcyjnych** włączono następujące zajęcia z oddziałami i grupami (w tym również oznaczone jako GJST i godziny wójtowe):

- 1) wynikające z ramowego planu nauczania: edukacja wczesnoszkolna/kształcenie zintegrowane, przedmioty ogólnokształcące, religię, języki obce oraz wf.
- 2) zajęcia dydaktyczno-wyrównawcze, kółka zainteresowań, (koła przyrodnicze, matematyczne, języka polskiego), zajęcia sportowe (sks).

Do **typowego wsparcia pedagogicznego** zaliczono: bibliotekarza, pedagoga/psychologa i wychowawcę w świetlicy.

Na etaty zasadnicze w szkołach podstawowych w gminie Porąbka w roku szkolnym 2011/12 przeznaczono ponad 75 etatów, średnio na jedną placówkę przypada 18,9 etatu zasadniczego. W poszczególnych jednostkach liczba tych etatów wynosi od 11,1 (w najmniejszej SP w Zespole Szkół w Bujakowie) do blisko 30,5 (w największej SP w Czańcu). Warto zwrócić uwagę, że w drugiej co do wielkości szkole (SP w Zespole Szkół w Kobiernicach gdzie uczy się 13 uczniów więcej) liczba etatów zasadniczych jest wyższa 3,1 etatu w porównaniu ze szkołą najmniejszą.

Zestawienie etatów zasadniczych w ogólnodostępnych szkołach podstawowych w gminie Porąbka przedstawia tabela 10.

Tabela 10. Liczby etatów zasadniczych w szkołach podstawowych.

Szkoła	Zajęcia lekcyjne i pozalekcyjne		Klasy I-VI (Typowe wsparcie pedagogiczne)			Etaty zasadnicze
	Klasy I-III	Klasy IV-VI	Biblioteka	Pedagog/ psycholog	Świetlica	
SP Czaniec	11,50	15,28	1,68	0,50	1,50	30,46
SP Porąbka	6,39	9,79	1,09	0,59	2,00	19,87
SP (ZS) Bujaków	3,83	5,28	0,65	0,65	0,65	11,06
SP (ZS) Kobiernice	3,89	8,33	0,66	0,66	0,66	14,19
Razem	25,61	38,69	4,08	2,40	4,81	75,58
Średnio	6,40	9,67	1,02	0,60	1,20	18,90

Uwaga Etaty typowego wsparcia pedagogicznego w szkołach wchodzących w skład zespołów zostały podzielone proporcjonalnie do liczby uczniów poszczególnych szkół składających się na zespół.

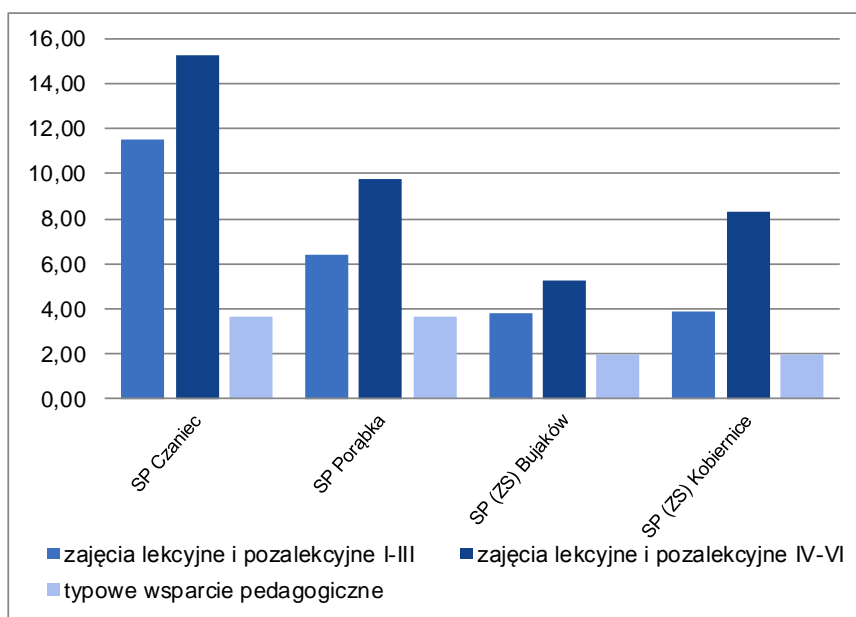
Zajęcia lekcyjne i pozalekcyjne w szkołach podstawowych pochłaniają ponad 64 etaty nauczycielskie, z tego na klasy I-III przypada 25,6 etatu, natomiast na klasy IV-VI – ponad 38,7 etatu.

W szkołach podstawowych na typowe wsparcie pedagogiczne w roku 2011/12 przeznaczono łącznie 11,3 etatu. Najliczniejszą grupę stanowią wychowawcy w świetlicy (4,8 etatu), a następnie bibliotekarze (4,1 etatu). Najmniej etatów przypada na stanowisko pedagoga/psychologa (2,4 etatu).

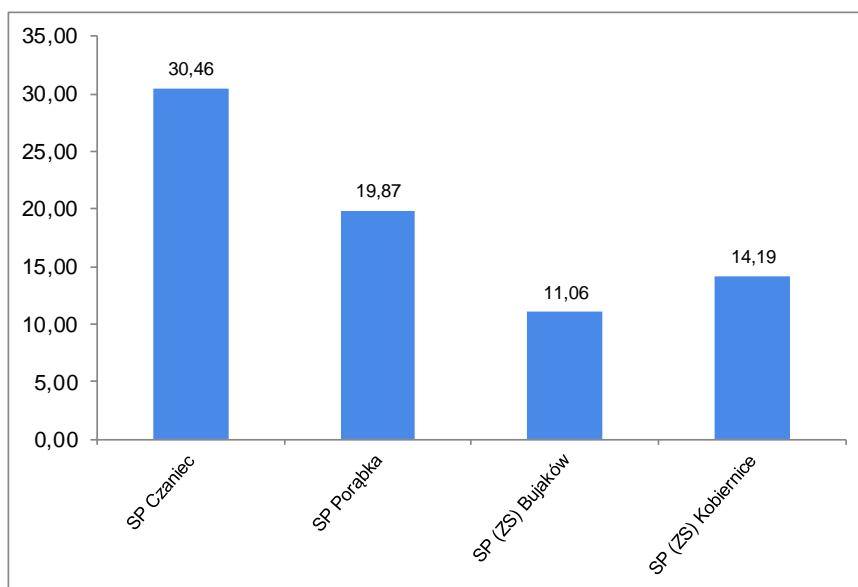
Poniższe wykresy ilustrują liczby etatów typowych zajęć lekcyjnych i pozalekcyjnych, typowego wsparcia pedagogicznego oraz etatów zasadniczych.

Organizacyjne warunki kształcenia w szkołach podstawowych

Wykres 8. Etaty lekcyjne, pozalekcyjne i typowego wsparcia pedagogicznego w szkołach podstawowych.



Wykres 9. Etaty zasadnicze w szkołach podstawowych.



W tabeli 11 przedstawiamy strukturę etatów zasadniczych w szkołach podstawowych.

Tabela 11. Struktura etatów zasadniczych w szkołach podstawowych.

Szkoła	Zajęcia lekcyjne i pozalekcyjne		Klasy I-VI (Typowe wsparcie pedagogiczne)			Etaty zasadnicze
	Klasy I-III	Klasy IV-VI	Biblioteka	Pedagog/ psycholog	Świetlica	
SP Czaniec	37,75	50,17	5,52	1,64	4,92	100,00
SP Porąbka	32,16	49,30	5,50	2,97	10,07	100,00
SP (ZS) Bujaków	34,67	47,73	5,87	5,87	5,87	100,00
SP (ZS) Kobiernice	27,40	58,71	4,63	4,63	4,63	100,00
Średnio	33,88	51,19	5,40	3,17	6,36	100,00

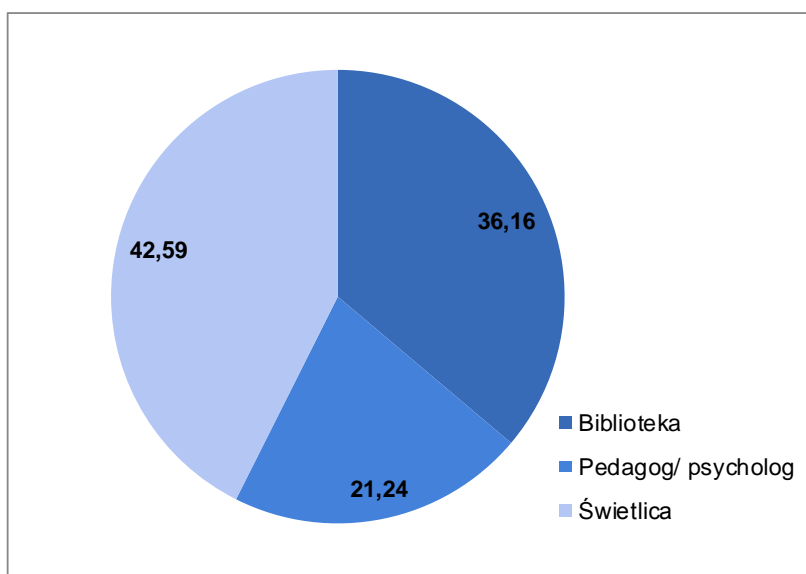
Organizacyjne warunki kształcenia w szkołach podstawowych

W strukturze etatów zasadniczych przeważającą część stanowią etaty zajęć lekcyjnych i pozalekcyjnych – 85,1% (w tym 33,9% przypada na klasy I-III i 51,2% na klasy IV-VI). Najwięcej na tą grupę etatów przeznaczono w SP Zespołu Szkół w Bujakowie (87,9%), natomiast najmniej (81,5%) – w SP w Porąbce.

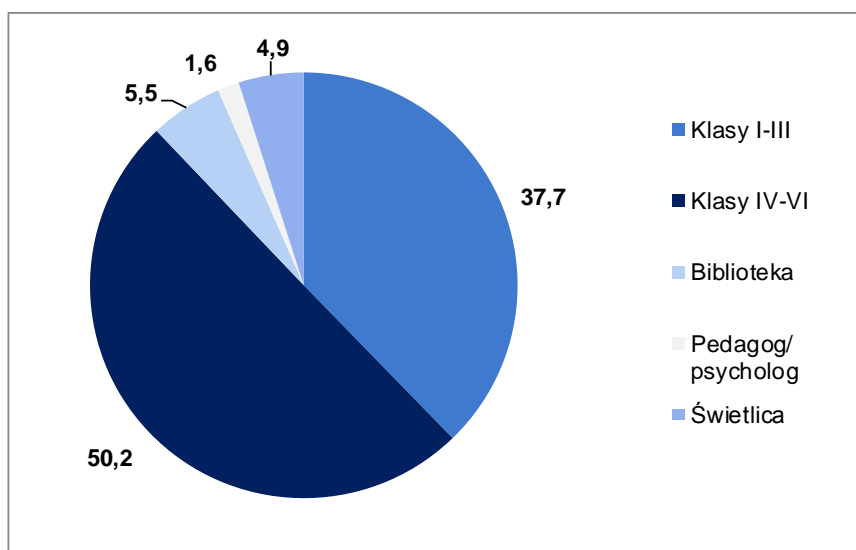
Etaty typowego wsparcia pedagogicznego stanowią w szkołach podstawowych 14,9% etatów zasadniczych, przy czym udział ten waha się od ok. 12% w SP w Czańcu do 18,5% w SP w Porąbce.

Wykresy 10 i 11 przedstawiają graficzną ilustrację struktury typowego wsparcia pedagogicznego i etatów zasadniczych.

Wykres 10. Struktura typowych etatów wsparcia pedagogicznego w szkołach podstawowych.



Wykres 11. Struktura etatów zasadniczych w szkołach podstawowych.



Organizacyjne warunki kształcenia w szkołach podstawowych

4.2.2. Etaty dodatkowe

W tabeli 12 umieszczone zostały informacje o etatach dodatkowych, czyli wszystkich pozostałych etatach nauczycielskich realizowanych w szkołach podstawowych w gminie Porąbka. Są to te wszystkie etaty, wykazane w arkuszach organizacyjnych, które nie zostały zaliczone do etatów zasadniczych. Wynikają one z czynników losowych bądź specyficznych uwarunkowań, które często są niezależne od dyrektorów szkół. Do etatów dodatkowych zaliczamy również zniżki dyrektorów i wicedyrektorów oraz etaty przypadające na oddziały zerowe.

Tabela 12. Etaty dodatkowe w szkołach podstawowych.

Szkoła	Zniżki godzin wyrażone w etatach	Etaty inne	Etaty wynikające ze specyfiki szkoły	Etaty losowe		Razem
	dyrektor i wicedyrektor	zajęcia w oddziale zerowym	rewalidacyjne, logoterapia	nauczanie indywidualne	urlop dla poratowania zdrowia	
SP Czaniec	1,33		1,83	0,11		3,28
SP Porąbka	1,17	1,18	0,56			2,90
SP (ZS) Bujaków		1,14	0,21	0,42		1,77
SP (ZS) Kobiernice					1,00	1,00
Razem	2,50	2,32	2,60	0,53	1,00	8,95
Struktura (%)	27,93	25,90	29,04	5,95	11,17	100,00

Wszystkich etatów dodatkowych w szkołach podstawowych jest niespełna 9. Największą grupę stanowią etaty przeznaczone na zajęcia rewalidacyjne i logoterapię – 2,6 etatu (tj. 29% etatów dodatkowych) oraz na zniżki dyrektorów i wicedyrektorów – 2,5 etatu (tj. 27,9% etatów dodatkowych). Pozostałe kategorie etatów wymienione w tabeli 12 (zajęcia w oddziale zerowym, nauczanie indywidualne i urlop dla poratowania zdrowia) to razem kolejne 3,85 etatu, co stanowi 43% etatów dodatkowych.

4.2.3. Etaty razem

Reasumując, w szkołach podstawowych w gminie Porąbka realizowanych jest łącznie ponad 84 nauczycielskich etatów przeliczeniowych – najwięcej w SP w Czańcu (niespełna 34 etaty), zaś najmniej w SP Zespołu Szkół w Bujakowie (12,8 etatu). W tabeli 13 prezentujemy zestawienie wszystkich etatów nauczycielskich w poszczególnych szkołach podstawowych.

Tabela 13. Zestawienie wszystkich etatów nauczycielskich w szkołach podstawowych

Szkoła	Zajęcia lekcyjne i pozalekcyjne I-III	Zajęcia lekcyjne i pozalekcyjne IV-VI	Typowe wsparcie pedagogiczne	Zniżki godzin wyrażone w etatach	Etaty inne	Etaty wynikające ze specyfiki szkoły	Etaty losowe	Razem
SP Czaniec	11,50	15,28	3,68	1,33	0,00	1,83	0,11	33,74
SP Porąbka	6,39	9,79	3,68	1,17	1,18	0,56	0,00	22,77
SP (ZS) Bujaków	3,83	5,28	1,95	0,00	1,14	0,21	0,42	12,82
SP (ZS) Kobiernice	3,89	8,33	1,97	0,00	0,00	0,00	1,00	15,19
Razem	25,61	38,69	11,28	2,50	2,32	2,60	1,53	84,53
Struktura w %	30,30	45,77	13,35	2,96	2,74	3,08	1,81	100,00

Najbardziej znaczącą grupą (76,1% wszystkich etatów nauczycielskich) są oczywiście etaty zajęć lekcyjnych i pozalekcyjnych, w tym na I etap edukacyjny przypada 30,3%, a

Organizacyjne warunki kształcenia w szkołach podstawowych

na II etap edukacyjny – 45,8% etatów nauczycielskich. Typowe wsparcie pedagogiczne stanowi 13,35%. Zniżki godzin w szkołach podstawowych pochłaniają blisko 3% etatów nauczycielskich, etaty w oddziałach zerowych to 2,7% etatów, podobnie zajęcia wynikające ze specyfiki szkoły (2,6%). Najmniej etatów przypada na pozycję Etaty losowe (1,8%).

4.3. Wskaźniki organizacji szkół podstawowych

Bardzo popularnym i obrazowym wskaźnikiem opisującym warunki w szkole jest przeciętna liczba uczniów w oddziale. Wskaźnik ten jest jednak dość jednostronny, nie znajdują w nim bowiem odbicia takie aspekty, jak podziały na grupy, organizacja zajęć pozalekcyjnych, czy liczby etatów wsparcia. Dlatego w naszym opracowaniu podstawowym wskaźnikiem, który w syntetyczny sposób charakteryzuje różne aspekty organizacyjnych warunków kształcenia i wychowania, jest **zasadniczy wskaźnik organizacji** wyrażany liczbą etatów zasadniczych przypadających na 100 uczniów lub liczbą nauczycielskich godzin przeliczeniowych przypadających na jednego ucznia – ta druga jednostka szczególnie przydaje się podczas porównywania istniejącej organizacji z organizacją, która wynikałaby z zastosowania określonych parametrów standaryzacji.

Zasadniczy wskaźnik organizacji umożliwia porównywanie jednostkowych (osobowych) kosztów kształcenia z pominięciem wpływu zróżnicowania płac nauczycieli, czynnika, na który organy prowadzące i dyrektorzy jednostek oświatowych mają bardzo ograniczony wpływ.

4.3.1. Wskaźniki organizacji

Najważniejszym wskaźnikiem organizacji jest **wskaźnik organizacji etatów zasadniczych**.

W tabelach 14 i 15 przedstawiamy wartości wskaźników organizacji etatów zasadniczych w poszczególnych szkołach podstawowych. Wartości w tabeli 14 oznaczają liczby etatów nauczycielskich przypadających na 100 uczniów, czyli na przykład wartość 5,9 w przypadku zajęć lekcyjnych i pozalekcyjnych w klasach I-III w SP w Czańcu oznacza, że na realizację tychże zajęć dla 100 uczniów przeznaczona jest w tej placówce 5,9 etatu nauczycielskiego.

Tabela 14. Wskaźniki organizacji etatów zasadniczych w szkołach podstawowych (etaty/100 uczniów).

Szkoła	Klasy I-III	Klasy IV-VI	Klasy I-VI (Typowe wsparcie pedagogiczne)			Etaty zasadnicze I-III	Etaty zasadnicze IV-VI
	Zajęcia lekcyjne i pozalekcyjne	Zajęcia lekcyjne i pozalekcyjne	Biblioteka	Pedagog/ psycholog	Świetlica		
SP Czaniec	5,90	7,42	0,42	0,12	0,37	6,82	8,34
SP Porąbka	7,10	8,09	0,52	0,28	0,95	8,84	9,84
SP (ZS) Bujaków	5,72	8,25	0,50	0,50	0,50	7,21	9,73
SP (ZS) Kobiernice	5,56	11,26	0,46	0,46	0,46	6,93	12,63
Średnio	6,07	8,32	0,46	0,27	0,54	7,34	9,59

Wartości w tabeli 15 są natomiast liczbami godzin nauczycielskich (przeliczonych według pensum 18-godzinnego) przypadających na jednego ucznia, czyli na przykład wartość 1,06 dla zajęć lekcyjnych w klasach I-III w SP w Czańcu oznacza, że na realizację tychże zajęć w tej jednostce przypada 1,06 godziny nauczycielskiej na jednego ucznia.

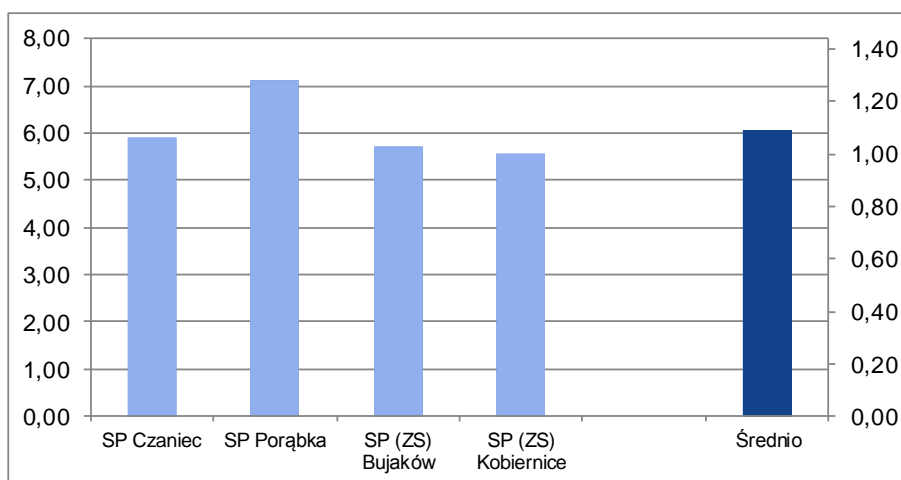
Organizacyjne warunki kształcenia w szkołach podstawowych

Tabela 15. Wskaźniki organizacji etatów zasadniczych w szkołach podstawowych (godz-18/ucznia)

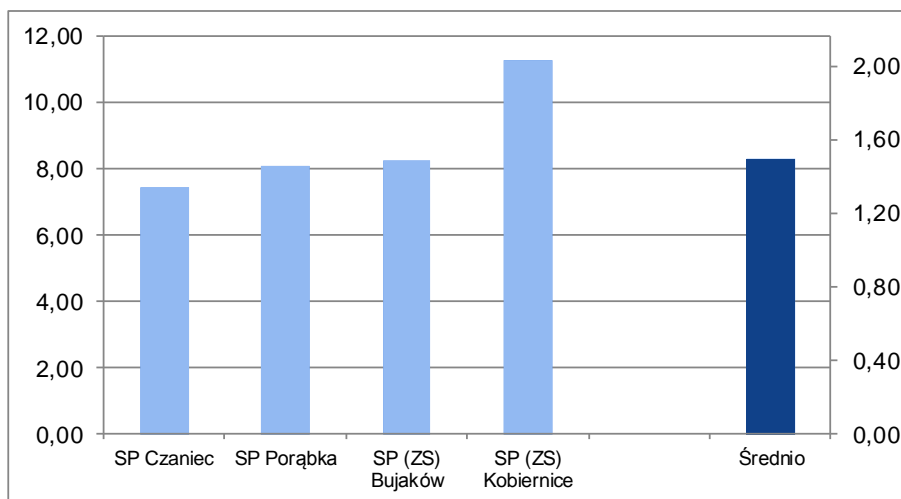
Szkoła	Klasy I-III	Klasy IV-VI	Klasy I-VI (Typowe wsparcie pedagogiczne)			Etaty zasadnicze I-III	Etaty zasadnicze IV-VI
	Zajęcia lekcyjne i pozalekcyjne	Zajęcia lekcyjne i pozalekcyjne	Biblioteka	Pedagog/psycholog	Świetlica		
SP Czaniec	1,06	1,34	0,08	0,02	0,07	1,23	1,50
SP Porąbka	1,28	1,46	0,09	0,05	0,17	1,59	1,77
SP (ZS) Bujaków	1,03	1,48	0,09	0,09	0,09	1,30	1,75
SP (ZS) Kobiernice	1,00	2,03	0,08	0,08	0,08	1,25	2,27
Średnio	1,09	1,50	0,08	0,05	0,10	1,32	1,73

Wykresy poniżej ilustrują wartości wskaźników organizacji zajęć lekcyjnych i pozalekcyjnych we wszystkich szkołach podstawowych. Wartości tych wskaźników świadczą o umiarkowanym stopniu zróżnicowania organizacyjnego tych zajęć, z wyjątkiem SP w Porąbce (I etap edukacyjny) oraz SP w Zespole Szkół w Kobiernicach (II etap edukacyjny).

Tabela 16. Wskaźniki organizacji zajęć lekcyjnych i pozalekcyjnych w klasach I-III w szkołach podstawowych (lewa oś – etaty/100 uczniów, prawa oś – godz-18/ucznia).



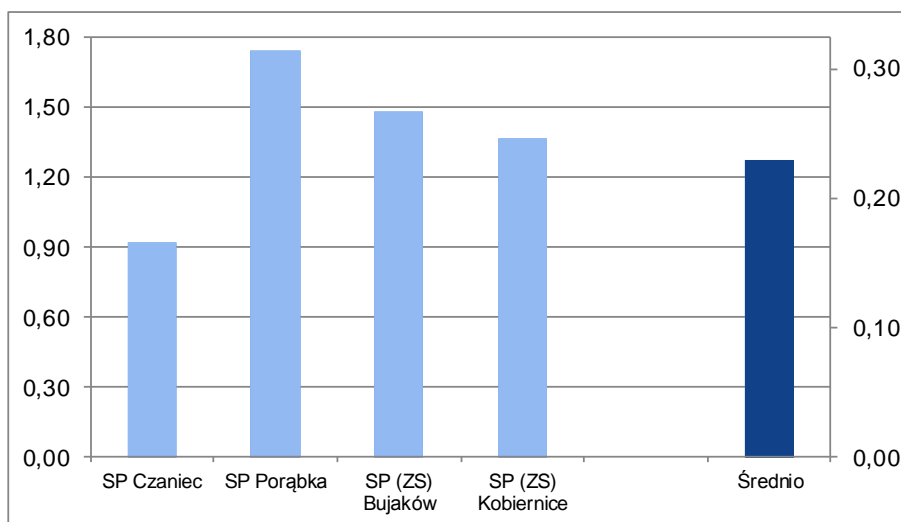
Wykres 12. Wskaźniki organizacji zajęć lekcyjnych i pozalekcyjnych w klasach IV-VI w szkołach podstawowych (lewa oś – etaty/100 uczniów, prawa oś – godz-18/ucznia).



Organizacyjne warunki kształcenia w szkołach podstawowych

W zakresie typowego wsparcia pedagogicznego zróżnicowanie organizacyjne jest znacząco większe. Wskaźniki organizacji tych zadań (łącznie pedagog/psycholog, wychowawca w świetlicy i bibliotekarz) wahają się od 0,92 etatu/100 uczniów (0,17 godz-18/ucznia) w SP w Czańcu do prawie dwukrotnie więcej, bo aż 1,75 etatu/100 uczniów (0,31 godz-18/ucznia) w SP w Porąbce – zob. wykres 13.

Wykres 13. Wskaźniki organizacji typowego wsparcia pedagogicznego w szkołach podstawowych (lewa oś – etaty/100 uczniów, prawa oś – godz-18/ucznia).



Zróżnicowanie organizacyjne zajęć lekcyjnych i pozalekcyjnych oraz typowego wsparcia pedagogicznego przekłada się na zróżnicowanie wartości wskaźników organizacji etatów zasadniczych (zob. wykresy 14 i 15), które są pochodną wskaźników częściowych (zajęć lekcyjnych i pozalekcyjnych, wsparcia pedagogicznego).

Średnie wartości wskaźników organizacji etatów zasadniczych dla wszystkich szkół wynoszą:

- dla I etapu edukacyjnego **7,34 etatu/100 uczniów (1,32 godz-18/ucznia),**
- dla II etapu edukacyjnego **9,59 etatu/100 uczniów (1,73 godz-18/ucznia).**

Z analizy wskaźnikowej wynika, że najtańszą placówką pod względem organizacji etatów zasadniczych jest największa szkoła SP w Czańcu. Wartości wskaźników organizacji wynoszą tu:

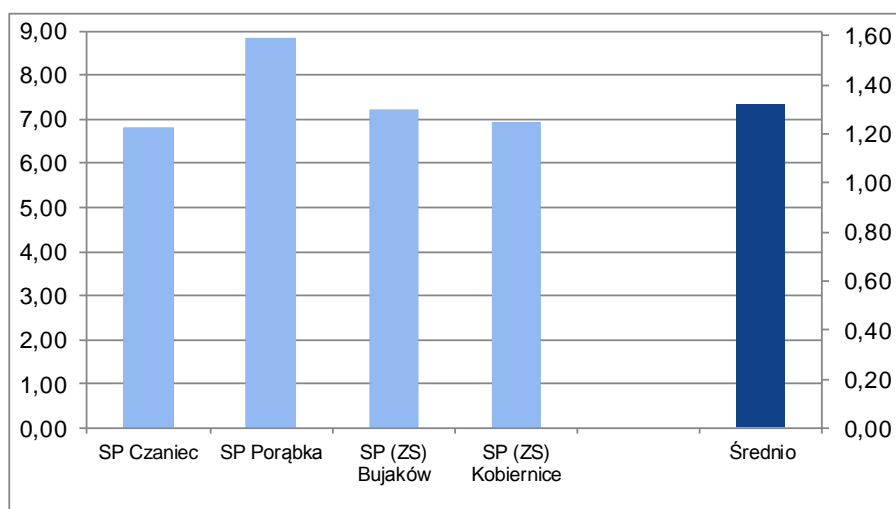
- dla I etapu edukacyjnego 6,82 etatu/100 uczniów (1,23 godz-18/ucznia),
- dla II etapu edukacyjnego 8,34 etatu/100 uczniów (1,50 godz-18/ucznia).

Najdrożej edukacja zorganizowana jest w SP w Porąbce (na I etapie edukacyjnym) oraz w SP w Zespole Szkół w Kobiernicach (na II etapie edukacyjnym). Wskaźniki organizacji w tych szkołach wynoszą odpowiednio:

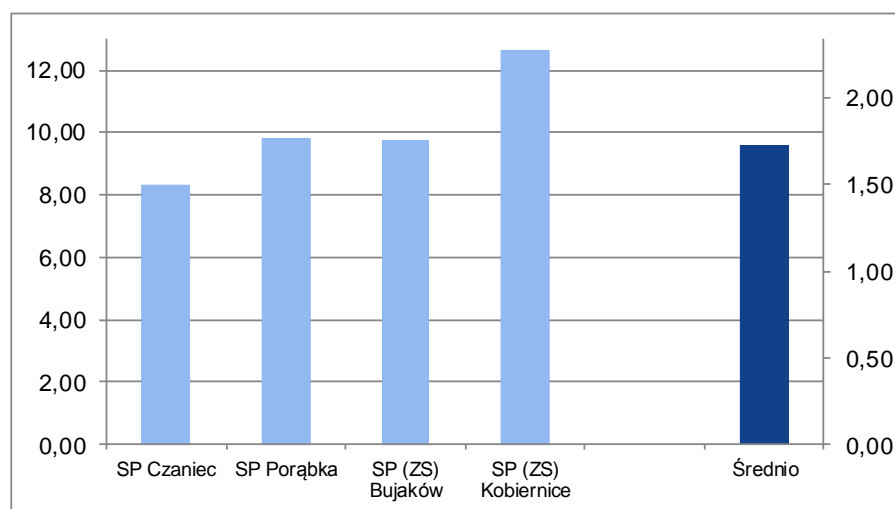
- 8,84 etatu/100 uczniów (1,59 godz-18/ucznia) dla I etapu edukacyjnego w SP w Porąbce – jest to wartość wyższa od minimalnej o blisko 30%
- 12,63 etatu/100 uczniów (2,27 godz-18/ucznia) dla II etapu edukacyjnego w SP w Kobiernicach – jest to wartość wyższa od minimalnej o 51,5%.

Organizacyjne warunki kształcenia w szkołach podstawowych

Wykres 14. Wskaźniki organizacji etatów zasadniczych w klasach I-III w szkołach podstawowych (lewa oś – etaty/100 uczniów, prawa oś – godz-18/ucznia).



Wykres 15. Wskaźniki organizacji etatów zasadniczych w klasach IV-VI w szkołach podstawowych (lewa oś – etaty/100 uczniów, prawa oś – godz-18/ucznia).



Wartości zasadniczych wskaźników organizacji w małych szkołach podstawowych (czyli bez SP w Czańcu) są zróżnicowane. Na I etapie edukacyjnym wartość średnia zasadniczego wskaźnika organizacji w SP w Porąbce została znacząco przekroczona. Z kolei II etap edukacyjny, z powodu oddziałów z niewielką liczbą uczniów, bardzo niekorzystnie kształtuje się w SP w Zespole Szkół w Kobiernicach.

4.1. Wnioski wynikające z analizy organizacji nauczania w szkołach podstawowych

W gminie Porąbka funkcjonują 4 publiczne szkoły podstawowe. Trzy z nich to szkoły małe, nieelastyczne organizacyjnie. Jedynie SP w Czańcu jest szkołą dużą, w której względnie swobodnie można określać liczby i wielkości oddziałów. Łącznie **w gminnych szkołach podstawowych uczy się 887 uczniów**. Wszystkie oddziały są ogólnodostępne. Przeciętna liczebność jednego oddziału wynosi 21,1 w klasach I-III oraz 20,2 w klasach IV-VI. Na tle badanych przez nas gmin wiejskich są to standardowe wielkości oddziałów, jedynie oddziały klas IV-VI w SP w Zespole Szkół w Kobiernicach są bardzo małe (średnia liczebność wynosi 14,8). Niewielkie są również oddziały w klasach I-III w SP w Porąbce (średnia liczebność to 18,00).

Na wszystkie etaty nauczycielskie w szkołach podstawowych przypada **84,5 etatu, w tym etaty zasadnicze to 75,6 (tj. 89,4%)**. Niniejsze opracowanie nie uwzględnia godzin prowadzonych w ramach obowiązków nauczycieli wynikających z art. 42 ust. 2 pkt 2 Karty Nauczyciela.

Z analizy wskaźnikowej wynika, że organizacja nauczania w szkołach podstawowych w gminie Porąbka jest umiarkowanie zróżnicowana. Średnie wartości zasadniczych wskaźników organizacji – na tle wartości uzyskiwanych w innych, analizowanych przez nas wcześniej, jednostkach samorządu terytorialnego – świadczą o stosunkowo drogiej organizacji kształcenia. (uzyskane wartości wskaźników organizacji nie są wysokie⁷). Wyjątek stanowi duża szkoła SP w Czańcu, która ma możliwość elastycznego dostosowywania organizacji szkoły w zależności od liczby uczniów.

Średnia wartość wskaźnika organizacji etatów zasadniczych w klasach I-III wynosi 7,34 etatu/100 uczniów (1,32 godz-18/ucznia) i waha się od 6,82 etatu/100 uczniów (1,23 godz-18/ucznia) w SP w Czańcu do 8,84 etatu/100 uczniów (1,59 godz-18/ucznia) w SP w Porąbce. W klasach IV-VI natomiast **średnia wartość wskaźnika organizacji etatów zasadniczych wynosi 9,59 etatu/100 uczniów (1,73 godz-18/ucznia)** i waha się od 8,34 etatu/100 uczniów (1,50 godz-18/ucznia) w SP w Czańcu do 12,63 etatu/100 uczniów (2,27 godz-18/ucznia) w SP w Zespole Szkół w Kobiernicach. Uzyskane wskaźniki są niższe od wartości średnich obserwowanych w innych gminach wiejskich (zob. Analiza trendów zmian organizacji szkół w Porąbce na tle innych gmin wiejskich).

⁷ Za wysokie wartości zasadniczych wskaźników organizacji w szkołach podstawowych uznajemy poziom wyższy od 1,25 dla I etapu edukacyjnego i 1,65 dla II etapu edukacyjnego.

5. Organizacyjne warunki kształcenia w gimnazjach

5.1. Wielkości gimnazjów i liczebności oddziałów

W mieście Porąbka funkcjonują cztery publiczne ogólnodostępne gimnazja. Dwa z nich to placówki samodzielne, natomiast kolejne dwa funkcjonują w zespołach ze szkołami podstawowymi.

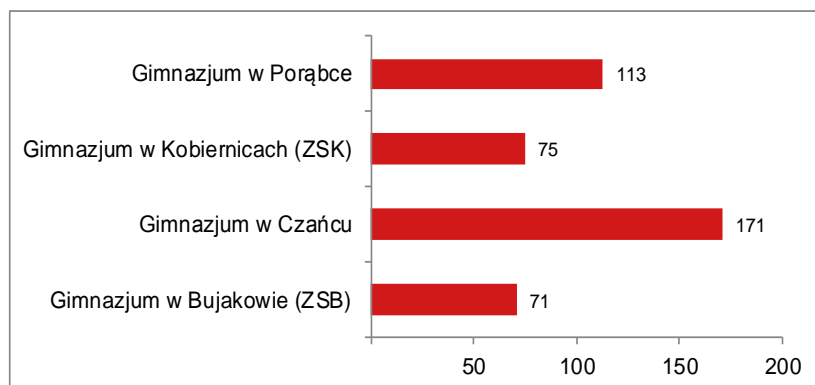
W roku szkolnym 2011/12 naukę rozpoczęło łącznie 430 gimnazjalistów. Najmniejszą jednostką jest Gimnazjum w Zespole Szkół w Bujakowie z 71 uczniami, zaś największą – 171-osobowe Gimnazjum w Czańcu.

Tabela 17. Liczby uczniów w gimnazjach.

Szkoła	Klasa			Razem
	I	II	III	
Gimnazjum w Bujakowie (ZSB)	16	25	30	71
Gimnazjum w Czańcu	59	45	67	171
Gimnazjum w Kobiernicach (ZSK)	32	20	23	75
Gimnazjum w Porąbce	33	48	32	113
Razem	140	138	152	430
Średnio	35,00	34,50	38,00	107,50

W liczebnościach trzech klas gimnazjalnych (zob. tabela 17 i wykres 16) widoczne są wahania liczby uczniów, jednak bez wyraźnie zarysowanego trendu. Analizując liczebności klas szkół podstawowych można wnioskować, że w trzech kolejnych latach liczba gimnazjalistów będzie się kształtować na poziomie około 150-160 uczniów. Możliwości organizacyjne gimnazjów nie ulegną zatem znaczącym zmianom.

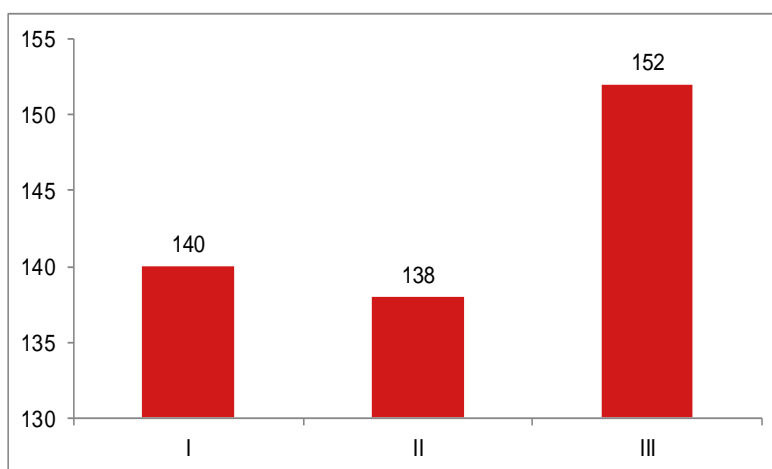
Wykres 16. Liczby gimnazjalistów w poszczególnych szkołach.



Organizacyjne warunki kształcenia w gimnazjach

Wszyscy gimnazjaliści uczą się w oddziałach ogólnodostępnych. Wykres 17 przedstawia szczegółowe informacje dotyczące liczebności poszczególnych klas.

Wykres 17. Liczby uczniów w klasach gimnazjalnych.



Podkreślamy, że oddziały gimnazjalne są mniejsze aniżeli oddziały w szkołach podstawowych. Przeciętna liczebność jednego oddziału gimnazjalnego wynosi tylko 19,55. Najmniejszymi oddziałami są oddziały w Gimnazjum w Bujakowie (ze średnią liczebnością 17,8), zaś największymi są oddziały w Gimnazjum w Czańcu (ze średnią liczebnością 21,4). Zazwyczaj występuje odwrotna sytuacja – to oddziały w gimnazjach są większe.

W gimnazjach w gminie Porąbka utworzono 22 oddziały ogólnodostępne. Najmniej oddziałów (6) utworzono w klasie drugiej. W klasie pierwszej i trzeciej jest po 8 oddziałów.

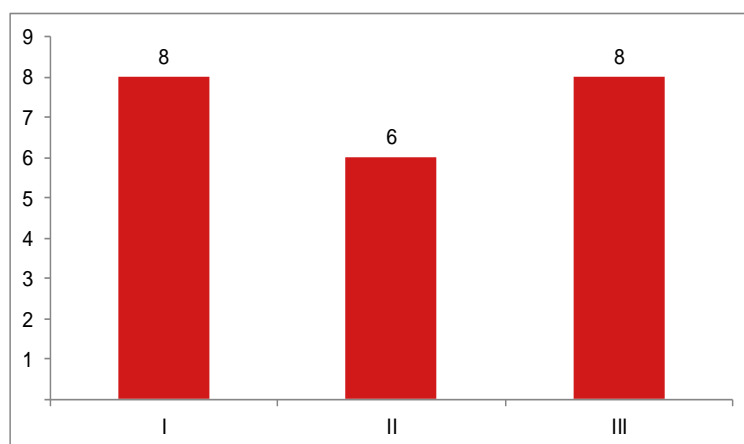
Tabela 18 i wykresy 18 oraz 19 przedstawiają szczegółowe informacje dotyczące liczb oddziałów i ich średnich liczebności.

Tabela 18. Liczby oddziałów i średnie liczebności oddziałów gimnazjalnych z uwzględnieniem specyfik oddziałów.

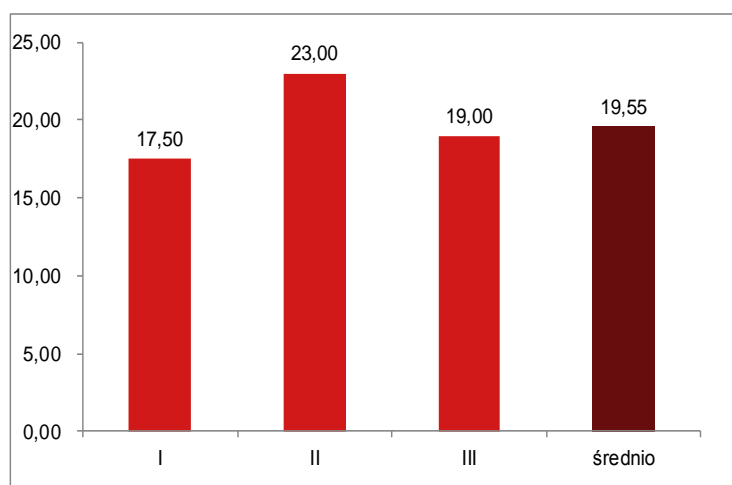
Szkoła	Specyfika oddziału	Klasa I		Klasa II		Klasa III		Klasy I-III	
		liczba oddz.	średnio w oddz.	liczba oddz.	średnio w oddz.	liczba oddz.	średnio w oddz.	liczba oddz.	średnio w oddz.
Gimnazjum w Bujakowie (ZSB)	ogólnodostępny	1	16,00	1	25,00	2	15,00	4	17,75
Gimnazjum w Czańcu	ogólnodostępny	3	19,67	2	22,50	3	22,33	8	21,38
Gimnazjum w Kobiernicach (ZSK)	ogólnodostępny	2	16,00	1	20,00	1	23,00	4	18,75
Gimnazjum w Porąbce	ogólnodostępny	2	16,50	2	24,00	2	16,00	6	18,83
Razem		8	17,50	6	23,00	8	19,00	22	19,55

Organizacyjne warunki kształcenia w gimnazjach

Wykres 18. Liczby oddziałów w poszczególnych klasach gimnazjalnych.



Wykres 19. Przeciętne liczebności oddziałów w poszczególnych klasach gimnazjalnych.



5.2. Liczby etatów nauczycieli w gimnazjach

5.2.1. Etaty zasadnicze

Na etaty zasadnicze w gimnazjach gminy Porąbka w roku szkolnym 2011/12 przeznaczono ogółem prawie 52 etaty. Średnio na jedną szkołę przypada 12,9 etatu. W poszczególnych jednostkach liczba tych etatów wynosi od 8,9 (w Gimnazjum w Kobiernicach) do 18,9 (w największym Gimnazjum w Czańcu).

Zestawienie etatów zasadniczych w ogólnodostępnych gimnazjach w gminie Porąbka przedstawia tabela 19.

Organizacyjne warunki kształcenia w gimnazjach

Tabela 19. Liczby etatów zasadniczych w gimnazjach.

Szkoła	Zajęcia lekcyjne i pozalekcyjne z oddziałami i grupami	Typowe wsparcie pedagogiczne				Etaty zasadnicze
		Biblioteka	Pedagog	Logopeda	Świetlica	
Gimnazjum w Bujakowie (ZSB)	8,06	0,35	0,35	0,00	0,35	9,11
Gimnazjum w Czańcu	15,94	1,00	1,00	0,00	1,00	18,94
Gimnazjum w Kobiernicach (ZSK)	7,92	0,34	0,34	0,00	0,34	8,94
Gimnazjum w Porąbce	12,35	0,83	0,52	0,05	0,96	14,72
Razem	44,27	2,53	2,21	0,05	2,65	51,72
Średnio	11,07	0,63	0,55	0,01	0,66	12,93

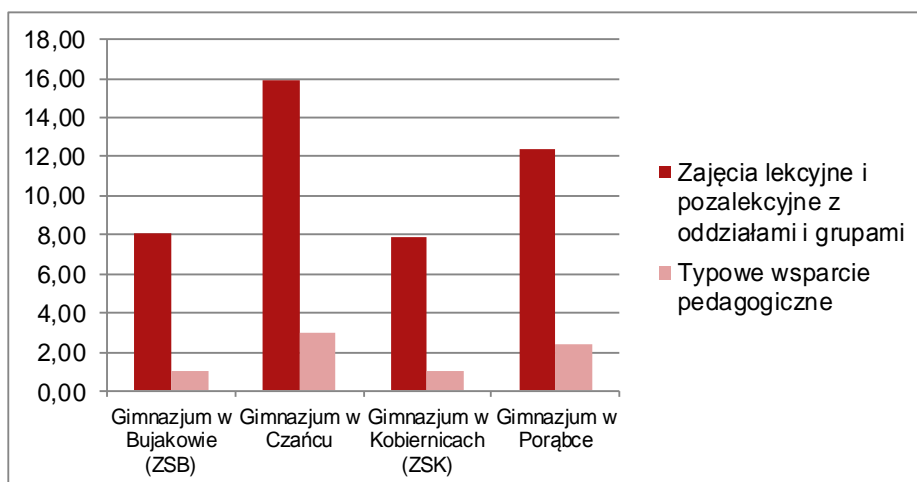
Do zajęć lekcyjnych w gimnazjach zaliczyliśmy: przedmioty ogólnokształcące, religię, języki obce oraz wf. Zajęcia pozalekcyjne to m.in. koła zainteresowań oraz zajęcia dydaktyczno-wyrównawcze (bez zajęć KN). Do typowego wsparcia pedagogicznego w gimnazjach włączyliśmy: bibliotekarza, pedagoga, logopedę (1 godzina w Gimnazjum w Porąbce) i wychowawcę w świetlicy.

W roku szkolnym 2011/12 w porąbeckich gimnazjach zajęcia lekcyjne i pozalekcyjne pochłaniają ponad 44 etaty nauczycielskie, czyli 85,6% etatów zasadniczych (podobnie jak w szkołach podstawowych, gdzie wskaźnik ten wynosi 85,1%).

Na typowe wsparcie pedagogiczne we wszystkich gimnazjach przeznaczono 7,5 etatu (tj. 14,4% etatów zasadniczych). Są to: bibliotekarze (2,5 etatu łącznie w czterech gimnazjach), pedagodzy (2,2 etatu), logopeda (0,05 etatu) i wychowawcy w świetlicy (2,7 etatu).

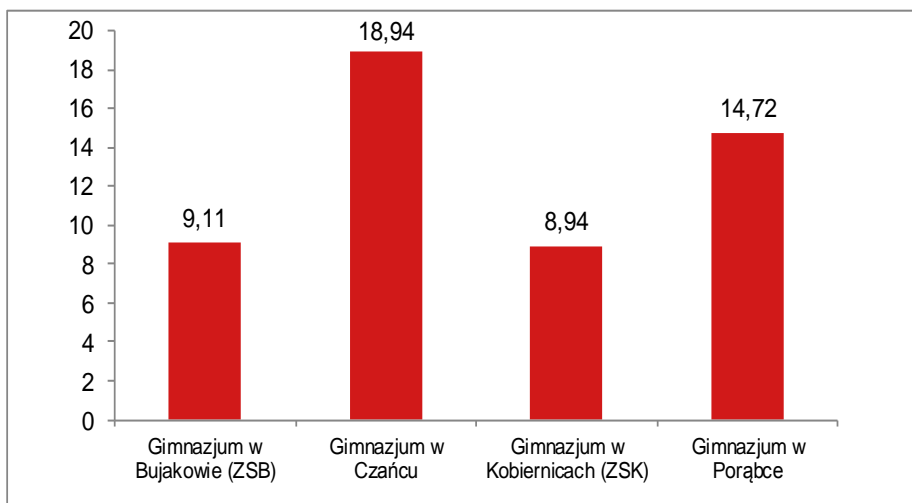
Wykresy poniżej ilustrują liczby etatów zajęć lekcyjnych i pozalekcyjnych, typowego wsparcia pedagogicznego oraz etatów zasadniczych.

Wykres 20. Etaty lekcyjne i pozalekcyjne oraz typowego wsparcia pedagogicznego w gimnazjach.



Organizacyjne warunki kształcenia w gimnazjach

Wykres 21. Etaty zasadnicze w gimnazjach.



W tabeli 20 przedstawiamy strukturę etatów zasadniczych w porąbeckich gimnazjach.

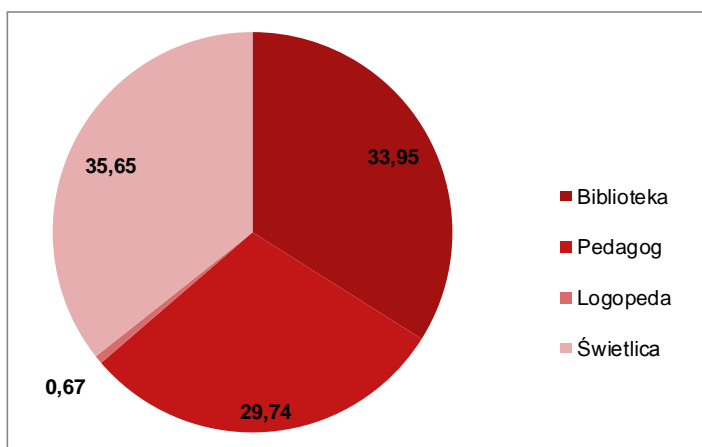
Tabela 20. Struktura etatów zasadniczych w gimnazjach.

Szkoła	Zajęcia lekcyjne i pozalekcyjne z oddziałami i grupami	Typowe wsparcie pedagogiczne				Etaty zasadnicze
		Biblioteka	Pedagog	Logopeda	Świetlica	
Gimnazjum w Bujakowie (ZSB)	88,43	3,86	3,86	0,00	3,86	100,00
Gimnazjum w Czańcu	84,16	5,28	5,28	0,00	5,28	100,00
Gimnazjum w Kobiernicach (ZSK)	88,51	3,83	3,83	0,00	3,83	100,00
Gimnazjum w Porąbce	83,94	5,66	3,53	0,34	6,52	100,00
Średnio	85,60	4,89	4,28	0,10	5,13	100,00

Największy udział zajęć lekcyjnych i pozalekcyjnych w strukturze etatów zasadniczych odnotowano w Gimnazjum w Kobiernicach (tj. 88,5%), zaś najmniejszy – w Gimnazjum w Porąbce (83,9%). Gimnazjum w Porąbce ma natomiast najwięcej etatów typowego wsparcia pedagogicznego czyli łącznie bibliotekarzy, pedagogów, logopedów i wychowawców w świetlicy (16,1% etatów zasadniczych), podczas gdy w Gimnazjum w Kobiernicach wsparcie pedagogiczne stanowi tylko ok. 11,5% etatów zasadniczych.

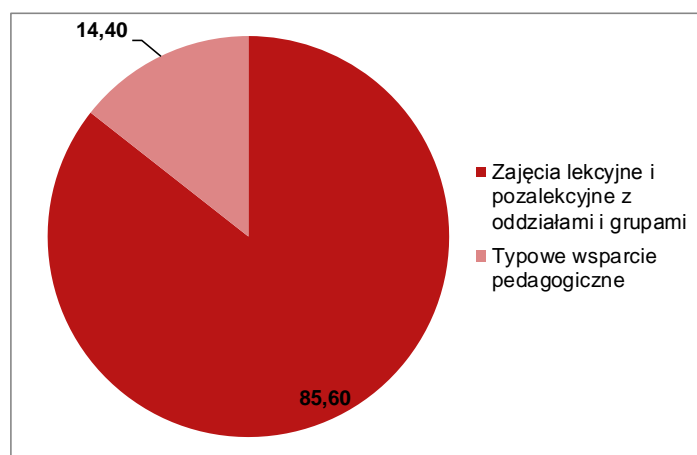
Wykresy 22 i 23 przedstawiają graficzną ilustrację struktury typowego wsparcia pedagogicznego i etatów zasadniczych w porąbeckich gimnazjach.

Wykres 22. Struktura typowych etatów wsparcia pedagogicznego w gimnazjach.



Organizacyjne warunki kształcenia w gimnazjach

Wykres 23. Struktura etatów zasadniczych w gimnazjach.



5.2.2. Etaty dodatkowe

W tabeli 21 umieszczone zostały wszystkie etaty nauczycielskie realizowane w porąbeckich gimnazjach, wykazane w arkuszach organizacyjnych, i nie zaliczone do etatów zasadniczych. Wynikają one z czynników losowych bądź specyficznych uwarunkowań danej placówki.

Tabela 21. Etaty dodatkowe w gimnazjach.

Szkoła	Zniżki godzin wyrażone w etatach:	Etaty losowe:	Razem
	dyrektor i wicedyrektor	nauczanie indywidualne	
Gimnazjum w Bujakowie (ZSB)	1,25		1,25
Gimnazjum w Czańcu	0,81	0,67	1,47
Gimnazjum w Kobiernicach (ZSK)	1,17		1,17
Gimnazjum w Porąbce	0,44	0,83	1,28
Razem	3,67	1,50	5,17

Na realizację wszystkich dodatkowych zadań w gimnazjach przeznaczono ponad 5 etatów nauczycielskich. Etaty związane ze zniżkami dyrektorów i wicedyrektorów to 3,7 etatu (tj. 71% etatów dodatkowych), zaś na etaty nauczania indywidualnego przeznaczono 1,5 etatu (tj. 29%).

5.2.3. Etaty razem

Reasumując, w czterech porąbeckich gimnazjach realizowanych jest prawie 57 etatów nauczycielskich: najwięcej w Gimnazjum w Czańcu (20,4), zaś najmniej w Gimnazjum w Kobiernicach (10,1).

Najbardziej znaczącą grupą (77,8% wszystkich etatów) są oczywiście etaty zajęć lekcyjnych i pozalekcyjnych. Typowe wsparcie pedagogiczne stanowi 13,1%, zniżki godzin dyrektorów i wicedyrektorów to 6,5%, a etaty wynikające z sytuacji losowych pochłaniają 2,6% etatów nauczycielskich.

W tabeli 22 prezentujemy zestawienie wszystkich etatów nauczycielskich w poszczególnych gimnazjach w gminie Porąbka.

Organizacyjne warunki kształcenia w gimnazjach

Tabela 22. Zestawienie wszystkich etatów nauczycielskich w gimnazjach.

Szkoła	Zajęcia lekcyjne i pozalekcyjne	Typowe wsparcie pedagogiczne	Zniżki godzin wyrażone w etatach	Etaty losowe	Razem
Gimnazjum w Bujakowie (ZSB)	8,06	1,05	1,25	0,00	10,36
Gimnazjum w Czańcu	15,94	3,00	0,81	0,67	20,42
Gimnazjum w Kobiernicach (ZSK)	7,92	1,03	1,17	0,00	10,11
Gimnazjum w Porąbce	12,35	2,36	0,44	0,83	16,00
Razem	44,27	7,45	3,67	1,50	56,89
Struktura w %	77,82	13,09	6,45	2,64	100,00

5.3. Wskaźniki organizacji w gimnazjach

5.3.1. Wskaźniki organizacji

W tabelach 23 i 24 przedstawiamy wartości wskaźników organizacji etatów zasadniczych w poszczególnych gimnazjach. Wartości w obu tabelach są tożsame, różnią się tylko sposobem prezentacji danych. I tak, wartości w tabeli 23 oznaczają liczby etatów nauczycielskich przypadających na 100 uczniów. Na przykład wartość 0,5 dla bibliotekarza w Gimnazjum w Bujakowie oznacza, że na realizację tego zadania dla 100 uczniów w tej placówce przeznaczona jest 0,5 etatu bibliotekarza.

Tabela 23. Wskaźniki organizacji etatów zasadniczych w gimnazjach (etaty/100 uczniów).

Szkoła	Zajęcia lekcyjne i pozalekcyjne z oddziałami i grupami	Typowe wsparcie pedagogiczne				Etaty zasadnicze
		Biblioteka	Pedagog	Logopeda	Świetlica	
Gimnazjum w Bujakowie (ZSB)	11,35	0,50	0,50	0,00	0,50	12,83
Gimnazjum w Czańcu	9,32	0,58	0,58	0,00	0,58	11,08
Gimnazjum w Kobiernicach (ZSK)	10,56	0,46	0,46	0,00	0,46	11,93
Gimnazjum w Porąbce	10,93	0,74	0,46	0,04	0,85	13,02
Średnio	10,30	0,59	0,51	0,01	0,62	12,03

Wartości w tabeli 24 są liczbami godzin nauczycielskich (przeliczonych według pensum 18-godzinnego) przypadających na jednego ucznia, czyli na przykład wartość 0,09 dla bibliotekarza w Gimnazjum w Bujakowie oznacza, że na realizację tego zadania w tej szkole na jednego ucznia przypada 0,09 godziny przeliczonej według pensum 18-godzinnego.

Tabela 24. Wskaźniki organizacji etatów zasadniczych w gimnazjach (godz-18/ucznia)

Szkoła	Zajęcia lekcyjne i pozalekcyjne z oddziałami i grupami	Typowe wsparcie pedagogiczne				Etaty zasadnicze
		Biblioteka	Pedagog	Logopeda	Świetlica	
Gimnazjum w Bujakowie (ZSB)	2,04	0,09	0,09	0,00	0,09	2,31
Gimnazjum w Czańcu	1,68	0,11	0,11	0,00	0,11	1,99
Gimnazjum w Kobiernicach (ZSK)	1,90	0,08	0,08	0,00	0,08	2,15
Gimnazjum w Porąbce	1,97	0,13	0,08	0,01	0,15	2,34
Średnio	1,85	0,11	0,09	0,00	0,11	2,16

Średnia wartość wskaźnika organizacji etatów zasadniczych w gimnazjach wynosi:

- **12,03 etatu/100 uczniów (2,16 godz-18/ucznia).**

Organizacyjne warunki kształcenia w gimnazjach

Edukacja gimnazjalna najdrożej zorganizowana jest w Gimnazjum w Porąbce, gdzie wskaźnik organizacji etatów zasadniczych wynosi:

- 13,02 etatu/100 uczniów (2,34 godz-18/ucznia).

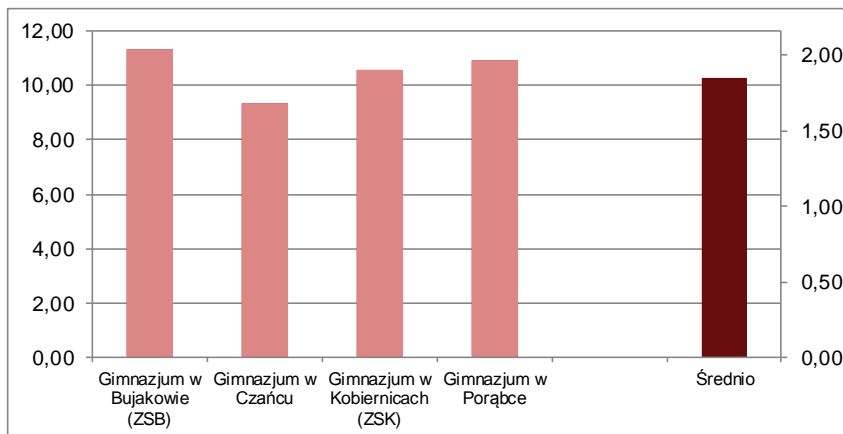
Najtańszą placówką pod względem organizacji zajęć lekcyjnych, pozalekcyjnych i wsparcia pedagogicznego (czyli etatów zasadniczych) jest największe Gimnazjum w Czańcu, gdzie zasadniczy wskaźnik organizacji wynosi:

- 11,08 etatu/100 uczniów (1,99 godz-18/ucznia).

Rozpiętość wahań wartości wskaźników organizacji etatów zasadniczych w poszczególnych gimnazjach wynosi 0,35 godz-18/ucznia i jest niższa niż w szkołach podstawowych, gdzie wynosi 0,37 godz-18/ucznia w klasach I-III i 0,77 godz-18/ucznia w klasach IV-VI.

Wykresy 24, 25 i 26 ilustrują wartości wskaźników organizacji zajęć lekcyjnych i pozalekcyjnych, typowego wsparcia pedagogicznego oraz etatów zasadniczych w porąbeckich gimnazjach.

Wykres 24. Wskaźniki organizacji zajęć lekcyjnych i pozalekcyjnych w gimnazjach (lewa oś – etaty/100 uczniów, prawa oś – godz-18/ucznia).

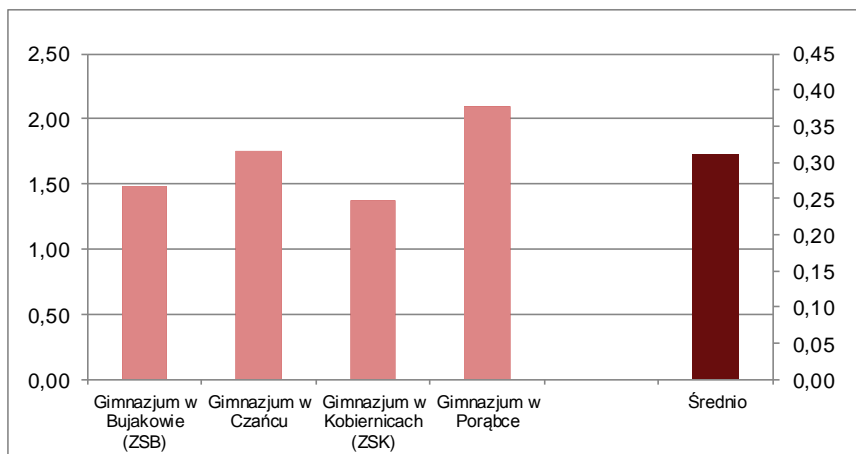


Organizacja zajęć lekcyjnych i pozalekcyjnych w trzech gimnazjach jest podobna (bez gimnazjum w Czańcu), wskaźniki organizacji tych zajęć wahają się od 10,56 etatu/100 uczniów (1,90 godz-18/ucznia) w Gimnazjum w Czańcu do 11,35 etatu/100 uczniów (2,04 godz-18/ucznia) w Gimnazjum w Bujakowie.

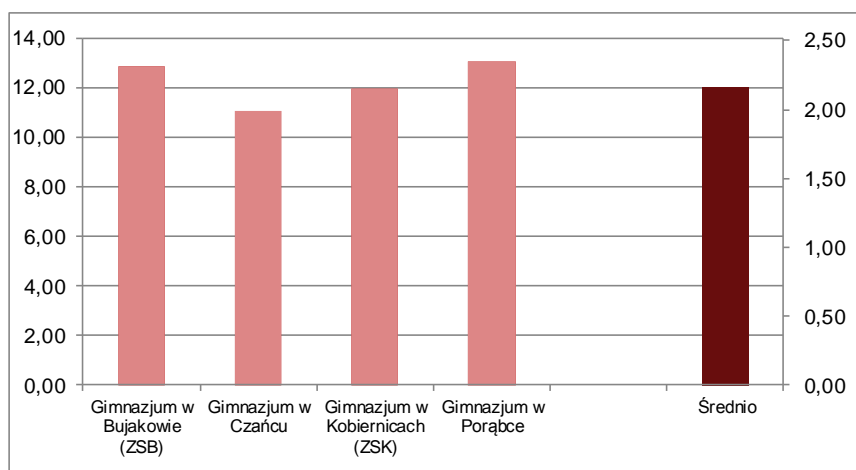
Organizacja typowego wsparcia pedagogicznego jest już natomiast bardziej zróżnicowana. Wskaźniki organizacji typowego wsparcia pedagogicznego wynoszą od 1,37 etatu/100 uczniów (0,25 godz-18/ucznia) w Gimnazjum w Kobiernicach do 2,09 etatu/100 uczniów (0,38 godz-18/ucznia) w Gimnazjum w Porąbce. Wartość w Gimnazjum w Porąbce jest więc wyższa aż o 52,7% od wartości w Gimnazjum w Kobiernicach (wykres 25). To przede wszystkim zróżnicowanie organizacyjne typowego wsparcia pedagogicznego przekłada się na zróżnicowanie wartości wskaźników organizacji etatów zasadniczych (wykres 26).

Organizacyjne warunki kształcenia w gimnazjach

Wykres 25. Wskaźniki organizacji typowego wsparcia pedagogicznego w gimnazjach (lewa oś – etaty/100 uczniów, prawa oś – godz-18/ucznia).



Wykres 26. Wskaźniki organizacji etatów zasadniczych w gimnazjach (lewa oś – etaty/100 uczniów, prawa oś – godz-18/ucznia).



W Gimnazjum w Czańcu wartość zasadniczego wskaźnika organizacji jest niższa od wartości średniej, w Gimnazjum w Kobiernicach jest na tym samym poziomie co uzyskana wartość średnia, natomiast w Gimnazjum w Bujakowie i Porąbce omawiany parametr kształtuje się powyżej średniej, co wskazuje na wyższe koszty jednostkowe nauczania w tych placówkach na tle dwóch pozostałych szkół.

5.4. Wnioski wynikające z analizy organizacji nauczania w gimnazjach

W gminie Porąbka funkcjonują cztery gimnazja. Wszystkie są jednostkami nieelastycznymi organizacyjnie. Liczebność dwóch gimnazjów jest wyższa od 100, natomiast do dwóch mniejszych uczęszcza 71-75 uczniów. Łącznie **w gminie Porąbka jest 430 gimnazjalistów**. Wszystkie oddziały są oddziałami ogólnodostępnymi. Przeciętna liczebność jednego oddziału gimnazjalnego wynosi tylko 19,6. Podkreślamy, że oddziały gimnazjalne są mniejsze niż oddziały w szkołach podstawowych – najczęściej ma miejsce sytuacja odwrotna.

Organizacyjne warunki kształcenia w gimnazjach

Na wszystkie etaty nauczycielskie w gimnazjach przypada prawie **57 etatów, w tym etaty zasadnicze to 44,3 etatu (tj. 77,8% wszystkich etatów nauczycielskich)**.

Z analizy wskaźnikowej wynika, że rozpiętość wahań wartości wskaźników organizacji etatów zasadniczych w poszczególnych gimnazjach wynosi 0,35 godz-18/ucznia i jest niższa niż w szkołach podstawowych, niemniej jednak zróżnicowanie organizacyjne jest tu widoczne zwłaszcza w zakresie typowego wsparcia pedagogicznego.

Średnia wartość wskaźnika organizacji etatów zasadniczych w gimnazjach wynosi **12,03 etatu/100 uczniów (2,16 godz-18/ucznia)** i waha się od 11,08 etatu/100 uczniów (1,99 godz-18/ucznia) w Gimnazjum w Czańcu do 13,02 etatu/100 uczniów (2,34 godz-18/ucznia) w Gimnazjum w Porąbce.

W Gimnazjum w Czańcu wartość zasadniczego wskaźnika organizacji jest niższa od wartości średniej, w Gimnazjum w Kobiernicach jest na tym samym poziomie co uzyskana wartość średnia, natomiast w Gimnazjum w Bujakowie i Porąbce omawiany parametr kształtuje się powyżej średniej, co wskazuje na wyższe koszty jednostkowe nauczania w tych placówkach na tle dwóch pozostałych szkół.

Średnie wartości zasadniczych wskaźników organizacji – na tle wartości uzyskiwanych w innych, analizowanych przez nas wcześniej, jednostkach samorządu terytorialnego – świadczą o drogiej organizacji kształcenia gimnazjalnego. Wszystkie gimnazja są nieefektywne i zorganizowane nieracjonalnie⁸ (zob. Analiza trendów zmian organizacji szkół w Porąbce na tle innych gmin wiejskich).

⁸ Za wysokie wartości zasadniczych wskaźników organizacji w gimnazjach uznajemy poziom wyższy od 1,75 godz-18/ucznia.

6. Analiza trendów zmian organizacji szkół w Porąbce na tle innych gmin wiejskich

W niniejszym rozdziale przedstawiamy porównanie organizacyjnych warunków kształcenia z warunkami w innych gminach wiejskich. Do sporządzenia tego porównania wykorzystaliśmy wrześniowe sprawozdania systemu informacji oświatowej (SIO) przetworzone na potrzeby Systemu Analiz Samorządowych (SAS – www.sas24.org) oraz metodologię porównań stosowaną w opracowaniach oświatowej części SAS⁹.

Uwaga Ze względu na inne źródła danych oraz nieco odmienną metodologię wyliczeń, wskaźniki podane w niniejszym rozdziale mogą różnić się od wartości wyliczonych w poprzednich rozdziałach opracowania.

W opracowaniach tych podstawową miarą wykorzystywaną do charakteryzowania trendów i porównań różnych JST jest mediana (wartość środkowa). Ta miara jest mniej wrażliwa na elementy skrajne niż średnia arytmetyczna. Dlatego lepiej jest ją stosować w warunkach dużego zróżnicowania sytuacji poszczególnych JST (nawet w ramach jednej kategorii) oraz sporej liczby błędów w danych źródłowych. Dla scharakteryzowania skali zróżnicowania sytuacji w poszczególnych JST, w zestawieniach podawane są także wartości pierwszego i trzeciego kwartylu (percentyli 25% i 75%), między którymi znajduje się 50 procent wszystkich uwzględnianych JST.

Wielkości oddziałów danego typu w poszczególnych JST, wyliczane są przez podzielenie łącznych liczb uczniów w tych JST przez łączne liczby oddziałów. Przy takiej metodzie wyliczeń większe szkoły i oddziały wywierają znacznie większy wpływ na wartości wskaźników. Analogicznie wyliczane są zasadnicze wskaźniki organizacji.

Przeciętne wielkości oddziałów

Przeciętne wielkości oddziałów szkół podstawowych w gminie Porąbka należy uznać za duże na tle innych gmin wiejskich. W badanym okresie pomiędzy wrześniem 2006 r. a wrześniem 2011 r. średnia wielkość oddziału w Porąbce zmniejszyła się nieznacznie (z

⁹ Zob. np. Tobor M., *Raport z badań SAS w zakresie oświaty za lata 2005-2009*, Poznań – Wrocław – Nysa 2010, http://www.sas.zmp.poznan.pl/opracowania/Oswiata_2008.pdf (dostęp 21 marca 2012 r.).

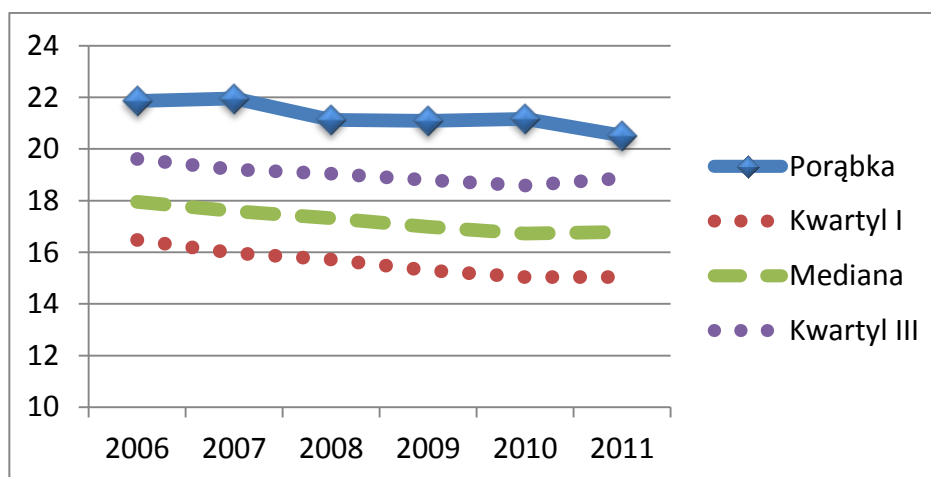
Analiza trendów zmian organizacji szkół w Porąbce na tle innych gmin wiejskich

21,86 do 20,52). We wszystkich kwartylach dla badanej grupy gmin wiejskich zaobserwowaliśmy podobną tendencję.

Tabela 25. Przeciętne wielkości ogólnodostępnych oddziałów szkół podstawowych.

	2006	2007	2008	2009	2010	2011
Porąbka	21,86	21,96	21,13	21,09	21,16	20,52
Kwartył I	16,48	15,97	15,73	15,30	15,04	15,04
Mediana	17,96	17,60	17,32	16,99	16,73	16,78
Kwartył III	19,61	19,20	19,05	18,80	18,58	18,87

Wykres 27. Przeciętne wielkości ogólnodostępnych oddziałów szkół podstawowych.



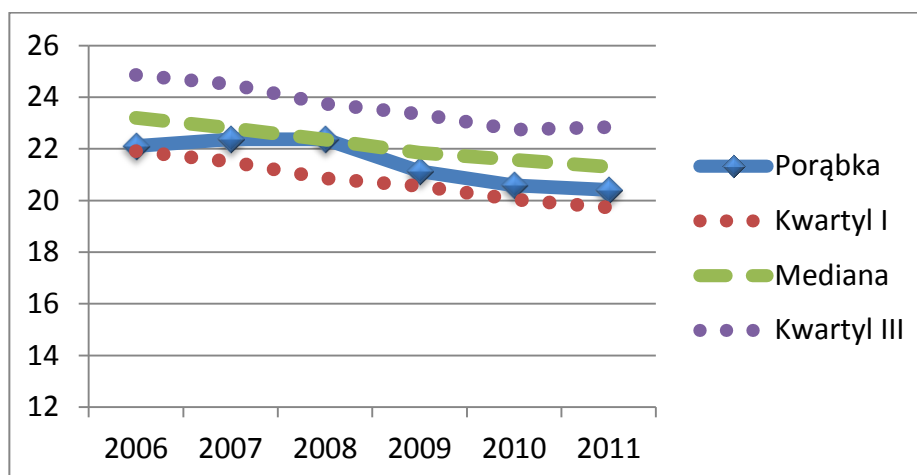
Wielkości oddziałów gimnazjalnych w gminie Porąbka były natomiast mniejsze aniżeli uzyskana mediana (z wyjątkiem roku 2008) i znalazły się pomiędzy I kwartyłem i medianą.

Tabela 26. Przeciętne wielkości ogólnodostępnych oddziałów gimnazjów.

	2006	2007	2008	2009	2010	2011
Porąbka	22,11	22,37	22,38	21,13	20,58	20,41
Kwartył I	21,91	21,50	20,85	20,56	20,04	19,72
Mediana	23,21	22,80	22,36	21,85	21,58	21,31
Kwartył III	24,87	24,50	23,74	23,35	22,74	22,84

Analiza trendów zmian organizacji szkół w Porąbce na tle innych gmin wiejskich

Wykres 28. Przeciętne wielkości ogólnodostępnych oddziałów gimnazjów.



Zasadnicze wskaźniki organizacji

Zasadniczy wskaźnik organizacji (ZWO) to wskaźnik organizacji odnoszący się do nauczycielskich etatów zasadniczych, czyli etatów typowych zajęć lekcyjnych i pozalekcyjnych z oddziałami i grupami uczniów oraz typowych etatów wsparcia. ZWO odzwierciedla koszt zatrudnienia nauczycieli odniesiony do liczby uczniów, zatem im niższy jest ten wskaźnik, tym niższe koszty wiążą się z daną organizacją szkoły.

Zasadnicze wskaźniki organizacji zależą przede wszystkim od ramowych planów nauczania i wielkości oddziałów, ale na ich wielkości wpływają również etaty wsparcia oraz podziały na grupy.

Uwaga Na potrzeby porównań sytuacji w różnych JST do etatów zasadniczych zaliczamy także zniżki godzin dyrektorów i wicedyrektorów.

Uwaga Wyliczenia wskaźników organizacji na podstawie danych SIO, zwłaszcza te, które odnoszą się do pojedynczych szkół lub JST, mogą być obciążone dużymi błędami ze względu na niską jakość danych o obowiązkach nauczycieli w sprawozdaniach SIO.

Wg danych SIO przeciętny zasadniczy wskaźnik organizacji szkół podstawowych w gminie Porąbka jest wyraźnie niższy nie tylko mediany całej grupy gmin wiejskich, ale również znajduje się poniżej wartości wyznaczających I kwartał, **to znaczy że gmina Porąbka znajduje się w grupie jednej czwartej** gmin wiejskich zorganizowanych najtaniej. Sytuacja taka utrzymuje się przez cały analizowany okres tj. od roku 2006. Niemniej jednak zasadniczy wskaźnik organizacji etatów nauczycielskich pozostaje w trendzie rosnącym – podobnie zachowuje się też mediana oraz wartości wyznaczające I i III kwartył.

Na przestrzeni badanego okresu zasadniczy wskaźnik organizacji w gminie Porąbka wzrósł w znacznie większym stopniu aniżeli mediana, bo aż o 1,81 etatu na 100 uczniów (z 8,48 do 10,29). Wartość mediany w tym czasie zwiększyła się o 1,11 etatu na 100 uczniów (z 11,98 do 13,09). Rosnący trend zasadniczych wskaźników organizacji pokazuje skalę wzrostu jednostkowych kosztów nauczania.

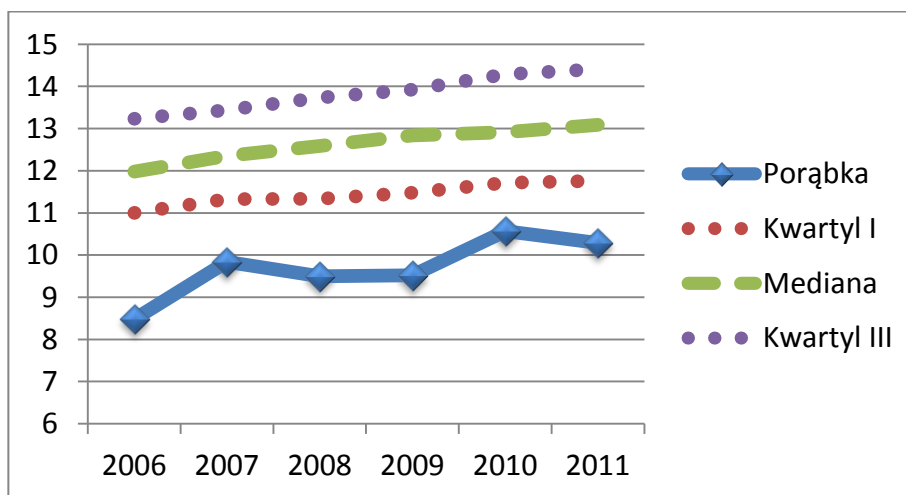
Analiza trendów zmian organizacji szkół w Porąbce na tle innych gmin wiejskich

Uwaga Podkreślamy jednak, że ze względu na ryzyko błędów często występujących w sprawozdaniach SIO nie jest pewne, czy wahania te rzeczywiście odzwierciedlają zmiany warunków organizacyjnych, czy też wynikają z błędów w danych.

Tabela 27. Zasadnicze wskaźniki organizacji szkół podstawowych (etaty/100 uczniów).

	2006	2007	2008	2009	2010	2011
Porąbka	8,48	9,84	9,49	9,52	10,57	10,29
Kwartył I	11,00	11,33	11,34	11,48	11,71	11,76
Mediana	11,98	12,35	12,59	12,84	12,91	13,09
Kwartył III	13,23	13,44	13,73	13,92	14,29	14,41

Wykres 29. Zasadnicze wskaźniki organizacji szkół podstawowych (etaty/100 uczniów).



Zasadnicze wskaźniki organizacji gimnazjów w gminie Porąbka podlegały gwałtowniejszym wahanom i również pozostawały w trendzie wzrostowym, z wyjątkiem roku 2011. W przeciwieństwie do szkół podstawowych, gdzie ZWO dla gminy Porąbka znajdowały się w I kwartyle szkół zorganizowanych najtaniej, wartości ZWO uzyskane dla gimnazjów świadczą o znacznie droższym kształceniu – znajdują się bowiem powyżej mediany, a od roku 2008 również powyżej wartości wyznaczających III kwartył.

W przypadku gimnazjów mamy do czynienia z bardzo dużym wzrostem kosztów nauczania – wartość ZWO w gminie Porąbka wzrosła aż o 3 etaty nauczycielskie na 100 uczniów (z 10,20 do 13,19). Wartość mediany w tym samym okresie zwiększyła się tylko o 1,38 etatu na 100 uczniów. Wartości te świadczą o ponadprzeciętnym wzroście kosztów nauczania gimnazjalnego w gminie Porąbka.

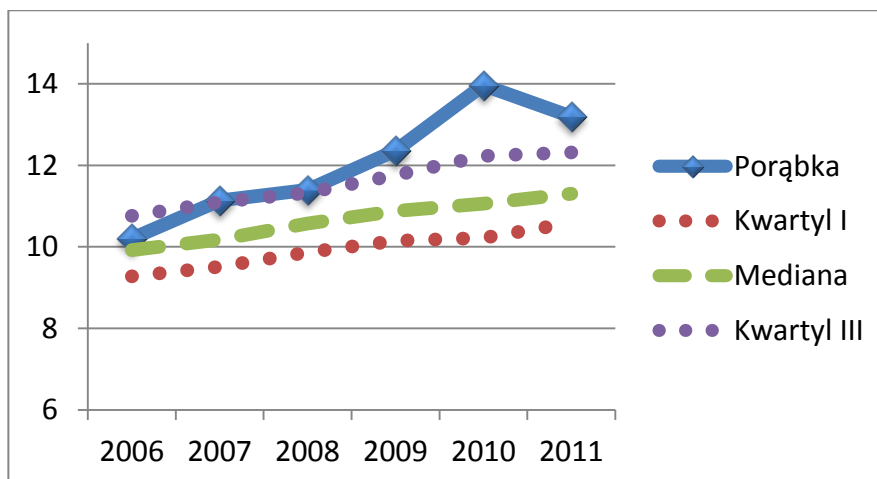
Charakterystyczny dla większości JST wzrost ZWO związany był z bezwładnością organizacyjną szkół w warunkach niżu demograficznego. Standaryzacja zatrudnienia powinna skutecznie przeciwdziałać temu zjawisku.

Analiza trendów zmian organizacji szkół w Porąbce na tle innych gmin wiejskich

Tabela 28. Zasadnicze wskaźniki organizacji gimnazjów (etaty/100 uczniów).

	2006	2007	2008	2009	2010	2011
Porąbka	10,20	11,14	11,40	12,37	13,96	13,19
Kwartył I	9,28	9,51	9,87	10,15	10,21	10,58
Mediana	9,92	10,18	10,57	10,87	11,06	11,30
Kwartył III	10,76	11,10	11,33	11,76	12,23	12,31

Wykres 30. Zasadnicze wskaźniki organizacji gimnazjów (etaty/100 uczniów).



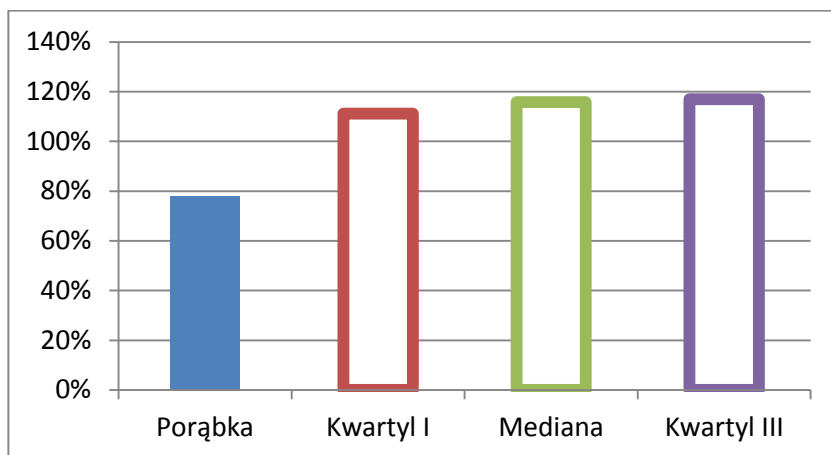
Proporcje wskaźników organizacji

W przeciętnej gminie wiejskiej średni zasadniczy wskaźnik organizacji szkół podstawowych, mierzony medianą, jest równy 116% wskaźnika dla gimnazjów. Oznacza, że jednostkowy osobowy koszt kształcenia jednego ucznia szkoły podstawowej jest wyższy o ok. 16% od kosztu kształcenia ucznia gimnazjum.

W gminie Porąbka stosunek obu wskaźników jest odwrotny. Relacja ZWO dla szkół podstawowych do ZWO dla gimnazjów wynosi 78% co oznacza, że kształcenie ucznia w szkole podstawowej w gminie Porąbka jest tańsze od kształcenia gimnazjalnego o 22%.

Analiza trendów zmian organizacji szkół w Porąbce na tle innych gmin wiejskich

Wykres 31. ZWO szkół podstawowych jako procent ZWO gimnazjów.



Powyższych obliczeń dokonano dla danych SIO z września 2011 roku.

7. Administracja i obsługa

7.1. Etaty administracji i obsługi w szkołach

Tabela 29 zawiera zestawienie etatów administracji i obsługi w szkołach gminy Porąbka będących przedmiotem opracowania.

Żeby porównywanie zatrudnienia w różnych szkołach miało sens, należy wyłączyć etaty nietypowe, czyli te, które z przyczyn obiektywnych nie występują we wszystkich jednostkach lub nie zależą od wielkości szkoły ani od liczby uczniów. W gminie Porąbka z typowych etatów administracji i obsługi wyłączyliśmy więc etaty realizowane w kuchni i stołówce. Wymienione stanowiska nie występują we wszystkich jednostkach i nie zależą bezpośrednio od liczby uczniów ani nauczycieli.

Uwaga Standaryzacja zatrudnienia w naszej metodologii obejmuje tylko typowe etaty administracji i obsługi.

Tabela 29. Etaty administracji i obsługi w szkołach gminy Porąbka.

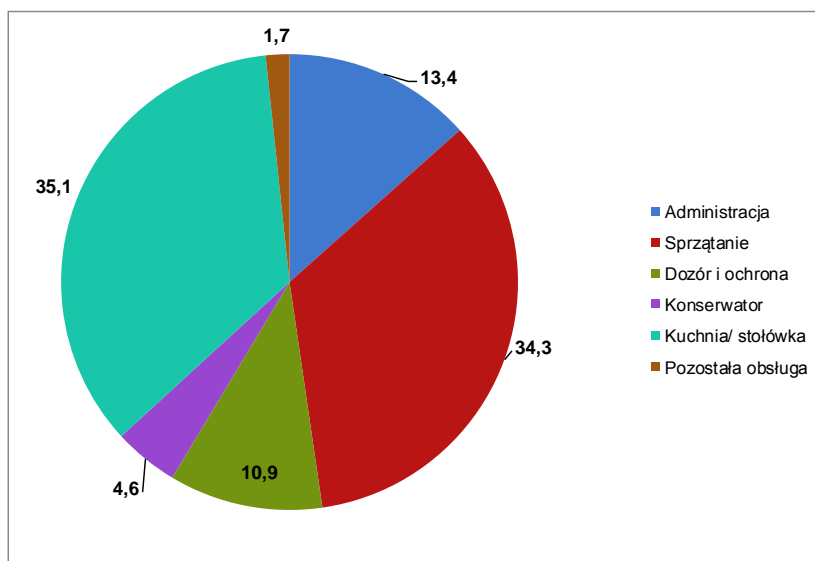
Szkoła	Administracja	Sprzątanie	Dozór i ochrona	Konserwator	Kuchnia/ stołówka	Pozostała obsługa	Razem wszystkie	Razem typowe
Szkoła Podstawowa w Czańcu	2,00	7,00	1,00	0,00	6,00	0,00	16,00	10,00
Szkoła Podstawowa w Porąbce	1,00	3,00	1,00	1,00	6,00	0,00	12,00	6,00
Gimnazjum w Czańcu	1,00	2,00	1,00	0,75	1,00	0,00	5,75	4,75
Gimnazjum w Porąbce	1,00	2,00	1,00	1,00	1,00	0,00	6,00	5,00
Zespół Szkół w Bujakowie	1,00	3,00	1,00	0,00	1,00	1,00	7,00	6,00
Zespół Szkół w Kobiernicach	2,00	3,50	1,50	0,00	6,00	0,00	13,00	7,00
Razem	8,00	20,50	6,50	2,75	21,00	1,00	59,75	38,75
Struktura w %	13,39	34,31	10,88	4,60	35,15	1,67	100,00	64,85

Na realizację wszystkich zadań administracji i obsługi przeznaczono w gminie Porąbka łącznie prawie 60 etatów, w tym etaty typowe stanowią 64,9% tj. prawie 39 etatów.

Największą grupę wszystkich etatów administracji i obsługi stanowią etaty przeznaczone na obsługę kuchni (35,1%). Następną grupą są etaty związane ze sprzątaniem (34,3%). 13,4% wszystkich etatów administracji i obsługi przeznaczonych jest na administrację, a 10,9% na dozór i ochronę. Kolejne grupy etatów to stanowiska konserwatorów (4,6%) oraz pozostała obsługa (1,7%).

Wykres 32 przedstawia strukturę wszystkich etatów administracji i obsługi.

Wykres 32. Struktura etatów administracji i obsługi w gminie Porąbka.



7.2. Wskaźniki organizacji etatów administracji i obsługi w szkołach

Dla etatów administracji i obsługi wyznaczyliśmy wskaźnik organizacji w odniesieniu do liczby etatów nauczycielskich (liczba etatów administracji i obsługi przypadająca na jeden etat nauczycielski).

Uwaga Do etatów nauczycielskich, służących do wyliczenia wskaźnika organizacji etatów AiO zaliczyliśmy wszystkie te, które realizowane są na rzecz poszczególnych szkół oraz wewnątrz ich budynków. **Wyłączyliśmy zatem urlopy dla poratowania zdrowia oraz nauczanie indywidualne.**

Wskaźniki organizacji zatrudnienia pracowników administracji i obsługi w poszczególnych szkołach charakteryzują się dużym zróżnicowaniem. W tabeli 30 pokazujemy liczbę etatów administracji i obsługi przypadających na jeden etat nauczycielski.

Wskaźnik organizacji typowych etatów AiO w odniesieniu do nauczycieli jest jednym z parametrów standaryzacji zatrudnienia (zob. *Proponowane parametry standaryzacji zatrudnienia pracowników administracji i obsługi*).

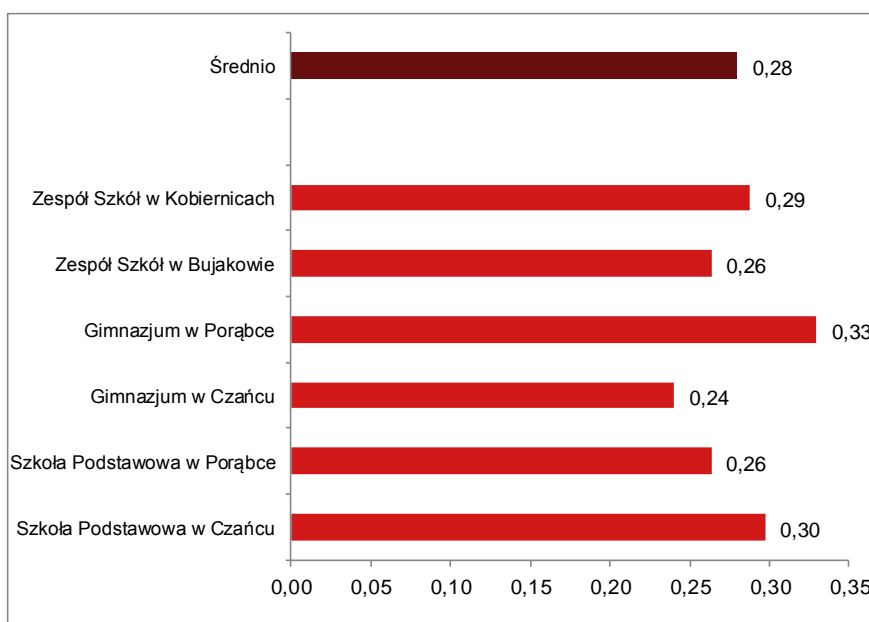
Tabela 30. Wskaźniki organizacji administracji i obsługi w odniesieniu do liczby etatów nauczycieli (liczba etatów AiO/jeden etat nauczycielski).

Szkoła	Administracja	Sprzątanie	Dozór i ochrona	Konserwator	Kuchnia/ stołówka	Pozostała obsługa	Razem wszystkie	Razem typowe
Szkoła Podstawowa w Czańcu	0,06	0,21	0,03	0,00	0,18	0,00	0,48	0,30
Szkoła Podstawowa w Porąbce	0,04	0,13	0,04	0,04	0,26	0,00	0,53	0,26
Gimnazjum w Czańcu	0,05	0,10	0,05	0,04	0,05	0,00	0,29	0,24
Gimnazjum w Porąbce	0,07	0,13	0,07	0,07	0,07	0,00	0,40	0,33
Zespół Szkół w Bujakowie	0,04	0,13	0,04	0,00	0,04	0,04	0,31	0,26
Zespół Szkół w Kobiernicach	0,08	0,14	0,06	0,00	0,25	0,00	0,53	0,29
Średnio	0,06	0,15	0,05	0,02	0,15	0,01	0,43	0,28

Administracja i obsługa

Wykres 33 jest ilustracją graficzną wskaźników organizacji typowych etatów administracji i obsługi w analizowanych placówkach.

Wykres 33. Wskaźniki organizacji typowych etatów administracji i obsługi.



Średnia wartość wskaźnika organizacji typowych etatów AiO w odniesieniu do nauczycieli wynosi 0,28 etatu AiO na jeden etat nauczycielski, przy czym najwyższa wartość jest w Gimnazjum w Porąbce (0,33 etatu AiO na jeden etat nauczycielski), natomiast najniższa – w Gimnazjum w Czańcu (0,24 etatu AiO na jeden etat nauczycielski).

Uzyskana wartość średnia omawianego wskaźnika kształtuje się na umiarkowanym poziomie – wnioskujemy tak na podstawie porównania wskaźników w gminie Porąbka z innymi gminami, dla których przeprowadzaliśmy analogiczne analizy. Oceniamy, że polityka kadrowa w zakresie realizacji zadań administracji i obsługi jest oszczędna.

7.3. Etaty administracji i obsługi w przedszkolu

Odrębnej analizie poddaliśmy etaty administracji i obsługi w przedszkolu. Na realizację zadań AiO w tej placówce, zgodnie z Anekssem nr 2, przeznaczono razem 8,5 etatu, z tego do etatów typowych zaliczyliśmy tylko 4,5 etatu (po wyłączeniu stanowisk: kucharz, intendent, pomoc kuchenna).

Konstrukcja wskaźnika organizacji AiO opiera się na relacji typowych etatów AiO do przeliczeniowej liczby dzieciogodzin. Uzyskana w ten sposób wartość równa 0,42 etatu AiO na 100 dzieciogodzin oznacza, że administracja i obsługa (bez uwzględnienia kuchni) jest zorganizowana w sposób racjonalny, bez przerostu zatrudnienia. Wnioskujemy tak na podstawie porównania z wynikami uzyskanymi w innych gminach, gdzie wartości tego wskaźnika organizacji były wyższe.

8. Analiza nierównomierności rozdziału środków

Przedstawiona analiza organizacji szkół wykazała istniejące nierównomierności rozdziału środków, które wyrażamy wskaźnikami organizacji etatów zasadniczych. Nierównomierności dotyczą przede wszystkim etatów nauczycielskich. Poniższe tabele pokazują nierównomierności w poszczególnych szkołach w odniesieniu do szkół zorganizowanych najtaniej (odrębnie dla każdego etapu edukacyjnego). Przyjęliśmy, że zasadniczy wskaźnik organizacji dla szkoły zorganizowanej najtaniej wynosi 100%.

Tabela 31. Porównanie kosztów kształcenia na podstawie zasadniczych wskaźników organizacji w szkołach podstawowych

Szkoła	Porównanie wskaźników organizacji etatów zasadniczych	
	klasy I-III	klasy IV-VI
SP Czaniec	100,00%	100,00%
SP Porąbka	129,77%	118,03%
SP (ZS) Bujaków	105,74%	116,73%
SP (ZS) Kobiernice	101,61%	151,51%

Tabela 32. Porównanie kosztów kształcenia na podstawie zasadniczych wskaźników organizacji w gimnazjach

Szkoła	Porównanie wskaźników organizacji etatów zasadniczych
Gimnazjum w Bujakowie (ZSB)	115,82%
Gimnazjum w Czańcu	100,00%
Gimnazjum w Kobiernicach (ZSK)	107,64%
Gimnazjum w Porąbce	117,57%

Z powyższych obliczeń wynika, że kształcenie jednego ucznia w klasie IV-VI w SP w Kobiernicach jest aż o 51,5% droższe aniżeli w najtańszej SP w Czańcu, co jest skutkiem bardzo dużego zróżnicowania organizacyjnego na tym etapie edukacyjnym. Zróżnicowanie kosztów kształcenia w klasach I-III SP oraz w gimnazjach jest znacznie mniejsze.

8.1. Propozycja standaryzacji zatrudnienia

Podstawą organizacji szkoły powinien być uczeń, najmniejszy element układanki jakim jest arkusz organizacyjny szkoły. To właśnie z tych elementów wynikają kolejne: oddziały, grupy, godziny, etaty, koszty itp. Standaryzacja organizacji szkół oznacza określanie poziomu zatrudnienia pracowników jednostek oświatowych w ścisłej zależności od liczby uczniów. Proponowana przez nas metoda opiera się na jasnych, precyzyjnych i obiektywnych zasadach. Głównym kryterium określającym organizację szkoły jest liczba uczniów i wyznaczony na jej podstawie limit zatrudnienia pracowników, dzięki czemu możliwe jest niejako automatyczne dopasowywanie organizacji i wynikających z organizacji kosztów utrzymania placówek do zmieniających się warunków demograficznych. Organ prowadzący zaś jest w stanie dokładnie szacować bieżące jak i przyszłe koszty organizacji placówek.

Metoda uwzględnia przy tym zróżnicowanie kosztów kształcenia ze względu na czynniki obiektywne oraz fakt, że niektóre wydatki nie są związane z liczbą uczniów. U podstaw metody leży przekonanie jej autorów, że im mniejsza liczba kryteriów, na których opiera się organizację szkół, tym bardziej przejrzyste i funkcjonalne są zasady postępowania przy określaniu tej organizacji.

8.1.1. Standaryzacja zatrudnienia nauczycieli

Standaryzacja zatrudnienia nauczycieli polega na limitowaniu liczby etatów zasadniczych według następujących zasad:

- Szkole przysługuje **limit etatów nauczycielskich** zależny od liczby uczniów. Limit tych etatów określa liczbę etatów zasadniczych obejmujących:
 - zajęcia lekcyjne,
 - zajęcia nielekcyjne czyli typowe etaty wsparcia pedagogicznego (biblioteka, pedagog, psycholog, wychowawca w świetlicy oraz logopeda),
 - zajęcia pozalekcyjne.
- Limit zasadniczych etatów nauczycielskich wyliczany jest jako iloczyn liczby uczniów i **parametru standaryzacji**.
- Dla każdego etapu edukacyjnego i typu szkoły wyznacza się odrębny parametr standaryzacji.
- Na szczególnych zasadach opiera się standaryzacja nieelastycznych organizacyjnie (małych) szkół podstawowych i gimnazjów.

Wartości parametrów standaryzacji określa się po przeprowadzeniu analizy porównawczej organizacji szkół, która ma na celu zbadanie ich sytuacji organizacyjnej i wyliczenie istniejących wskaźników organizacji (liczb godzin nauczycieli w przeliczeniu na pensum 18-godzinne przypadających na jednego ucznia) i skonfrontowaniu tych wskaźników z wymogami przepisów prawa oświatowego oraz oczekiwaniami organu prowadzącego, jak również z innymi uwarunkowaniami lokalnymi.

Analiza nierównomierności rozdziału środków

Wyznaczając parametry standaryzacji, należy uwzględnić wszystkie zajęcia zaliczane w naszej analizie do grupy **etatów zasadniczych**, czyli zajęcia, których liczba związana jest z liczbą uczniów.

Parametr standaryzacji nie dotyczy natomiast godzin zajęć, które zostały szkole zlecone, np. takich jak nauczanie indywidualne czy zajęcia rewalidacyjne. Nie obejmuje również godzin (etatów) osób pozostających w stosunku pracy bez jej wykonywania, czyli np. nauczycieli przebywających na urloпах dla poratowania zdrowia. Dla tego rodzaju elementów organizacji szkół przyjęliśmy termin **etaty dodatkowe**. Ponadto, parametr standaryzacji nie uwzględnia zniżek kierowniczych dyrektorów i wicedyrektorów szkół, ponieważ ich wielkości zmieniają się w sposób skokowy i tylko pośrednio zależą od wielkości szkoły.

Parametr standaryzacji nie obejmuje więc zajęć i obowiązków niezwiązanych z liczbą uczniów. Takie zajęcia muszą być przyznane szkole **poza limitem** i finansowane zgodnie z potrzebami placówek na podstawie odrębnych decyzji organu prowadzącego. Do tych zajęć i obowiązków zaliczamy następujące grupy etatów:

- zniżki godzin (np. dyrektorów, wicedyrektorów, doradców metodycznych),
- etaty losowe (np. nauczanie indywidualne, urlopy),
- etaty wynikające ze specyfiki szkoły (np. zajęcia rewalidacyjne, logoterapia),
- inne (np. etaty w oddziałach zerowych).

Parametryczna metoda organizacji szkół jest, naszym zdaniem, jednym z fundamentalnych warunków dobrego rozdziału środków na bieżące utrzymanie placówek oświatowych, ponieważ:

- eliminuje możliwość negocjowania organizacji placówek przez dyrektorów, co oznacza, że na określanie wielkości puli etatów przysługujących placówce nie ma wpływu argumentacja dyrektora danej placówki oraz subiektywne oceny tych argumentów przez pracowników wydziału edukacji,
- powoduje istotne przesunięcie kompetencji z organu prowadzącego do dyrektorów placówek – organ prowadzący jest odpowiedzialny za wyznaczenie parametrów w taki sposób, by dyrektorzy szkół mogli zgodnie z prawem oświatowym przygotować arkusze organizacyjne,
- pozyskanie przez dyrektorów swobody w organizowaniu szkół oznacza jednocześnie przejęcie przez nich odpowiedzialności za proces dostosowywania placówek do zmieniających się warunków.

8.1.2. Standaryzacja zatrudnienia nauczycieli w małych szkołach

Standaryzacja zatrudnienia nauczycieli przy użyciu parametrów wyrażanych liczbą godzin przypadających na jednego ucznia doskonale zdaje egzamin w odniesieniu do szkół, w których jest możliwość względnie swobodnego określania wielkości oddziałów, tak by koszty kształcenia jednego ucznia nie były zbyt wysokie, a jednocześnie, by warunki pracy i nauki w tych oddziałach były w miarę komfortowe.

Analiza nierównomierności rozdziału środków

Jednak zbyt mała liczba uczniów na poziomie jednej klasy szkoły podstawowej lub gimnazjum może wymuszać tworzenie oddziałów o wielkościach niekorzystnych z ekonomicznego punktu widzenia. Stanie się tak np. jeśli do pierwszej klasy szkoły podstawowej zostanie zapisanych tylko 36 dzieci zamieszkałych w jej obwodzie. W takiej sytuacji utworzenie jednego oddziału praktycznie nie wchodzi w grę. Dyrektor szkoły podzieli dzieci na dwa oddziały 18-osobowe, dla których trzeba będzie zorganizować wszystkie zajęcia wymagane przez prawo oświatowe – jednostkowe koszty kształcenia w tej szkole będą więc znacznie wyższe niż w szkołach elastycznych organizacyjnie, czyli takich, w których oddziały mogą być znacznie większe.

W szkołach, w których liczba oddziałów określona jest wyłącznie przez czynniki obiektywne, standardy zatrudnienia nie mogą zależeć głównie od liczby uczniów. W związku z tym proponujemy, aby standaryzację zatrudnienia w małych szkołach oprzeć na innych zasadach. Każda z tych szkół musi mieć możliwość realizacji obowiązkowych zajęć zgodnie z przepisami o ramowych planach nauczania, a ponadto powinna otrzymać pewien limit godzin z przeznaczeniem na dodatkowe zajęcia pozalekcyjne oraz typowe wsparcie pedagogiczne. Zatem liczba godzin na zajęcia obowiązkowe zostanie wyliczona przez przemnożenie liczby oddziałów przez liczbę godzin wynikających z ramowego planu nauczania (dla każdego etapu edukacyjnego z osobna). Ponadto za pomocą dodatkowego parametru standaryzacji określimy **liczbę godzin do swobodnej dyspozycji szkoły** z przeznaczeniem na dodatkowe zajęcia pozalekcyjne oraz wsparcie pedagogiczne. Szkoły te otrzymają również dodatkowe godziny na wynikające z przepisów oświatowych konieczne podziały zajęć na grupy.

Tą metodą, oznaczoną jako metoda II, zestandaryzowaliśmy trzy szkoły podstawowe: SP w Porąbce, SP w Zespole Szkół w Bujakowie oraz SP w Zespole Szkół w Kobiernicach oraz wszystkie gimnazja.

8.1.3. Standaryzacja zatrudnienia pracowników administracji i obsługi

Standaryzacja zatrudnienia pracowników administracji i obsługi uwzględnia inne czynniki niż standaryzacja zatrudnienia nauczycieli. Zapotrzebowanie na pracę nienauczycieli nie zależy bezpośrednio od liczby uczniów, natomiast jest związane z organizacją zajęć w szkole oraz z właściwościami obiektu, w którym ta szkoła się znajduje.

Proponujemy zatem zastosowanie trzech parametrów standaryzacji. Pierwszy z nich wiąże się bezpośrednio z zatrudnieniem nauczycieli. Zapotrzebowanie na pracę szkolnej administracji i obsługi związane jest z organizacją jednostki. Od tej organizacji zależy ilość zajęć z uczniami, czyli liczba etatów nauczycieli, z którą z kolei wiąże się liczba pomieszczeń wykorzystywanych do nauczania, czas eksploatacji tych pomieszczeń itp.

W gminie Porąbka z liczbą etatów nauczycielskich mają związek następujące zadania:

- administracja,
- finanse i księgowość,
- sprząatanie,
- konserwator/robotnik,
- dozór mienia i ochrona,

Analiza nierównomierności rozdziału środków

- pozostała obsługa.

Stanowiska nietypowe, których nie można powiązać z liczbami etatów nauczycieli i wielkościami obiektów – w przypadku gminy Porąbka są to etaty związane z kuchnią – nie będą poddawane standaryzacji.

Ponieważ stan zatrudnienia części pracowników administracji i obsługi związany jest również z powierzchnią obiektu szkolnego oraz powierzchnią zajmowanego terenu, to te dwie wielkości stanowią podstawę dodatkowych parametrów służących do standaryzacji zatrudnienia pracowników administracji i obsługi.

8.2. Proponowane parametry standaryzacji

8.2.1. Parametry standaryzacji zatrudnienia nauczycieli

Wartości parametrów standaryzacji przedstawiamy w dwóch wariantach: zerowym (skutkiem są tylko przesunięcia etatów pomiędzy szkołami) oraz oszczędnościowym (pokazującym skutki w postaci redukcji etatów zasadniczych).

Decydując o ostatecznej wielkości parametrów standaryzacji, należy pamiętać, że parametry te muszą być na tyle duże, by możliwe było zorganizowanie szkoły w zgodzie z przepisami prawa oświatowego.

8.2.1.1. Standaryzacja na podstawie liczb uczniów – I metoda

W gminie Porąbka tylko jedna szkoła podstawowa, tj. SP w Czańcu, mogłaby być standaryzowana w oparciu o liczbę uczniów. W dalszej części tego rozdziału prezentujemy wyniki zastosowania następujących parametrów:

- 1,23 godziny-18 (wariant zerowy) lub 1,20 godziny-18 (wariant oszczędnościowy) na jednego ucznia pierwszego etapu edukacyjnego szkoły podstawowej
- 1,50 godziny-18 (w obu wariantach) na jednego ucznia drugiego etapu edukacyjnego szkoły podstawowej.

8.2.1.2. Szkoły nieelastyczne organizacyjnie – II metoda

Na limity etatów zasadniczych nieelastycznych szkół podstawowych (SP w Porąbce, SP w Zespole Szkół w Bujakowie oraz SP w Zespole Szkół w Kobiernicach) i wszystkich gimnazjów, standaryzowanych II metodą (zob. rozdział Standaryzacja zatrudnienia nauczycieli w małych szkołach) złożą się następujące składniki:

- liczba oddziałów I etapu edukacyjnego SP pomnożona przez liczbę 23 godzin przypadających na oddział (zgodnie z RPN),
- liczba oddziałów II etapu edukacyjnego SP pomnożona przez liczbę 29 godzin przypadających na oddział (zgodnie z RPN),
- liczba oddziałów gimnazjum pomnożona przez liczbę 32,33 godzin przypadających na oddział (zgodnie z RPN),

Analiza nierównomierności rozdziału środków

- liczba uczniów SP pomnożona przez dodatkowy parametr 0,31 godziny (wariant zerowy) lub 0,25 godziny (wariant oszczędnościowy) na ucznia na godzinę do swobodnej dyspozycji szkoły,
- liczba uczniów gimnazjum pomnożona przez dodatkowy parametr 0,48 godziny (wariant zerowy) lub 0,25 godziny (wariant oszczędnościowy) na ucznia na godzinę do swobodnej dyspozycji szkoły,
- godziny przeznaczone na konieczne podziały na grupy.

Uwaga W II metodzie do swobodnego decydowania organu prowadzącego pozostaje tylko wartość parametru dodatkowego. Pozostałe składniki są wypadkowymi prawa oświatowego i ich minimalne wartości muszą pozostać na zaproponowanych poziomach.

8.2.2. Zmiany w ramowych planach nauczania

Podpisane 20 stycznia 2012 roku rozporządzenie w sprawie ramowych planów nauczania w szkołach publicznych, które wchodzi w życie 1 września 2012 roku, będzie miało wpływ na wartości parametrów standaryzacji. Zmiany wynikające z rozporządzenia powinny być uwzględniane zgodnie z harmonogramem ich obowiązywania. I tak w roku szkolnym 2012/2013 zmiany obejmą klasy pierwsze, w roku szkolnym 2013/2014 będą dotyczyły klas pierwszych i drugich i dopiero w roku szkolnym 2014/2015 zostaną wprowadzone do trzech klas.

- Szkoła podstawowa - I etap edukacyjny: liczba godzin zajęć obowiązkowych (bez godzin jst, łącznie z religią) zapisanych w nowym RPN zmniejszy się o 1 godzinę w całym cyklu tj. z 69 godzin realizowanych obecnie do 68.
- Szkoła podstawowa - II etap edukacyjny: liczba godzin zajęć obowiązkowych (bez godzin jst, łącznie z religią) zapisanych w nowym RPN zmniejszy się o 2 godziny w całym cyklu tj. z 87 realizowanych obecnie do 85.
- Gimnazjum: liczba godzin zajęć obowiązkowych (bez godzin jst, łącznie z religią) zapisanych w nowym RPN zmniejszy się o 1 godzinę w całym cyklu tj. z 97 realizowanych obecnie do 96).

8.2.3. Zadania zlecone

Wszystkie szkoły mogą otrzymać – po akceptacji organu prowadzącego – określoną liczbę godzin na realizację następujących zadań zleconych. Aktualnie w gminie Porąbka byłyby to następujące zadania nauczycieli:

- zniżki dyrektorów i wicedyrektorów,
- zniżki związane z uzupełnianiem etatu w innej szkole,
- nauczanie indywidualne,
- urlopy dla poratowania zdrowia,
- zajęcia rewalidacyjne, logoterapia,
- etaty realizowane w innych składowych (oddziały zerowe w SP w Porąbce i Bujakowie).

8.2.4. Proponowane parametry standaryzacji zatrudnienia pracowników administracji i obsługi

Limity etatów pracowników administracji i obsługi powinny być uzależnione od:

- liczby etatów nauczycieli realizowanych na terenie samodzielnej szkoły,
- całkowitej powierzchni do sprzątnia,
- całkowitej powierzchni działki.

W przypadku gminy Porąbka proponujemy przyjęcie następujących parametrów standaryzacji:

- 0,14 typowego etatu administracji i obsługi na jeden etat nauczyciela realizującego zadania na terenie szkoły (parametr I),
- 1,30 typowego etatu administracji i obsługi na 1000 metrów kwadratowych całkowitej powierzchni do sprzątnia (parametr II),
- 0,01 typowego etatu administracji i obsługi na 1000 metrów kwadratowych całkowitej powierzchni działki (parametr III).

8.3. Nadwyżki przeliczeniowych etatów nauczycieli w szkołach podstawowych wyznaczone na podstawie standaryzacji zatrudnienia

8.3.1. Standaryzacja - I metoda

W gminie Porąbka tylko jedna szkoła podstawowa jest elastyczna organizacyjnie i mogłaby być standaryzowana w oparciu o liczbę uczniów. W tabelach 33 oraz 34 przedstawiamy porównanie aktualnego zatrudnienia nauczycieli (liczba etatów zasadniczych według arkusza) z limitami etatów zasadniczych (liczba etatów zasadniczych według parametrów), które przysługiwałyby SP w Czańcu po zastosowaniu proponowanych parametrów standaryzacji.

Limit etatów zasadniczych (liczba etatów zasadniczych według parametrów) został wyliczony w następujący sposób:

$$\text{Limit etatów zasadniczych} = (\text{parametr standaryzacji I-III} \times \text{liczba uczniów I-III} + \text{parametr standaryzacji IV-VI} \times \text{liczba uczniów IV-VI})/18$$

Wariant zerowy

Tabela 33. Obecny stan zatrudnienia a limit nauczycielskich etatów zasadniczych w SP w Czańcu.

Szkoła	Liczba uczniów		Parametr standaryzacji		Liczba etatów zasadniczych według		Różnica (etaty wg parametrów - etaty wg arkusza)
	I - III	IV - VI	I - III	IV - VI	parametrów	arkusza	
SP Czaniec	195	206	1,23	1,50	30,46	30,46	0,00
RAZEM	195	206			30,46	30,46	0,00

Analiza nierównomierności rozdziału środków

Metodę standaryzacji w oparciu o liczbę uczniów można zastosować tylko w przypadku jednej dużej SP w Czańcu. Jej organizacja w roku szkolnym 2011/2012 opiera się o wartości parametrów standaryzacji równe 1,23 godziny-18 na ucznia klas I-III oraz 1,50 godziny-18 na ucznia klas IV-VI.

Wariant oszczędnościowy

Wartości parametrów standaryzacji dla opcji zerowej pokazują, że istnieje przestrzeń do ich obniżenia. W wariantcie oszczędnościowym pokazujemy skutki przy założeniu, że parametry standaryzacji wynoszą:

- 1,20 godziny-18 na jednego ucznia pierwszego etapu edukacyjnego szkoły podstawowej
- 1,50 godziny-18 na jednego ucznia drugiego etapu edukacyjnego szkoły podstawowej.

Tabela 34. Obecny stan zatrudnienia a limit nauczycielskich etatów zasadniczych w SP w Czańcu .

Szkoła	Liczba uczniów		Parametr standaryzacji		Liczba etatów zasadniczych według		Różnica (etaty wg parametrów - etaty wg arkusza)
	I - III	IV - VI	I - III	IV - VI	parametrów	arkusza	
SP Czaniec	195	206	1,20	1,50	30,17	30,46	-0,30
RAZEM	195	206			30,17	30,46	-0,30

Powyższy scenariusz pokazuje nadwyżkę etatów zasadniczych w SP w Czańcu wynoszącą 0,30 etatu.

Minimalne wartości parametrów standaryzacji

Możliwe jest zastosowanie niższych wartości parametrów, wartości minimalne to 1,08 na ucznia klasy I-III i 1,36 na ucznia klasy IV-VI. Przy takich wartościach nadwyżka etatów zasadniczych w SP w Czańcu wyniosłaby 3 etaty. Jednakże nie zalecamy organizacji szkoły w oparciu o parametry minimalne, gdyż organizacja szkoły musi uwzględniać również warunki lokalne oraz aspekty społeczne. Stosowanie parametrów minimalnych możliwe jest tylko przy spełnieniu kilku warunków, a mianowicie że wszystkie oddziały będą 24-osobowe, nie będą stosowane żadne podziały na grupy oraz że organizacja typowego wsparcia pedagogicznego pozostanie na minimalnym poziomie, za jaki uznajemy 0,14 godziny na ucznia.

8.3.2. Standaryzacja SP - II metoda

Limit etatów zasadniczych w II metodzie został wyliczony w następujący sposób:

$$\text{Limit etatów zasadniczych} = (\text{liczba godzin I-III} + \text{liczba godzin IV-VI} + \text{liczba godzin do swobodnej dyspozycji szkoły} + \text{liczba godzin przeznaczona na podział na grupy})/18$$

gdzie:

- liczba godzin I-III = liczba oddziałów klas I-III × liczba godzin na oddział klas I-III wynikająca z RPN

Analiza nierównomierności rozdziału środków

- liczba godzin IV-VI = liczba oddziałów klas IV-VI × liczba godzin na oddział klas IV-VI wynikająca z RPN
- liczba godzin do swobodnej dyspozycji szkoły = liczba uczniów klas I-VI x parametr dodatkowy na ucznia.

Wariant zerowy

Zastosowano następujące wartości parametrów:

- 23 godziny na oddział klas I-III
- 29 godzin na oddział klas IV-VI
- 0,31 godz-18 na ucznia klas I-VI do swobodnej dyspozycji szkoły.

Tabela 35. Liczby godzin, z których wynikają limity etatów zasadniczych w szkołach podstawowych nieelastycznych organizacyjnie.

Szkoła	Liczba oddziałów I-III	Liczba godzin na oddział I-III (RPN = 23)	Liczba oddziałów IV-VI	Liczba godzin na oddział IV-VI (RPN = 29)	Liczba uczniów I-VI	Liczba godzin do swobodnej dyspozycji szkoły	Liczba godzin (podział na grupy)	Liczba etatów zasadniczych według		Różnica (etaty wg parametrów - etaty wg arkusza)
								parametrów	arkusza	
SP Porąbka	5	115	6	174	211	65	0	19,69	19,87	-0,18
SP (ZS) Bujaków	3	69	3	87	131	41	1	10,98	11,06	-0,08
SP (ZS) Kobiernice	3	69	5	145	144	45	0	14,37	14,19	0,17
RAZEM	11	253	14	406	486	151	1	45,04	45,12	-0,08

Z przeprowadzonej analizy wynika, że przy powyższych założeniach jedna szkoła SP w Zespole Szkół w Kobiernicach zyskałaby 0,17 etatu zasadniczego w porównaniu z dotychczasową organizacją, natomiast SP w Porąbce musiałaby ograniczyć liczbę etatów o 0,18. Organizacja SP w Bujakowie byłaby zbliżona do obecnej.

Łączny bilans zmian (suma różnic etatów wg parametrów i etatów wg arkusza) byłby zbliżony do wartości równej zero. Zmiany organizacyjne polegające jedynie na rozdzieleniu etatów pomiędzy szkoły według opisanych zasad byłyby widoczne tylko z punktu widzenia pojedynczej szkoły, skutki – zarówno finansowe jak i organizacyjne – z punktu widzenia organu prowadzącego pozostałyby bez zmian.

Wariant oszczędnościowy

Ten wariant przedstawia skutki organizacyjne po obniżeniu wartości parametru dodatkowego do:

- 0,25 godz-18 na ucznia klas I-VI do swobodnej dyspozycji szkoły.

Wartości określające liczby godzin przypadających na jeden oddział pozostały bez zmian.

Analiza nierównomierności rozdziału środków

Tabela 36. Liczby godzin, z których wynikają limity etatów zasadniczych w szkołach podstawowych nieelastycznych organizacyjnie.

Szkoła	Liczba oddziałów I-III	Liczba godzin na oddział I-III (RPN = 23)	Liczba oddziałów IV-VI	Liczba godzin na oddział IV-VI (RPN = 29)	Liczba uczniów I-VI	Liczba godzin do swobodnej dyspozycji szkoły	Liczba godzin (podział na grupy)	Liczba etatów zasadniczych według		Różnica (etaty wg parametrów - etaty wg arkusza)
								parametrów	arkusza	
SP Porąbka	5	115	6	174	211	53	0	18,99	19,87	-0,88
SP (ZS) Bujaków	3	69	3	87	131	33	1	10,54	11,06	-0,51
SP (ZS) Kobiernice	3	69	5	145	144	36	0	13,89	14,19	-0,31
RAZEM	11	253	14	406	486	122	1	43,42	45,12	-1,70

Zastosowana niższa wartość parametru dodatkowego, służącego do wyznaczania etatów do swobodnej dyspozycji szkoły wynosząca 0,25 godziny na ucznia jest równa wskaźnikowi organizacji typowego wsparcia pedagogicznego w SP w Kobiernicach (tj. placówce najtańszej pod względem organizacji tych zadań spośród trzech szkół nieelastycznych organizacyjnie).

Zastosowanie niższych wartości parametrów standaryzacji w II wariancie spowodowało by redukcję etatów zasadniczych łącznie w trzech placówkach o 1,70 etatu, w tym:

- 0,31 etatu w SP w Zespole Szkół w Kobiernicach,
- 0,51 etatu w SP w Zespole Szkół w Bujakowie,
- 0,88 etatu w SP w Porąbce.

Minimalne wartości parametrów standaryzacji

W przypadku II metody możliwości zaostżenia polityki organizacyjnej są bardzo ograniczone. Liczba godzin przypadających na oddział musi pozostać na poziomie wynikającym z ramowego planu nauczania. Organ prowadzący ma w takim wypadku jedynie możliwość redukcji w zakresie wsparcia pedagogicznego, czyli w przypadku II metody, może zdecydować o niższej wartości parametru dodatkowego. Nie zalecamy aby jego wartość była niższa od 0,14 godziny-18 na ucznia ze względu na konieczność zapewnienia uczniom minimalnej opieki pedagogicznej. Przy wartości minimalnej parametru (0,14 godz-18 na ucznia) nadwyżka etatów zasadniczych w trzech szkołach wyniosłaby 4,67 etatu. Zazwyczaj jednak proponujemy wyższe wartości tego parametru.

8.4. Nadwyżki przeliczeniowych etatów nauczycieli w gimnazjach wyznaczone na podstawie standaryzacji zatrudnienia

8.4.1. Standaryzacja - II metoda

Wszystkie gimnazja w gminie Porąbka są nieelastyczne organizacyjnie i kwalifikują się do standaryzacji II metodą.

Limit etatów zasadniczych w II metodzie został wyliczony w następujący sposób:

Analiza nierównomierności rozdziału środków

$$\text{Limit etatów zasadniczych} = (\text{liczba godzin RPN} + \text{liczba godzin do swobodnej dyspozycji szkoły} + \text{liczba godzin na podziały na grupy})/18$$

gdzie:

- liczba godzin RPN = liczba oddziałów I-III \times 32,33 godziny RPN
- liczba godzin do swobodnej dyspozycji szkoły = liczba uczniów \times parametr dodatkowy na ucznia.

W tabelach 37 oraz 38 przedstawiamy sposób wyznaczenia limitów etatów zasadniczych w gimnazjach nieelastycznych organizacyjnie oraz porównanie aktualnej liczby etatów zasadniczych (liczba etatów zasadniczych według arkusza) z wyznaczonymi limitami (liczba etatów zasadniczych według parametrów). Przysługiwałyby one szkołom po zastosowaniu proponowanych parametrów standaryzacji.

Wariant zerowy

Wartości parametrów w wariantcie zerowym zostały dobrane tak, aby łączny bilans zmian był bliski wartości równej zero, tzn. przyjęliśmy, że liczba godzin przypadających na jeden oddział wynosi 32,33 zaś wartość parametru dodatkowego równa jest 0,48 godziny-18 na ucznia.

Uwaga Zwracamy tu szczególną uwagę, że wartość parametru dodatkowego równa 0,48 godziny na ucznia jest w gimnazjach znacznie wyższa aniżeli w szkołach podstawowych (gdzie wyniosła 0,31). Tak wysoki poziom parametru dodatkowego świadczy o dużym przeroście zatrudnienia nauczycieli w gimnazjach.

Tabela 37. Liczby godzin i limity etatów zasadniczych w gimnazjach

Szkoła	Liczba oddziałów	Liczba godzin na oddział (RPN)	Liczba uczniów	Liczba godzin do swobodnej dyspozycji szkoły	Liczba godzin (podział na grupy)	Liczba etatów zasadniczych wg parametrów	Liczba etatów zasadniczych wg arkusza	Różnica (etaty wg parametrów - etaty wg arkusza)
Gimnazjum w Bujakowie (ZSB)	4	129,32	71	34	6	9,41	9,11	0,30
Gimnazjum w Czańcu	8	258,64	171	82	5	19,21	18,94	0,26
Gimnazjum w Kobiernicach (ZSK)	4	129,32	75	36	0	9,18	8,94	0,24
Gimnazjum w Porąbce	6	193,98	113	54	0	13,79	14,72	-0,93
RAZEM	22	711,26	430	206	11	51,59	51,72	-0,12

Z obliczeń wynika, że przy zastosowaniu parametru dodatkowego na ucznia równego 0,48 na Gimnazjum w Porąbce przypadałby limit 13,79 etatu tj. o 0,93 etatu mniej niż jest aktualnie realizowane. Trzy pozostałe gimnazja zyskałyby nieznacznie tj. od 0,24 do 0,3 etatu zasadniczego.

Wariant oszczędnościowy

Wariant oszczędnościowy został przygotowany w oparciu o wartość parametru dodatkowego wynoszącą 0,25 godziny-18 na ucznia tj. równą wskaźnikowi organizacji typowego wsparcia pedagogicznego w Gimnazjum w Kobiernicach, które jest placówką gimnazjalną najtańszą pod względem organizacji tych zadań.

Analiza nierównomierności rozdziału środków

Tabela 38. Liczby godzin i limity etatów zasadniczych w gimnazjach

Szkoła	Liczba oddziałów	Liczba godzin na oddział (RPN)	Liczba uczniów	Liczba godzin do swobodnej dyspozycji szkoły	Liczba godzin (podział na grupy)	Liczba etatów zasadniczych wg parametrów	Liczba etatów zasadniczych wg arkusza	Różnica (etaty wg parametrów - etaty wg arkusza)
Gimnazjum w Bujakowie (ZSB)	4	129,32	71	18	6	8,50	9,11	-0,61
Gimnazjum w Czańcu	8	258,64	171	43	5	17,02	18,94	-1,92
Gimnazjum w Kobiernicach (ZSK)	4	129,32	75	19	0	8,23	8,94	-0,72
Gimnazjum w Porąbce	6	193,98	113	28	0	12,35	14,72	-2,37
RAZEM	22	711,26	430	108	11	46,10	51,72	-5,62

Przy zastosowaniu parametru dodatkowego na ucznia równego 0,25 gimnazja straciłyby od 0,61 do 2,37 etatu zasadniczego, w tym dwie szkoły (Gimnazjum w Porąbce oraz Gimnazjum w Czańcu) odczułyby to w większym stopniu aniżeli dwie pozostałe. Łącznie na wszystkie gimnazja przypadłoby 46,1 etatu zasadniczego tj. o 5,62 mniej w porównaniu z aktualną organizacją.

Minimalna wartość parametru standaryzacji

Podobnie jak w przypadku szkół podstawowych za wartość minimalną parametru dodatkowego przyjmujemy 0,14 godziny-18 na ucznia. Zastosowanie takiej wartości oznaczałoby maksymalną nadwyżkę etatów nauczycielskich w gimnazjach równą 8,25 etatu zasadniczego.

8.5. Nadwyżki typowych etatów administracji i obsługi wyznaczone na podstawie standaryzacji zatrudnienia

Tabela 39 zawiera zestawienia limitów typowych etatów administracji i obsługi wyznaczonych na podstawie parametrów z rzeczywistymi liczbami etatów wynikającymi z arkuszy organizacyjnych. Limity etatów zależą od trzech parametrów, opisanych w rozdziale *Proponowane parametry standaryzacji zatrudnienia pracowników administracji i obsługi*.

Limit typowych etatów administracji i obsługi został wyliczony w następujący sposób:

$$\text{Limit typowych etatów AiO} = \text{parametr standaryzacji (I)} \times \text{etaty nauczycieli realizowane na terenie placówki} + \text{parametr standaryzacji (II)} \times \text{całkowita powierzchnia do sprzątnia/1000} + \text{parametr standaryzacji (III)} \times \text{całkowita powierzchnia działki/1000}$$

W kolumnie Etaty nauczycieli realizowane na terenie placówki uwzględniliśmy wszystkie etaty nauczycielskie realizowane na terenie szkoły. **Wyłączyliśmy zatem urlopy dla poratowania zdrowia oraz nauczanie indywidualne.**

Parametr standaryzacji (I), odnoszący się do liczby etatów nauczycielskich realizowanych na terenie placówki, wynosi 0,14 etatu AiO/etat nauczycielski. Parametr standaryzacji (II), dotyczący całkowitej powierzchni do sprzątnia, wynosi 1,30 etatu AiO na 1000 m.kw. Trzeci parametr, odnoszący się do całkowitej powierzchni działki, ma wartość równą 0,01 etatu AiO na 1000 m.kw.

Analiza nierównomierności rozdziału środków

Tabela 39. Limity etatów administracji i obsługi (AiO) w placówkach prowadzonych przez gminę Porąbka.

Szkoła	Etaty nauczycieli realizowane na terenie placówki	Typowe etaty AiO	Parametr standaryzacji (I)	Całkowita powierzchnia do sprzątnięcia	Parametr standaryzacji (II)	Całkowita powierzchnia działki	Parametr standaryzacji (III)	Limit typowych etatów AiO	Różnica (limit et. AiO - typowe etaty AiO)
Szkoła Podstawowa w Czańcu	33,63	10,00	0,14	3 771	1,30	11 636	0,01	9,73	-0,27
Szkoła Podstawowa w Porąbce	22,77	6,00	0,14	2 200	1,30	2 919	0,01	6,08	0,08
Gimnazjum w Czańcu	19,75	4,75	0,14	1 600	1,30	9 593	0,01	4,94	0,19
Gimnazjum w Porąbce	15,16	5,00	0,14	1 819	1,30	529	0,01	4,49	-0,51
Zespół Szkół w Bujakowie	22,77	6,00	0,14	2 159	1,30	4 772	0,01	6,04	0,04
Zespół Szkół w Kobiernicach	24,31	7,00	0,14	2 620	1,30	5 779	0,01	6,87	-0,13
RAZEM	138,39	38,75		14 169		35 228		38,15	-0,60

Z przeprowadzonej analizy wynika, że po zastosowaniu proponowanych parametrów standaryzacji zmiany organizacyjne byłyby niewielkie: trzy szkoły straciłyby niewielką część typowych etatów administracji i obsługi.

Bilans zmian (suma różnic pomiędzy limitami typowych etatów AiO a liczbą typowych etatów AiO wynikających z arkuszy organizacyjnych, będących przedmiotem analizy) **wynosi -0,6 etatu.**

Oceniamy, że organizacja administracji i obsługi w gminie Porąbka jest obecnie oszczędna i wyrównana. Nie występują tu przerosty zatrudnienia w przeciwieństwie do etatów nauczycielskich. Nie zalecamy stosowania niższych wartości parametrów. Na tle dokonywanych przez nas analiz zaproponowane wartości kształtują się na niskim poziomie.

9. Podsumowanie

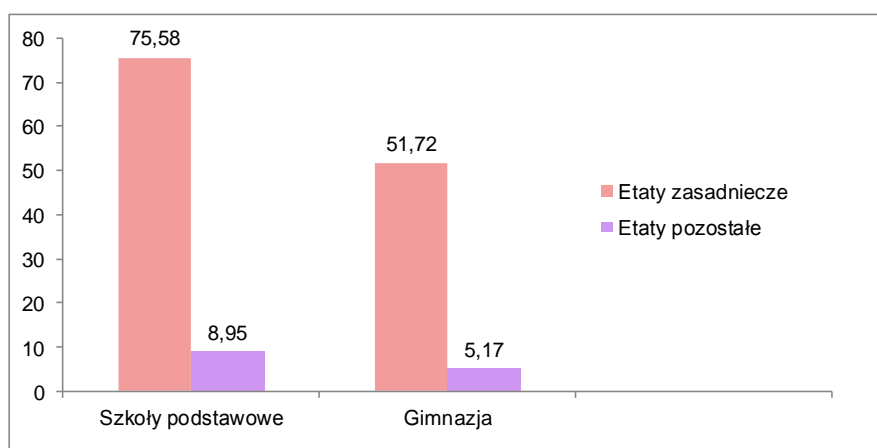
9.1. Organizacja szkół w gminie Porąbka

Przedstawiona analiza dotyczy ogólnodostępnych szkół podstawowych i gimnazjów dla dzieci i młodzieży. Łącznie w obu typach szkół uczy się 1 317 uczniów, z tego 67,4% uczęszcza do szkół podstawowych, a 32,6% to gimnazjaliści. Do przedszkola uczęszcza 149 dzieci.

Tabela 40. Zestawienie liczb uczniów i etatów nauczycielskich w placówkach prowadzonych przez gminę Porąbka.

Typ szkoły	Liczba uczniów	Liczba etatów nauczycielskich wg arkuszy		
		zasadnicze	dodatkowe	Razem
Szkoły podstawowe	887	75,58	8,95	84,53
Gimnazja	430	51,72	5,17	56,89
Razem wszystkie szkoły	1 317	127,30	14,12	141,42
Przedszkole	149	10,23	1,00	11,23

Wykres 34. Zestawienie etatów nauczycielskich w placówkach prowadzonych przez gminę Porąbka.



Łącznie we wszystkich analizowanych szkołach realizowane są blisko 153 etaty, z czego na szkoły przypada 141 etatów. 137,5 etatów (w tym 10,2 w przedszkolu) to etaty zasadnicze. Ta grupa etatów, zgodnie z naszymi propozycjami, powinna zależeć od parametrów standaryzacji. Struktura liczby uczniów pokazana jest na wykresie 35, a struktura etatów nauczycielskich przedstawiona została w tabeli 41.

Podsumowanie

Wykres 35. Struktura liczby uczniów w placówkach prowadzonych przez gminę Porąbka.

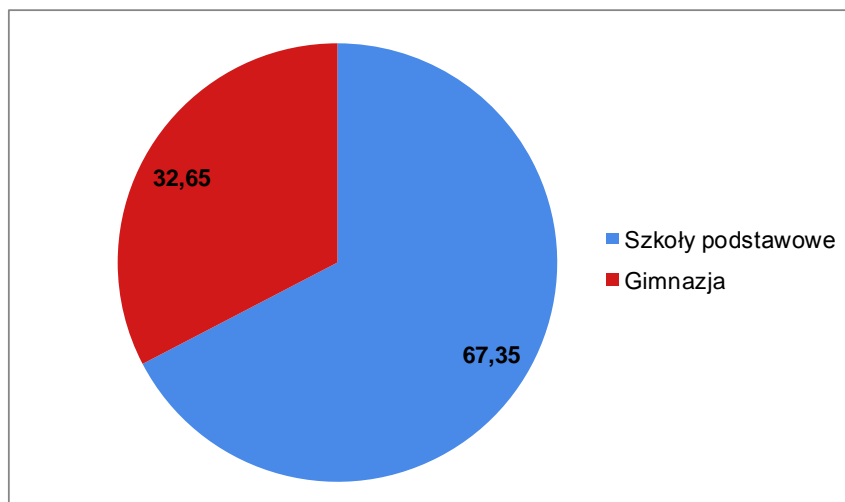


Tabela 41. Struktura etatów nauczycielskich w placówkach prowadzonych przez gminę Porąbka.

Typ szkoły	Struktura etatów nauczycielskich		Razem
	zasadnicze	dodatkowe	
Szkoły podstawowe	89,41	10,59	100,00
Gimnazja	90,91	9,09	100,00
Razem	90,02	9,98	100,00

9.2. Nadwyżki przeliczeniowych etatów zasadniczych nauczycieli oraz etatów administracji i obsługi wyznaczone na podstawie metody standaryzacji zatrudnienia

W opracowaniu przedstawiliśmy analizę istniejących nadwyżek etatów zasadniczych nauczycieli i pracowników administracji i obsługi oraz szczegółowy opis propozycji standaryzacji zatrudnienia metodą bonu organizacyjnego, która doprowadzi do zniwelowania obiektywnie niezasadnionych różnic jednostkowych kosztów kształcenia. Mechanizmy tej metody opierają się na jasnych, precyzyjnych i obiektywnych zasadach i umożliwiają automatyczne dostosowywanie organizacji większych szkół do zmian liczb uczniów. Ponadto, ułatwią przewidywanie wydatków na oświatę oraz pozwalają na zwiększenie zakresu uprawnień i odpowiedzialności dyrektorów szkół.

Standaryzacja w szkołach podstawowych i gimnazjach możliwa jest przy zastosowaniu dwóch różnych metod. Metoda I umożliwia standaryzację w oparciu o jeden parametr tj. liczbę godzin-18 przypadających na jednego ucznia, ale taki sposób możliwy jest tylko do zastosowania w jednej elastycznej organizacyjnie szkole podstawowej. We wszystkich pozostałych szkołach, które są nieelastyczne organizacyjnie, należy zastosować

Podsumowanie

standaryzację na podstawie liczb oddziałów i liczb uczniów, którą określamy jako II metodę.

Stosowanie II metody standaryzacji zatrudnienia nauczycieli to – z ekonomicznego punktu widzenia – gorsze rozwiązanie: z jednej strony pozwala na zorganizowanie nauczania w każdej szkole, ale z drugiej, podnosi koszty funkcjonowania i dla organu prowadzącego jest mniej korzystne.

Tabela 42 przedstawia zbiorcze zestawienie wyników standaryzacji dla poszczególnych jednostek sprawozdawczych. Dla nauczycieli zamieściliśmy tylko wariant oszczędnościowy. Zestawienie nie obejmuje przedszkola (zob. Wnioski wynikające z analizy organizacji przedszkola).

Tabela 42. Wyniki standaryzacji zatrudnienia nauczycieli oraz pracowników administracji i obsługi

Szkoła	Etaty zasadnicze nauczycieli - wariant oszczędnościowy	Etaty AiO
Szkoła Podstawowa w Czańcu	-0,30	-0,27
Szkoła Podstawowa w Porąbce	-0,88	0,08
Gimnazjum w Czańcu	-1,92	0,19
Gimnazjum w Porąbce	-2,37	-0,51
Zespół Szkół w Bujakowie	-1,12	0,04
Zespół Szkół w Kobiernicach	-1,02	-0,13
RAZEM	-7,62	-0,60

Oceniamy, że zatrudnienie nauczycieli w porąbeckich placówkach jest nieekonomiczne, zwłaszcza w gimnazjach uzyskano wysokie wartości zasadniczych wskaźników organizacji, świadczące o przeroście zatrudnienia nauczycieli.

W obszarze administracji i obsługi natomiast organizacja jest oszczędna i nie występuje przerost zatrudnienia.

10. Dodatek – podstawowe pojęcia

10.1. Klasy i oddziały

- Klasa – grupa uczniów w tym samym roku (poziomie) nauczania. Szkoła podstawowa ma sześć klas, a gimnazjum – trzy.
- Oddział – zorganizowana grupa uczniów lub dzieci, odbywających zajęcia wg wspólnego planu lekcji lub zajęć. Niekiedy tworzy się oddziały międzyklasowe lub obejmujące dzieci z różnych grup wiekowych (tzw. klasy lub oddziały łączone).

10.2. Nauczyciele

10.2.1. Określanie poziomu zatrudnienia

- Liczba etatów przeliczeniowych – przez liczbę etatów przeliczeniowych nauczycieli należy rozumieć taką liczbę nauczycieli, jaką należałoby zatrudnić w miejsce nauczycieli pozostających w stosunku pracy tak, aby wszyscy oni byli pełnozatrudnieni, a jednocześnie nie realizowali godzin ponadwymiarowych ani też zwiększonego obowiązkowego wymiaru godzin, o którym mowa w art. 42 ust. 2a Karty Nauczyciela; etat odpowiada także pełnozatrudnionemu nauczycielowi przebywającemu na urlopie dla poratowania zdrowia oraz pozostającemu w stanie nieczynnym.

Liczba ta z reguły nie jest równa liczbie nauczycieli ani liczbie nauczycieli przeliczeniowych.

Z tej definicji wynika sposób przeliczania liczb godzin nauczycieli na etaty przeliczeniowe – w praktyce liczbę etatów przeliczeniowych wylicza się jako iloraz liczby godzin zajęć oraz związanego z tymi zajęciami tygodniowego wymiaru godzin (pensum). Na przykład:

- 27 godzin języka polskiego, które rozliczane są wg pensum 18-godzinnego: $\frac{27}{18} = 1,5$ etatu przeliczeniowego.
- 45 godzin bibliotekarza, które rozliczane są wg pensum 30-godzinnego: $\frac{45}{30} = 1,5$ etatu przeliczeniowego.
- 47 godzin języka polskiego i 52 godziny nauczyciela klasy „0”: $\frac{47}{18} + \frac{52}{22} = 4,97$ etatu przeliczeniowego.

Dodatek – podstawowe pojęcia

Uwaga Ilekroć w niniejszym opracowaniu bez bliższego określenia piszemy o etatach, mamy na myśli etaty przeliczeniowe w przedstawionym tutaj rozumieniu.

- Pensum – pensum to tygodniowa lub roczna norma godzin pełnozatrudnionego nauczyciela, która związana jest z rodzajem prowadzonych przez niego zajęć. Zmiana rodzaju zajęć prowadzonych przez nauczyciela powinna być równoznaczna ze zmianą pensum, wg którego nauczyciel ten rozliczany jest ze swoich obowiązków.

Na przykład, pensum zajęć języka polskiego wynosi 18 godzin tygodniowo i dlatego pełnozatrudniony nauczyciel, który uczy wyłącznie języka polskiego jest rozliczany wg pensum 18-godzinnego. Potocznie mówi się, że ma on 18 godzin pensum. Ten sam nauczyciel po objęciu obowiązków bibliotekarza rozliczany będzie wg 30-godzinnego pensum przypisanego do tego rodzaju zajęć – wtedy mówi się, że nauczyciel ma 30 godzin pensum.

Temu samemu nauczycielowi można przydzielić zajęcia rozliczane wg różnych pensów, czyli na przykład część obowiązków nauczyciel może wykonywać, ucząc języka polskiego (według pensum 18), a część pracując jako bibliotekarz (według pensum 30).

- Wymiar etatu – liczba etatów przeliczeniowych niezbędna do zrealizowania wszystkich zajęć i zniżek danego nauczyciela lub przypadająca na dane zajęcia, zniżkę lub inny powód wynagradzania nauczycieli (np. urlop dla poratowania zdrowia). Na przykład wymiar etatu nauczyciela, któremu przydzielono 24 godziny zajęć wg pensum 18-godzinnego wynosi $\frac{24}{18}$ etatu, czyli w przybliżeniu 1,33 etatu.
- Nauczyciel niepełnozatrudniony – nauczyciel, którego łączny wymiar etatu w jednostce sprawozdawczej wynosi mniej niż 1.
- Nauczyciel pełnozatrudniony – nauczyciel, którego łączny wymiar etatu w jednostce sprawozdawczej wynosi 1 lub więcej.
- Liczba nauczycieli przeliczeniowych – suma liczb nauczycieli pełnozatrudnionych oraz liczb etatów zajmowanych przez nauczycieli niepełnozatrudnionych (liczba ta nie obejmuje etatów przeznaczonych na realizację godzin ponadwymiarowych).
Liczba ta z reguły nie jest równa liczbie nauczycieli (osób) ani liczbie etatów przeliczeniowych.
- Zniżka godzin – różnica pomiędzy tygodniowym obowiązkowym wymiarem godzin zajęć (pensum) a wymiarem obniżonym ze względu na zajmowanie w szkole stanowiska kierowniczego, doskonalenie się, wykonywanie pracy naukowej, prac zleconych przez organ sprawujący nadzór pedagogiczny lub organ prowadzący albo ze względu na szczególne warunki pracy nauczyciela (zgodnie z art. 42 ust 6 i 42a ust. 1 Karty Nauczyciela).

Zniżka musi być wyrażana w etatach przeliczeniowych lub w odniesieniu do konkretnego pensum, np. zniżki dyrektorów i wicedyrektorów szkół wyrażane są zwykle w odniesieniu do pensum 18-godzinnego, zaś kierowników świetlic w odniesieniu do pensum 26-godzinnego.

Dodatek – podstawowe pojęcia

- Zniżka kierownicza – zniżka godzin przysługująca nauczycielowi na stanowisku kierowniczym, np. dyrektorowi, wicedyrektorowi, kierownikowi świetlicy.

10.2.2. Wybrane rodzaje obowiązków

- Etaty wsparcia (zwane też etatami zajęć nielekcyjnych) – etaty nauczycieli wspierających pracę dydaktyczną. Do tej kategorii zaliczamy dyrektorów, kierowników itp. (a mówiąc ściślej, etaty przeznaczone na ich zniżki), pedagogów, psychologów, bibliotekarzy, wychowawców świetlic i internatów itp.

Uwaga Nie należy mylić etatów wsparcia z etatami nauczycieli współorganizujących (wspomagających, wspierających) zajęcia edukacyjne i pracę wychowawczą w oddziałach i szkołach integracyjnych.

- Etaty zasadnicze – suma etatów nauczycieli prowadzących zajęcia lekcyjne i pozalekcyjne oraz etatów zatrudnionych bezpośrednio w szkołach nauczycieli wspierających pracę dydaktyczną.

10.3. Wskaźniki organizacji

Podstawowe wskaźniki w syntetyczny sposób charakteryzujące różne aspekty organizacyjnych warunków kształcenia i wychowania. Umożliwiają porównywanie jednostkowych (osobowych) kosztów kształcenia z pominięciem wpływu czynników, na które organy prowadzące i dyrektorzy jednostek oświatowych mają bardzo ograniczony wpływ (np. różnicowania płac nauczycieli).

10.3.1. Jednostki

W niniejszym opracowaniu wskaźniki te wyrażane są w następujących jednostkach:

- w odniesieniu do nauczycieli – liczba nauczycielskich etatów przeliczeniowych przypadających na 100 uczniów, w skrócie etaty/100 uczniów;
- w odniesieniu do nauczycieli – liczba nauczycielskich godzin przeliczeniowych przypadających na jednego ucznia – w tym wypadku godziny wszystkich nauczycieli przelicza się na pensum 18-godzinne;
- w odniesieniu do pracowników administracji i obsługi – liczba etatów pracowników administracji i obsługi na jeden etat nauczycielski.

10.3.2. Rodzaje wskaźników organizacji

Wskaźniki organizacji mogą dotyczyć różnych zagadnień, np:

- wskaźnik organizacji obowiązkowych zajęć lekcyjnych – liczba etatów nauczycieli prowadzących obowiązkowe zajęcia lekcyjne przypadających na 100 uczniów (lub liczba godzin tych zajęć według pensum 18-godzinnego na jednego ucznia);
- wskaźnik organizacji zajęć pozalekcyjnych – liczba etatów nauczycieli prowadzących zajęcia pozalekcyjne przypadających na 100 uczniów (lub liczba godzin tych zajęć według pensum 18-godzinnego na jednego ucznia);

Dodatek – podstawowe pojęcia

- wskaźnik organizacji etatów typowego wsparcia pedagogicznego – liczba etatów nauczycieli wspierających pracę dydaktyczną (pedagogów, psychologów, bibliotekarzy, logopedów, wychowawców w świetlicy) przypadających na 100 uczniów (lub liczba godzin tych zajęć według pensum 18-godzinnego na jednego ucznia);
- zasadniczy wskaźnik organizacji – liczba zasadniczych etatów nauczycieli przypadających na 100 uczniów (lub liczba godzin tych zajęć według pensum 18-godzinnego na jednego ucznia).